

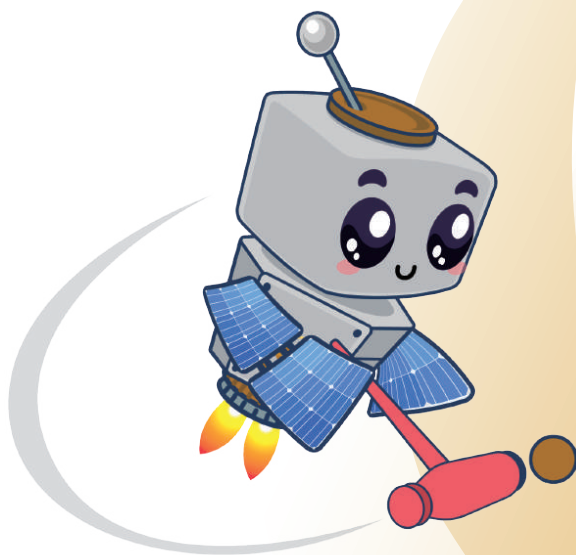


# 中華民國 115年 全國大專校院運動會

2026 National Intercollegiate Athletic Games

— 木球 —

## 技術手冊



主辦單位：



運動部

承辦單位：



國立中央大學

## 目錄

中華民國 115 年全國大專校院運動會 大會組織 .....	1
中華民國 115 年全國大專校院運動會 執行委員會 .....	3
中華民國 115 年全國大專校院運動會 木球裁判名單.....	10
中華民國 115 年全國大專校院運動會 球技術手冊（分則） .....	11
中華民國 115 年全國大專校院運動會 木球賽程表.....	15
中華民國 115 年全國大專校院運動會 木球職隊員對照表.....	35
【公開男生組】職隊員號碼對照表 .....	35
【公開女生組】職隊員號碼對照表 .....	40
【一般男生組】職隊員號碼對照表 .....	44
【一般女生組】職隊員號碼對照表 .....	48
中華民國 115 年全國大專校院運動會 木球分項分組編配表.....	52
【公開男生組】分項分組編配表 .....	52
【公開女生組】分項分組編配表 .....	55
【一般男生組】分項分組編配表 .....	57
【一般女生組】分項分組編配表 .....	59
中華民國 115 年全國大專校院運動會競賽規程（總則） .....	61
中華民國 115 年全國大專校院運動會 競賽事項申訴書 .....	70
中華民國 115 年全國大專校院運動會 運動員資格申訴書.....	71
中華民國 115 年全國大專校院運動會 運動員請假單 .....	72
中華民國 115 年全國大專校院運動會 木球場地圖.....	73

# 中華民國 115 年全國大專校院運動會 大會組織

會 長  
李 洋

## 組織委員會

主任委員：洪志昌

副主任委員：謝富秀

委 員：歐陽晟、楊玉惠、王淑音、徐孝慈、王景成、曾慶裕、許美智  
邱炳坤、戴遐齡、許光庶、鄭志富、邱英浩、張育愷

## 輔導小組

召 集 人：曾慶裕

副召集人：周德倫

委 員：鄭志富、林麗娟、黃娟娟、陳美燕、周宇輝、陳克舟、黃彥翔

## 運動競賽小組

召集人：邱炳坤

副召集人：周德倫

委員：張妙瑛、許瓊云、陳光輝、江勁彥、詹淑月、黃國恩、林錫波  
鄭芳梵、王三財、楊素冠、鄭欽贏、戴憲維、董 燊、許秀桃  
張武隆、陳姿云、陳嘉遠、孫苑梅、湯惠婷

## 運動禁藥管制小組

召集人：陳全壽

副召集人：張哲千、曾玉華

委員：黎裕昌、林振煌、劉珍芳、黃雅梅、洪嘉鴻、陳正宏

## 技術代表

王麗芳、曾正宗、張秀卿、郭育瑄、鄭雅賢、黃俊霖、王凌華、童雅琳  
賴巧敏、蔡國鋒、潘昱璇、楊水順、莊育豪、陳武田、徐進賢、黃彥翔

# 中華民國 115 年全國大專校院運動會

## 執行委員會

主任委員：蕭述三

副主任委員：綦振瀛、阮啓弘、陳文逸、顏上堯

委員：李宇翔、林志光、陳思妤、楊智斌、吳子嘉、張中白、高櫻芬  
陳奕明、江康鈺、謝佳娟、魏駿吉、林唐煌、陳昇暉、趙吉光  
單維彰、楊自平、吳春桂、曹恆光、葉錦徽、李柏磊、李明旭  
鍾國允、王健家、許樹坤、張哲千、陳政達、劉倩伶、古鴻坤  
許彥輝、張煥禎、蕭善彧

## 規劃小組

委員：王聖翔、吳曉光、李姿瑩、林文淇、林唐煌、洪汶宜、胡雅涵、  
倪春發、陳介豪、陳文屏、陳世晃、陳仕宏、陳奕明、陳思妤、  
劉正彥、劉正毓、蔡龍治、顏宏元、蘇木春

## 緊急應變小組

召集人：蕭述三

副召集人：綦振瀛、阮啓弘、陳文逸

執行長：陳文逸

委員兼發言人：李宇翔

委員兼副執行長：陳政達

委員：楊智斌、張煥禎、陳思妤、鐘志忠、張哲千、羅明屏、陳惠真  
楊肇元、劉闊融、楊珮君、江康鈺

## 執行辦公室

執行長：陳文逸

副執行長：陳政達、楊智斌、張哲千、陳思妤

執行秘書：鄭夙君

副執行秘書：林鎧亮、黃琪雅

組員：劉梅英、何芳羽、陳可欣、王子瑜、陳芷萱、邱寧萱

## 【公關媒體中心】

主任：李宇翔

### 募款組

組長：洪暉鈞

組員：駱季青

### 文宣行銷組

組長：吳秋萍

組員：陳敏茲、林宜君

### 新聞轉播組

組長：吳佩芬

組員：陳如枝、鄭璧嫻、蔡沛倫、游佳霖

### 公關接待組

組長：於嘉玲

組員：詹文堯、宋欣芮、曹宇萱、孫瑜、徐欣瑋

## 【行政中心】

主任：林子軒

副主任：陳怡曲

### 文書組

組長：鄭夙君

組員：游瓊容、張葦怡、廖秋燕、嚴文伶、藍于翔、何金枝、陳俐利

### 事務組

組長：黃惠美

組員：葉秋芳、吳雅婷

### 出納組

組長：張家綺

組員：鄭衡融

### 場地整建組

組長：張嘉勻

組員：謝松峰、葉永南、夏耘晴

### 採購組

組長：林晴達

組員：王立瑾、何玉雪、范僑芸、陳松寬、楊沅臻、劉佩娟、劉寶琳

### 資產組

組長：陳冠錦

### 服務組

組長：錢欣嫩

組員：謝欣怡、陳建宏、林慧娟、吳敏美、陳柏村

### 駐警交通組

組長：黃惠美

組員：李春祥

## 【主計中心】

主任：魏駿吉

組員：吳俊寬、王玉珍、張美代、張美珍、劉香宜、徐世璋、鍾喻穎

林琬淳、張心儀、劉靜宜、黃文佳

### 預算組

組長：張美珍

### 決算組

組長：吳俊寬

## 【資訊中心】

主任：陳奕明

副主任：陳薇如

### 資訊組

組長：陳慶彥

組員：黃伎平

### 網路建構組

組長：戴元任

組員：蔡尚儒、林俊成

## 【醫療中心】

主任：鍾志忠

### 醫護組

組長：葉淑丹

組員：秦藝瑄、黃偉婷、王宜琳、楊雅婷、葉蓓蕾、邱郁婷、劉俐嫻

### 禁藥管制組

組長：張哲千

### 藥檢組

組長：余宏群

## 【活動中心】

主任：陳思妤

### 學術活動組

組長：吳治翰

### 學生志工組

組長：曾筱珽

組員：陳熾如、劉怡蘭

### 社會資源與志工組

組長：鄭貴中

### 聖火組

組長：周毓芳

組員：張京文、姜德剛、蔣家騏、張儀仲、王世博、廖河順、孫守丕  
凌志勇、鄧伯修、陳效邦

### 典禮表演組

組長：黃智遠

組員：江榮福、曾詠庭

### 藝文展覽組

組長：謝佳娟

## 【競賽中心】

主任：吳文郁

副主任：黃相璋

### 競賽組

組長：吳治翰

組員：彭怡樺、王錢富、尤聖怡

### 裁判組

組長：吳文郁

組員：施建廷、陳彥甫、蔡秉坤

### 成績紀錄組

組長：陳冠錦

組員：沈淑貞、邱于芝、湯芯瑜

### 場地器材組

組長：張桂菱

組員：鄭國輝、黃咨澄、杜麥馬固、侯懷慶

### 獎品組

組長：陳冠錦

組員：鄭瑞瑜、王汶昇、邱文聲

# 中華民國 115 年全國大專校院運動會 木球裁判名單

技 術 代 表：黃俊清

審判委員召集人：高俊雄

審 判 委 員：林哲宏、周宏室、林國棟、張添福

裁 判 長：林汶峰

裁 判：吉蘭萍、何寬信、李明燦、李春吉、李素珍、李素滿、李國良  
李培榮、李貴昌、林玉雯、林宗仁、邱素卿、洪志銘、莊明秀  
莊春鳳、陳道岬、斜淑芳、黃明定、黃肇富、趙崧琪、劉振堂  
蔡彤予、蔡堡樺、鄭金榮、謝菁惠、謝慧珍、鍾慧婷、關新權  
蘇仁傑、蘇秀娟、蘇彥銘

助 理 裁 判：張榮鈺、陳怡婷、陳宥均

# 中華民國 115 年全國大專校院運動會木球技術手冊（分則）

一、比賽時間：中華民國 115 年 5 月 3 日（星期日）至 5 月 6 日（星期三），計 4 天。

二、比賽地點：國立中央大學大草坪（桃園市中壢區中大路 300 號）

三、競賽分組及項目：

（一）桿數賽

1. 團體賽（公開男、女生組；一般男、女生組）
2. 個人賽（公開男、女生組；一般男、女生組）
3. 雙人賽（公開男、女生組；一般男、女生組）

（二）球道賽

1. 個人賽（公開男、女生組；一般男、女生組）

四、報名人數規定及參賽資格：

（一）註冊報名：

各校依據中華民國 115 年全大運競賽規程第十二條規定辦理。

（二）報名人數規定：

1. 桿數賽

- (1) 團體賽：每一參加學校報名各組至少 4 人，最多 6 人為限（報名團體賽時，其個人自  
動列入個人賽成績）。
- (2) 個人賽：每一參加學校未報名桿數賽團體賽組別，各組最多可報名 3 名。
- (3) 個人賽：每一參加學校未報名桿數賽團體賽組別，各組最多可報名 3 名。
- (4) 雙人賽：每一參加學校各組以 2 組為限。

2. 球道賽：每一參加學校各組報名人數最多 2 人為限。（備註：運動員可重覆報名）

（三）參賽資格：依據中華民國 115 年全大運競賽規程第十條規定辦理。

五、比賽制度：

（一）桿數賽

1. 團體賽：每隊最多 6 人出賽，以每日每輪最佳 4 人之成績為團體成績，累計二輪（24 個球道）成績總和判勝負，總桿數低者為勝。
2. 個人賽：則依個人 24 個球道成績錄取各組前 12 名，加賽 12 球道以 36 球道總桿數判別勝負，總桿數低者為勝。
3. 雙人賽：以隊伍兩人輪流擊球完成 24 球道總桿數判定勝負，總桿數低者為勝。發球順序如下：

(1) 以三組為例：第一至第三道由每組 1 號運動員 (A1、B1、C1) 依序於前 3 個球道輪流首先發球，第四至第六道後則由每組 2 號運動員 (A2、B2、C2) 依序輪流首先發球。第七道後再以前述方式依序由各組 1 號或 2 號運動員首先輪流發球。

(2) 以二組為例：第一至第二道由每組 1 號運動員 (A1、B1) 依序於前 2 個球道輪流首先發球，第三至第四道後則由每組 2 號運動員 (A2、B2) 依序輪流首先發球。第五道後再以前述方式依序由各組 1 號或 2 號運動員首先輪流發球。

#### 4. 成績相同勝負判定：

(1) 個人賽、雙人賽桿數賽若有 2 名 (隊) 以上運動員總桿數相同時，則以最後 12 球道中桿數低的球道多者為勝，依此類推。若勝負判定情況完全相同時，名次並列；惟第一名仍有 2 名 (隊) 以上無法判定勝負時，則由大會指定球道加賽直至分出勝負為止。

(2) 團體賽若 2 隊以上總桿數相同時，以球隊運動員中桿數成績最低桿者的隊伍為勝，若再相同時，以次低桿者的隊伍為勝，以此類推。若勝負判定情況仍完全相同，名次並列；惟第一名仍有 2 隊以上無法判定勝負時，則由大會指定球道加賽直至分出勝負為止。

#### (二) 球道賽

1. 個人賽：採 12 球道單淘汰賽制，比賽時依大會公開抽籤排定賽程之球道以 2 名運動員一組逐球道比賽。比賽雙方各該球道桿數低者為勝一球道，桿數相同時為平手。任一方累計獲勝的球道數比剩餘的球道數還多時即為勝方，比賽結束。若雙方賽完 12 球道後仍平手時，則採驟死賽方式分出勝負，雙方自第 1 球道逐道比賽，任一方勝出時，比賽即為結束。

2. 擊球順序：比賽球不論位於球道或球門區內，凡距離球門遠者一律先行打擊。

3. 球道賽種子：以 114 年全大運木球項目前三名及承辦學校乙名運動員為種子。

(三) 成績記錄：各組賽程成績皆由大會指定裁判記錄。

**六、抽籤原則：**球道賽各單位報名運動員先進行分區抽籤 (分 A、B 兩區)，同校運動員以首輪不遇到為原則，抽籤如不克出席，將由大會代理抽籤事宜。

#### 七、比賽規定：

(一) 為賽程能順利進行，場地安排得由大會隨時視情況調整，各隊不得異議。

(二) 比賽時，該組別運動員全隊必須統一穿著同款式並繡印有該單位字樣/標誌之有領上衣、外套。運動員出賽時上衣須紮入褲內，且不得將臉部遮蓋致無法辨識，否則大會有權禁止該運動員出賽。(禁止穿著牛仔褲、涼鞋、布希鞋等不適宜服裝)。

(三) 運動員應於賽程最新規定時間前 10 分鐘到場檢錄，如檢錄三次未到並經教練確認後，則取消比賽資格；或當裁判宣佈比賽開始後，參賽者遲到五分鐘或拒絕參賽，則取消比賽資格。

- (四) 運動員均應遵守規則，服從裁判，否則裁判有停止其比賽之權。
- (五) 如遇雨天，比賽照常舉行，運動員自備雨具。
- (六) 比賽進行中，領隊、教練及非當場次參賽運動員請勿進入比賽場地。每道比賽結束的運動員，應迅速離開球道、賽場，不得再停留、返回球道，進行練球的行為。
- (七) 桿數賽任一輪成績超過 84 桿時，判定失格，成績不列入紀錄。
- (八) 比賽中，球具（含球）因打擊而損壞，依規則規定處理。
- (九) 比賽時，球道內倘設有球門五公尺標示線或三十公尺超越線時，標示線將以旗幟或線配置。

#### 八、 比賽規則：

採用木球協會審訂最新之國際木球規則，如對規則解釋有所爭議或規則未盡事宜，由審判委員會解釋之。

## 九、 管理資訊：

### (一) 競賽管理：

由全大運執行委員會統籌木球競賽各項業務，並在全大運組織委員會指導下，由中華民國木球協會及大專體總木球委員會協助各項技術工作。

### (二) 裁判人員遴聘：

依全國大專校院運動會舉辦準則第十五條辦理，其中裁判長應聘請資深國家 A 級以上裁判擔任，裁判需具國家 A 級裁判資格且最近 3 年內有擔任執行裁判者中遴聘。

## 十、 器材檢定：

(一) 比賽球具（含球桿及球），由參賽運動員自備比賽球具。比賽球具必須為國際木球總會審訂標準檢定合格之球具，球及球桿賽前檢錄時，需經大會檢查符合規定始得使用。

(二) 比賽中運動員如需更換球具，球具須經大會檢查合格後才可替換使用。任一比賽球都須先經檢錄處檢驗合格後，方能於賽完一球道後要求更換。

十一、 申訴：依據中華民國 115 年全大運競賽規程第十三條規定辦理。

## 十二、 獎勵：

(一) 各項競賽及團體錦標錄取名次均依據中華民國 115 年全大運競賽規程第十五條規定辦理。

(二) 頒獎於每項決賽後舉行，受獎者須穿著代表隊制服。

十三、 運動禁藥管制：依據中華民國 115 年全大運競賽規程第十七條規定辦理。

## 十四、 技術會議（預計時間、地點待定）：

中華民國 115 年 5 月 2 日（星期六）下午 2 時，於國立中央大學教研大樓 A001 教室（桃園市中壢區中大路 300 號）舉行（不另行通知；時間及地點如有任何變更，將於 115 年全大運官網中公布）。

## 十五、 裁判會議（預計時間、地點待定）：

中華民國 115 年 5 月 2 日（星期六）下午 3 時，於國立中央大學教研大樓 A001 教室（桃園市中壢區中大路 300 號）舉行（不另行通知；時間及地點如有任何變更，將於 115 年全大運官網中公布）。

# 中華民國 115 年全國大專校院運動會 木球賽程表

中華民國115年全國大專校院運動會 木球競賽項目

5月3日 賽程表

## 球道賽 公開男生組 第一輪

場次	時間	球道賽場次	球員一	對抗	球員二
1	8:30	(1)	1020 南華大學 塗昱宸	對抗	1053 國立體大 鄒順凱
2	8:35	(2)	1007 南應科大 劉克擎	對抗	1021 南臺科大 梁翌淞

## 球道賽 公開女生組 第一輪

場次	時間	球道賽場次	球員一	對抗	球員二
3	8:40	(1)	2044 國防大學 傅怡禎	對抗	2050 輔仁大學 吳亞芸
4	8:45	(2)	2020 屏東大學 陳佳蓁	對抗	2024 高雄大學 王恩祈
5	8:50	(3)	2036 臺灣體大 張念慈	對抗	2011 台鋼科大 曾芊鳳
6	8:55	(4)	2009 南應科大 王詩涵	對抗	2043 國立體大 姚恩琳
7	9:00	(5)	2021 屏東科大 謝宜庭	對抗	2046 北市大學 余沛欣
8	9:05	(6)	2015 南華大學 吳珮瑜	對抗	2032 臺灣科大 陸佩旗
9	9:10	(7)	2030 臺北護大 黃芷瑜	對抗	2018 南臺科大 林奕昕
10	9:15	(8)	2027 臺北護大 徐承郁	對抗	2012 育英醫專 洪宥心
11	9:20	(9)	2038 臺灣體大 馮瑋婷	對抗	2041 澎湖科大 張幸芸
12	9:25	(10)	2019 屏東大學 陳冠伶	對抗	2013 南華大學 賴慈昕
13	9:30	(11)	2010 台鋼科大 雷宜潔	對抗	2023 高雄大學 顏婕仔
14	9:35	(12)	2001 中信學院 林虹妤	對抗	2047 輔仁大學 藍心妍
15	9:40	(13)	2034 臺灣科大 廖宸珮	對抗	2022 屏東科大 陳玉奇
16	9:45	(14)	2051 龍華科大 李宜蓁	對抗	2005 中臺科大 林好軒
17	9:50	(15)	2025 高雄科大 康翔蓁	對抗	2045 北市大學 鍾璧如

球道賽 一般男生組 第一輪

場次	時間	球道賽場次	球員一	對抗	球員二
18	9:55	(1)	3001 中山醫大 蔣閔翔	對抗	3011 台鋼科大 蕭邑德
19	10:00	(2)	3013 南臺科大 劉浚宇	對抗	3017 屏東科大 楊曜亦
20	10:05	(3)	3002 中信學院 何予又	對抗	3040 臺灣體大 莊子慶
21	10:10	(4)	3065 樹德科大 柯宇綸	對抗	3023 高餐大學 張豈銘
22	10:15	(5)	3031 臺北護大 陳宣叡	對抗	3057 陸軍專校 蕭俊傑
23	10:20	(6)	3036 臺灣科大 董威庭	對抗	3054 國防大學 張庭愷
24	10:25	(7)	3020 高餐大學 林宥豪	對抗	3037 臺灣科大 郭耀宇
25	10:30	(8)	3016 屏東科大 鍾咏軒	對抗	3010 台鋼科大 藍奕棠
26	10:35	(9)	3063 嘉藥大學 林柏賢	對抗	3060 陸軍專校 陳奕廷
27	10:40	(10)	3019 高雄大學 張琪笙	對抗	3012 南臺科大 林祈睿
28	10:45	(11)	3025 臺中教大 謝 戎	對抗	3051 國防大學 楊竣安
29	10:50	(12)	3004 文化大學 阮子濬	對抗	3028 臺北護大 陳又鞍

球道賽 一般女生組 第一輪

場次	時間	球道賽場次	球員一	對抗	球員二
30	10:55	(1)	4007 育英醫專 羅以涵	對抗	4004 仁德醫專 陳韋均
31	11:00	(2)	4001 中山醫大 謝昕芫	對抗	4052 新生醫專 朱一欣
32	11:05	(3)	4009 南臺科大 陳依琳	對抗	4036 國立體大 黃好婷
33	11:10	(4)	4037 國防大學 江芯誼	對抗	4013 屏東科大 蘇郁庭
34	11:15	(5)	4053 嘉藥大學 林伶蕙	對抗	4054 銘傳大學 余旻怡
35	11:20	(6)	4050 慈惠醫專 鍾玉珊	對抗	4008 育英醫專 嚴若紜
36	11:25	(7)	4002 中山醫大 王惟琳	對抗	4062 樹人醫專 涂瑄芸
37	11:30	(8)	4051 新生醫專 陳育歆	對抗	4018 臺中教大 賴鈺汶
38	11:35	(9)	4045 陸軍專校 林子菀	對抗	4057 銘傳大學 林瑜珊
39	11:40	(10)	4015 屏東科大 吳佳芸	對抗	4006 正修科大 薛郁潔

桿數賽 公開男生雙人組 第一輪

場次	時間	球員一		球員二		球員三				
40	12:00	臺灣師大	1042	葉智崧	臺灣科大	1037	張竣凱	輔仁大學	1065	陳育坤
			1041	陳宥安		1036	許弘誼		1064	卞省杰
41	12:06	臺灣科大	1039	蘇泳竹	輔仁大學	1068	葉明祥	北市大學	1059	洪聖喆
			1040	王泓鈞		1069	陳揚暉		1060	蘇振愷
42	12:12	國防大學	1054	張塏晨	臺灣體大	1047	古恩銓	高雄大學	1030	陳柏樺
			1057	賴俊文		1045	陳佑昇		1026	蔡澄禧
43	12:18	國防大學	1055	葉坤昇	臺灣體大	1046	徐伯嘉	高雄大學	1027	林彥宇
			1056	郭冠塏		1048	黃毅誠		1025	張凱鴻
44	12:24	屏東科大	1023	王韋棋	弘光科大	1011	李宥鎰	澎湖科大	1051	馮士倫
			1024	陳聲璿		1012	蔡少宇		1049	陳玟翔
45	12:30	澎湖科大	1052	劉軒宇	高餐大學	1032	張凱博	南華大學	1014	張彥球
			1050	蔡忱志		1033	施易廷		1016	張沛誠
46	12:36	南華大學	1013	賴仕泓	中信學院	1003	張聖滋			
			1015	陳彥宇		1004	賴君侑			
47	12:42	中信學院	1001	陳漢濱	台鋼科大	1008	吳正宇			
			1002	何秉憲		1009	潘又豪			

桿數賽 公開女生雙人組 第一輪

場次	時間	球員一		球員二		球員三				
48	12:48	臺灣科大	2034	廖宸珮	國立體大	2043	姚恩琳	輔仁大學	2050	吳亞芸
			2033	陳宥芯		2042	簡子喬		2048	陳佩蓁
49	12:54	輔仁大學	2049	賴兪彤	臺北護大	2027	徐承郁	臺北護大	2031	黃芷誼
			2047	藍心妍		2026	林雅惠		2029	吳宜潔
50	13:00	北市大學	2045	鍾璧如	臺灣體大	2039	邱毓喬	屏東科大	2021	謝宜庭
			2046	余沛欣		2038	馮瑋婷		2022	陳玉奇
51	13:06	高雄大學	2024	王思祈	臺灣體大	2036	張念慈	屏東大學	2020	陳佳蓁
			2023	顏婕仔		2040	李秋蓉		2019	陳冠伶
52	13:12	南應科大	2009	王詩涵	中臺科大	2006	林翔蓁	南華大學	2013	賴慈昕
			2008	蔡庭瑄		2005	林妤軒		2015	吳珮瑜
53	13:18	中臺科大	2007	詹巧筠	南華大學	2014	鄭美雪	台鋼科大	2011	曾芊鳳
			2003	王佑慈		2016	吳家禎		2010	雷宜潔

桿數賽 一般男生雙人組 第一輪

場次	時間	球員一		球員二		球員三				
54	13:24	臺灣科大	3037	郭耀宇	國立體大	3145	林昕歡	臺北護大	3033	張學霆
			3036	董威庭		3044	李承諺		3031	陳宣歡
55	13:30	臺灣科大	3035	許兆喆	國立體大	3046	房敬翔	臺北護大	3030	謝雲森
			3034	蘇俊偉		3050	陳科均		3029	鄧翔紘
56	13:36	國防大學	3051	楊竣安	陸軍專校	3057	蕭俊傑	臺中教大	3026	謝佑昀
			3054	張庭愷		3060	陳奕廷		3025	謝戎
57	13:42	國防大學	3052	曾柏翰	陸軍專校	3058	林子平	臺灣體大	3041	黃志文
			3053	張毓豪		3059	林駿雄		3042	張晉誠
58	13:48	屏東科大	3017	楊曜亦	高餐大學	3024	林宸宇	嘉藥大學	3063	林柏賢
			3015	林采頡		3022	江承紘		3064	謝啟責
59	13:54	屏東科大	3016	鍾咏軒	高餐大學	3023	張豈銘	台鋼科大	3006	游家翔
			3018	曾建銘		3020	林宥豪		3007	陳政緯
60	14:00	台鋼科大	3005	李瑞凱	中信學院	3002	何予又			
			3008	張峯翟		3003	彭泓傑			

桿數賽 一般女生雙人組 第一輪

場次	時間	球員一		球員二		球員三				
61	14:06	臺灣科大	4025	李姿瑩	國立體大	4030	李采晏	淡江大學	4043	王晴昀
			4026	郭依雯		4029	竇安安		4044	洪芷琦
62	14:12	臺灣科大	4028	陳彥樺	國立體大	4034	徐詩晴	臺北護大	4023	陳雨欣
			4027	林佩甄		4031	劉育甄		4019	張珮芸
63	14:18	臺北護大	4022	陳玟昕	銘傳大學	4054	余旻怡	國防大學	4037	江芯誼
			4020	蔡宓宸		4057	林瑜珊		4038	顏若涵
64	14:24	銘傳大學	4055	林沛岑	國防大學	4039	許馨頻	陸軍專校	4045	林子菀
			4056	劉宜芳		4040	楊宥絨		4046	邱靖雯
65	14:30	中山醫大	4002	王惟琳	屏東科大	4011	張雅晴	樹人醫專	4062	涂瑄芸
			4001	謝昕芑		4010	曾鈺淇		4065	邱羿臻
66	14:36	屏東科大	4014	洪欣怡	樹人醫專	4063	彭詩祐	高餐大學	4016	姜伶蓉
			4012	余孟璇		4064	陳映岑		4017	梁陳瑜萱
67	14:42	新生醫專	4051	陳育歆	育英醫專	4007	羅以涵			
			4052	朱一欣		4008	嚴若紘			

球道賽 公開男生組 第二輪

場次	時間	球道賽場次	球員一	對抗	球員二
68	15:00	(3)	1028 高雄大學 張喬鈞	對抗	1044 臺灣體大 吳澄鎰
69	15:05	(4)	1022 虎尾科大 謝承霖	對抗	1005 中華醫大 廖丙富
70	15:10	(5)	1034 臺北護大 林旻叡	對抗	1006 中臺科大 王盈鈞
71	15:15	(6)	1039 臺灣科大 蘇泳竹	對抗	1041 臺灣師大 陳宥安
72	15:20	(7)	1067 輔仁大學 徐伯璋	對抗	1003 中信學院 張聖泓
73	15:25	(8)	(1)場勝方	對抗	1009 台鋼科大 潘又豪
74	15:30	(9)	1012 弘光科大 蔡少宇	對抗	1059 北市大學 洪聖喆
75	15:35	(10)	1023 屏東科大 王韋棋	對抗	1050 澎湖科大 蔡忱志
76	15:40	(11)	1058 國防大學 黃翊軒	對抗	1070 樹德科大 洪俊廷
77	15:45	(12)	1031 高雄科大 吳勇瀚	對抗	1024 屏東科大 陳聲璿
78	15:50	(13)	1010 弘光科大 張聖翔	對抗	(2)場勝
79	15:55	(14)	1066 輔仁大學 蔡帛益	對抗	1004 中信學院 賴君侑
80	16:00	(15)	1060 北市大學 蘇振愷	對抗	1051 澎湖科大 馮士倫
81	16:05	(16)	1037 臺灣科大 張竣凱	對抗	1042 臺灣師大 葉智崧
82	16:10	(17)	1026 高雄大學 蔡澄禧	對抗	1008 台鋼科大 吳正宇
83	16:15	(18)	1019 南華大學 廖唯任	對抗	1047 臺灣體大 古恩銓

球道賽 公開女生組 第二輪

場次	時間	球道賽場次	球員一	對抗	球員二
84	16:20	(16)	2007 中臺科大 詹巧筠	對抗	(1)場勝方
85	16:25	(17)	(2)場勝方	對抗	(3)場勝方
86	16:30	(18)	(4)場勝方	對抗	(5)場勝方
87	16:35	(19)	(6)場勝方	對抗	(7)場勝方
88	16:40	(20)	(8)場勝方	對抗	(9)場勝方
89	16:45	(21)	(10)場勝方	對抗	(11)場勝方
90	16:50	(22)	(12)場勝方	對抗	(13)場勝方
91	16:55	(23)	(14)場勝方	對抗	(15)場勝方

5月4日賽程表

桿數賽 公開女生雙人組 第二輪

場次	時間	球員一	球員二	球員三
1	8:00	第一輪排名第十八名	第一輪排名第十七名	第一輪排名第十六名
2	8:06	第一輪排名第十五名	第一輪排名第十四名	第一輪排名第十三名
3	8:12	第一輪排名第十二名	第一輪排名第十一名	第一輪排名第十名
4	8:18	第一輪排名第九名	第一輪排名第八名	第一輪排名第七名
5	8:24	第一輪排名第六名	第一輪排名第五名	第一輪排名第四名
6	8:30	第一輪排名第三名	第一輪排名第二名	第一輪排名第一名

桿數賽 公開男生雙人組 第二輪

場次	時間	球員一	球員二	球員三
7	8:36	第一輪排名第二十二名	第一輪排名第二十一名	
8	8:42	第一輪排名第二十名	第一輪排名第十九名	
9	8:48	第一輪排名第十八名	第一輪排名第十七名	第一輪排名第十六名
10	8:54	第一輪排名第十五名	第一輪排名第十四名	第一輪排名第十三名
11	9:00	第一輪排名第十二名	第一輪排名第十一名	第一輪排名第十名
12	9:06	第一輪排名第九名	第一輪排名第八名	第一輪排名第七名
13	9:12	第一輪排名第六名	第一輪排名第五名	第一輪排名第四名
14	9:18	第一輪排名第三名	第一輪排名第二名	第一輪排名第一名

桿數賽 一般女生雙人組 第二輪

場次	時間	球員一	球員二	球員三
15	9:24	第一輪排名第二十名	第一輪排名第十九名	
16	9:30	第一輪排名第十八名	第一輪排名第十七名	第一輪排名第十六名
17	9:36	第一輪排名第十五名	第一輪排名第十四名	第一輪排名第十三名
18	9:42	第一輪排名第十二名	第一輪排名第十一名	第一輪排名第十名
19	9:48	第一輪排名第九名	第一輪排名第八名	第一輪排名第七名
20	9:54	第一輪排名第六名	第一輪排名第五名	第一輪排名第四名
21	10:00	第一輪排名第三名	第一輪排名第二名	第一輪排名第一名

桿數賽 一般男生雙人組 第二輪

場次	時間	球員一	球員二	球員三
22	10:06	第一輪排名第二十名	第一輪排名第十九名	
23	10:12	第一輪排名第十八名	第一輪排名第十七名	第一輪排名第十六名
24	10:18	第一輪排名第十五名	第一輪排名第十四名	第一輪排名第十三名
25	10:24	第一輪排名第十二名	第一輪排名第十一名	第一輪排名第十名
26	10:30	第一輪排名第九名	第一輪排名第八名	第一輪排名第七名
27	10:36	第一輪排名第六名	第一輪排名第五名	第一輪排名第四名
28	10:42	第一輪排名第三名	第一輪排名第二名	第一輪排名第一名

桿數賽 公開女生組 第一輪

場次	時間	球員一	球員二	球員三	球員四
29	11:00	中臺科大 2003 王佑慈	臺北護大 2029 吳宜潔	輔仁大學 2050 吳亞芸	南華大學 2016 吳家禎
30	11:06	中臺科大 2005 林妤軒	臺北護大 2028 李佩芬	輔仁大學 2048 陳佩蓁	南華大學 2015 吳珮瑜
31	11:12	中臺科大 2006 林翔蓁	臺北護大 2026 林雅惠	輔仁大學 2049 賴俞彤	南華大學 2017 廖秋米
32	11:18	中臺科大 2004 翁翊瑄	臺北護大 2027 徐承郁	輔仁大學 2047 藍心妍	南華大學 2014 鄭美雪
33	11:24	中臺科大 2002 黃庭韻	臺北護大 2030 黃芷瑜	臺灣科大 2033 ※陳宥芯	南華大學 2013 賴慈昕
34	11:30	中臺科大 2007 詹巧筠	臺北護大 2031 黃芷誼	臺灣科大 2032 ※陸嫻旗	國防大學 2044 ※傅怡禎
35	11:36	臺灣體大 2037 李思穎	北市大學 2046 ※余沛欣	臺灣科大 2034 ※廖宸珮	國立體大 2042 ※簡子喬
36	11:42	臺灣體大 2040 李秋蓉	北市大學 2045 ※鍾璧如	南應科大 2009 ※王詩涵	高雄大學 2024 ※王思祈
37	11:48	臺灣體大 2039 邱毓喬	龍華科大 2051 ※李宜蓁	南應科大 2008 ※蔡庭瑄	高雄大學 2023 ※顏婕妤
38	11:54	臺灣體大 2036 張念慈	台鋼科大 2011 ※曾羊鳳	中信學院 2001 ※林虹妤	高雄科大 2025 ※康翔蓁
39	12:00	臺灣體大 2038 馮瑋婷	台鋼科大 2010 ※雷宜潔	屏東科大 2021 ※謝宜庭	
40	12:06	臺灣體大 2035 羅仔晏	屏東大學 2019 ※陳冠伶	屏東科大 2022 ※陳玉奇	
41	12:12	南臺科大 2018 ※林奕昕	屏東大學 2020 ※陳佳蓁	育英醫專 2012 ※洪宥心	

標示※號者為個人組

桿數賽 公開男生組 第一輪

場次	時間	球員一	球員二	球員三	球員四
42	12:24	高雄大學 1027 林彥宇	臺灣體大 1047 古恩銓	輔仁大學 1064 卞省杰	臺灣科大 1040 王泓鈞
43	12:30	高雄大學 1025 張凱鴻	臺灣體大 1044 吳澄鎰	輔仁大學 1062 林子翔	臺灣科大 1035 林承佑
44	12:36	高雄大學 1028 張喬鈞	臺灣體大 1043 李承祐	輔仁大學 1061 張任佑	臺灣科大 1037 張竣凱
45	12:42	高雄大學 1030 陳柏樺	臺灣體大 1046 徐伯嘉	輔仁大學 1065 陳育坤	臺灣科大 1036 許弘誼
46	12:48	高雄大學 1029 黃俊瑋	臺灣體大 1045 陳佑昇	輔仁大學 1063 蔡宗霖	臺灣科大 1039 蘇泳竹
47	12:54	高雄大學 1026 蔡澄禧	臺灣體大 1048 黃毅誠	輔仁大學 1066 蔡帛益	臺灣科大 1038 蘇御銘
48	13:00	南華大學 1017 何承恩	中信學院 1002 何秉憲	國防大學 1054 張塏晨	澎湖科大 1049 陳玟翔
49	13:06	南華大學 1018 徐峰益	中信學院 1003 張聖泓	國防大學 1056 郭冠塏	澎湖科大 1051 馮士倫
50	13:12	南華大學 1016 張沛誠	中信學院 1001 陳漢濱	國防大學 1058 黃翊軒	澎湖科大 1052 劉軒宇
51	13:18	南華大學 1014 張彥瑋	中信學院 1004 賴君侑	國防大學 1055 葉坤昇	澎湖科大 1050 蔡忱志
52	13:24	南華大學 1015 陳彥宇	北市大學 1059 ※洪聖詰	國防大學 1057 賴俊文	臺北護大 1034 ※林旻叡
53	13:30	南華大學 1013 賴仕泓	北市大學 1060 ※蘇振愷	南臺科大 1021 ※梁翌淞	中華醫大 1005 ※廖丙富
54	13:36	臺灣師大 1041 ※陳宥安	中臺科大 1006 ※王盈鈞	南應科大 1007 ※劉克學	高雄科大 1031 ※吳勇瀚
55	13:42	臺灣師大 1042 ※葉智崧	弘光科大 1010 ※張聖翔	屏東科大 1023 ※王韋棋	台鋼科大 1008 ※吳正宇
56	13:48	虎尾科大 1022 ※謝承霖	屏東科大 1024 ※陳聲璋	樹德科大 1070 ※洪俊廷	台鋼科大 1009 ※潘又豪

標示※號者為個人組

桿數賽 一般女生組 第一輪

場次	時間	球員一	球員二	球員三	球員四
57	13:54	臺北護大 4024 洪以琳	樹人醫專 4065 邱羿臻	銘傳大學 4054 余政怡	國立體大 4030 李采晏
58	14:00	臺北護大 4019 張珮芸	樹人醫專 4062 涂瑄芸	銘傳大學 4060 呂芷萱	國立體大 4034 徐詩晴
59	14:06	臺北護大 4022 陳玟昕	樹人醫專 4064 陳映岑	銘傳大學 4061 杜欣儒	國立體大 4031 劉育甄
60	14:12	臺北護大 4023 陳雨欣	樹人醫專 4063 彭詩祐	銘傳大學 4059 周家玲	國立體大 4033 鄭芯羽
61	14:18	臺北護大 4021 黃祺媛	陸軍專校 4049 江宜穎	銘傳大學 4057 林瑜珊	國立體大 4032 羅佳娟
62	14:24	臺北護大 4020 蔡宓宸	陸軍專校 4045 林子菀	銘傳大學 4058 劉皓萍	國立體大 4029 竇安安
63	14:30	國防大學 4037 江芯誼	陸軍專校 4046 邱靖雯	臺灣科大 4025 李姿瑩	屏東科大 4012 余孟璇
64	14:36	國防大學 4039 許馨穎	陸軍專校 4047 郭芝妤	臺灣科大 4027 林佩甄	屏東科大 4015 吳佳芸
65	14:42	國防大學 4040 楊宥絨	陸軍專校 4048 廖珉靖	臺灣科大 4026 郭依雯	屏東科大 4014 洪欣怡
66	14:48	國防大學 4041 薛伊晴	中山醫大 4002 ※王惟琳	臺灣科大 4028 陳彥樺	屏東科大 4011 張雅晴
67	14:54	國防大學 4042 簡佑庭	中山醫大 4001 ※謝昕芃	淡江大學 4043 ※王晴昀	屏東科大 4010 曾鈺淇
68	15:00	國防大學 4038 顏若涵	仁德醫專 4004 ※陳韋均	慈惠醫專 4050 ※鍾玉珊	屏東科大 4013 蘇郁庭
69	15:06	中信學院 4003 ※馬怡甯	正修科大 4006 ※薛郁潔	南臺科大 4009 ※陳依琳	嘉藥大學 4053 ※林伶蕙
70	15:12	新生醫專 4052 ※朱一欣	育英醫專 4007 ※羅以涵	南應科大 4005 ※楊 喬	
71	15:18	新生醫專 4051 ※陳育歆	育英醫專 4008 ※嚴若紘	臺中教大 4018 ※賴鈺汶	

標示※號者為個人組

桿數賽 一般男生組 第一輪

場次	時間	球員一	球員二	球員三	球員四
72	15:24	臺灣科大 3039 李政諺	國立體大 3044 李承諺	國防大學 3056 朱慶佑	臺北護大 3032 貝富·香茂
73	15:30	臺灣科大 3035 許兆喆	國立體大 3046 房敬翔	國防大學 3055 邱冠豪	臺北護大 3033 張學霆
74	15:36	臺灣科大 3037 郭耀宇	國立體大 3045 林昕叡	國防大學 3054 張庭愷	臺北護大 3028 陳又鞍
75	15:42	臺灣科大 3036 董威庭	國立體大 3047 林群皓	國防大學 3053 張毓豪	臺北護大 3031 陳宣叡
76	15:48	臺灣科大 3038 蕭家峻	國立體大 3043 陳柏睿	國防大學 3052 曾柏翰	臺北護大 3029 鄧翔紘
77	15:54	臺灣科大 3034 蘇俊偉	國立體大 3048 鍾立俊	國防大學 3051 楊竣安	臺北護大 3030 謝雲森
78	16:00	陸軍專校 3061 尹璽維	台鋼科大 3005 李瑞凱	高餐大學 3022 江承紘	屏東科大 3015 林采頡
79	16:06	陸軍專校 3058 林子平	台鋼科大 3008 張峯翟	高餐大學 3020 林宥豪	屏東科大 3014 許譽瀚
80	16:12	陸軍專校 3059 林駿雄	台鋼科大 3007 陳政緯	高餐大學 3024 林宸宇	屏東科大 3018 曾建銘
81	16:18	陸軍專校 3060 陳奕廷	台鋼科大 3009 劉信頡	高餐大學 3023 張豈銘	屏東科大 3017 楊曜亦
82	16:24	陸軍專校 3062 陳建廷	台鋼科大 3011 蕭邑德	高餐大學 3021 謝旻欣	屏東科大 3016 鍾咏軒
83	16:30	陸軍專校 3057 蕭俊傑	台鋼科大 3010 藍奕棠	文化大學 3004 ※阮子濤	臺中教大 3027 ※王彥博
84	16:36	臺灣體大 3040 ※莊子慶	中山醫大 3001 ※蔣閔翔	南臺科大 3013 ※劉浚宇	臺中教大 3025 ※謝 戎
85	16:42	臺灣體大 3041 ※黃志文	中信學院 3002 ※何子又	南臺科大 3012 ※林祈睿	臺中教大 3026 ※謝佑昀
86	16:48	臺灣體大 3042 ※張晉誠	中信學院 3003 ※彭泓傑	嘉藥大學 3063 ※林柏賢	
87	16:54	樹德科大 3065 ※柯宇綸	嘉藥大學 3064 ※謝啟貴	高雄大學 3019 ※張琪瑩	

標示※號者為個人組

5月5日賽程表

球道賽 一般男生組 第二輪

場次	時間	球道賽場次	球員一	對抗	球員二
1	8:00	(13)	3027 臺中教大 王彥博	對抗	(1)場勝方
2	8:05	(14)	(2)場勝方	對抗	(3)場勝方
3	8:10	(15)	(4)場勝方	對抗	(5)場勝方
4	8:15	(16)	(6)場勝方	對抗	3043 國立體大 陳柏睿
5	8:20	(17)	3042 臺灣體大 張晉誠	對抗	(7)場勝方
6	8:25	(18)	(8)場勝方	對抗	(9)場勝方
7	8:30	(19)	(10)場勝方	對抗	(11)場勝方
8	8:35	(20)	(12)場勝方	對抗	3049 國立體大 黃偉倫

球道賽 一般女生組 第二輪

場次	時間	球道賽場次	球員一	對抗	球員二
9	8:40	(11)	4065 樹人醫專 邱羿臻	對抗	(1)場勝方
10	8:45	(12)	(2)場勝方	對抗	4005 南應科大 楊喬
11	8:50	(13)	(3)場勝方	對抗	(4)場勝方
12	8:55	(14)	(5)場勝方	對抗	4046 陸軍專校 邱靖雯
13	9:00	(15)	4038 國防大學 顏若涵	對抗	(6)場勝方
14	9:05	(16)	(7)場勝方	對抗	(8)場勝方
15	9:10	(17)	4003 中信學院 馬怡甯	對抗	(9)場勝方
16	9:15	(18)	(10)場勝方	對抗	4035 國立體大 王禹涵

桿數賽 公開男生組 第二輪

場次	時間	球員一	球員二	球員三	球員四
17	9:30	高雄大學 1027 林彥宇	臺灣體大 1047 古恩銓	輔仁大學 1064 卞省杰	臺灣科大 1040 王泓鈞
18	9:36	高雄大學 1025 張凱鴻	臺灣體大 1044 吳澄鎰	輔仁大學 1062 林子翔	臺灣科大 1035 林承佑
19	9:42	高雄大學 1028 張喬鈞	臺灣體大 1043 李承祐	輔仁大學 1061 張任佑	臺灣科大 1037 張竣凱
20	9:48	高雄大學 1030 陳柏樺	臺灣體大 1046 徐伯嘉	輔仁大學 1065 陳育坤	臺灣科大 1036 許弘誼
21	9:54	高雄大學 1029 黃俊瑋	臺灣體大 1045 陳佑昇	輔仁大學 1063 蔡宗霖	臺灣科大 1039 蘇泳竹
22	10:00	高雄大學 1026 蔡澄禧	臺灣體大 1048 黃毅誠	輔仁大學 1066 蔡帛益	臺灣科大 1038 蘇御銘
23	10:06	南華大學 1017 何承恩	中信學院 1002 何秉憲	國防大學 1054 張塏晨	澎湖科大 1049 陳玟翔
24	10:12	南華大學 1018 徐峰益	中信學院 1003 張聖泓	國防大學 1056 郭冠塏	澎湖科大 1051 馮士倫
25	10:18	南華大學 1016 張沛誠	中信學院 1001 陳漢濱	國防大學 1058 黃翊軒	澎湖科大 1052 劉軒宇
26	10:24	南華大學 1014 張彥瑜	中信學院 1004 賴君侑	國防大學 1055 葉坤昇	澎湖科大 1050 蔡忱志
27	10:30	南華大學 1015 陳彥宇	北市大學 1059 ※洪聖喆	國防大學 1057 賴俊文	臺北護大 1034 ※林旻叡
28	10:36	南華大學 1013 賴仕泓	北市大學 1060 ※蘇振愷	南臺科大 1021 ※梁翌淞	中華醫大 1005 ※廖丙富
29	10:42	臺灣師大 1041 ※陳宥安	中臺科大 1006 ※王盈鈞	南應科大 1007 ※劉克擊	高雄科大 1031 ※吳勇瀚
30	10:48	臺灣師大 1042 ※葉智崧	弘光科大 1010 ※張聖翔	屏東科大 1023 ※王韋棋	台鋼科大 1008 ※吳正宇
31	10:54	虎尾科大 1022 ※謝承霖	屏東科大 1024 ※陳聲增	樹德科大 1070 ※洪俊廷	台鋼科大 1009 ※潘又豪

標示※號者為個人組

桿數賽 公開女生組 第二輪

場次	時間	球員一	球員二	球員三	球員四
32	11:00	中臺科大 2003 王佑慈	臺北護大 2029 吳宜潔	輔仁大學 2050 吳亞芸	南華大學 2016 吳家禎
33	11:06	中臺科大 2005 林妤軒	臺北護大 2028 李佩芬	輔仁大學 2048 陳佩蓁	南華大學 2015 吳珮瑜
34	11:12	中臺科大 2006 林翔蓁	臺北護大 2026 林雅惠	輔仁大學 2049 賴俞彤	南華大學 2017 廖秋米
35	11:18	中臺科大 2004 翁翊瑄	臺北護大 2027 徐承郁	輔仁大學 2047 藍心妍	南華大學 2014 鄭美雪
36	11:24	中臺科大 2002 黃庭韵	臺北護大 2030 黃芷瑜	臺灣科大 2033 ※陳采芯	南華大學 2013 賴慈昕
37	11:30	中臺科大 2007 詹巧筠	臺北護大 2031 黃芷誼	臺灣科大 2032 ※陸佩旗	國防大學 2044 ※傅怡禎
38	11:36	臺灣體大 2037 李思穎	北市大學 2046 ※余沛欣	臺灣科大 2034 ※廖宸珮	國立體大 2042 ※簡子喬
39	11:42	臺灣體大 2040 李秋蓉	北市大學 2045 ※鍾璧如	南應科大 2009 ※王詩涵	高雄大學 2024 ※王思祈
40	11:48	臺灣體大 2039 邱毓喬	龍華科大 2051 ※李宜蓁	南應科大 2008 ※蔡庭瑄	高雄大學 2023 ※顏婕妤
41	11:54	臺灣體大 2036 張念慈	台鋼科大 2011 ※曾子鳳	中信學院 2001 ※林虹妤	高雄科大 2025 ※康翔蓁
42	12:00	臺灣體大 2038 馮瑋婷	台鋼科大 2010 ※雷宜潔	屏東科大 2021 ※謝宜庭	
43	12:06	臺灣體大 2035 羅仔晏	屏東大學 2019 ※陳冠伶	屏東科大 2022 ※陳玉奇	
44	12:12	南臺科大 2018 ※林奕昕	屏東大學 2020 ※陳佳蓁	育英醫專 2012 ※洪有心	

標示※號者為個人組

桿數賽 一般男生組 第二輪

場次	時間	球員一	球員二	球員三	球員四
45	12:18	臺灣科大 3039 李政諺	國立體大 3044 李承諺	國防大學 3056 朱慶佑	臺北護大 3032 貝雷·吾茂
46	12:24	臺灣科大 3035 許兆喆	國立體大 3046 房敬翔	國防大學 3055 邱冠豪	臺北護大 3033 張學霆
47	12:30	臺灣科大 3037 郭耀宇	國立體大 3045 林昕叡	國防大學 3054 張庭愷	臺北護大 3028 陳又鞍
48	12:36	臺灣科大 3036 董威庭	國立體大 3047 林群皓	國防大學 3053 張毓豪	臺北護大 3031 陳宣叡
49	12:42	臺灣科大 3038 蕭家峻	國立體大 3043 陳柏睿	國防大學 3052 曾柏翰	臺北護大 3029 鄧翔紘
50	12:48	臺灣科大 3034 蘇俊偉	國立體大 3048 鍾立俊	國防大學 3051 楊竣安	臺北護大 3030 謝雲森
51	12:54	陸軍專校 3061 尹璽維	台鋼科大 3005 李瑞凱	高餐大學 3022 江承紘	屏東科大 3015 林采韻
52	13:00	陸軍專校 3058 林子平	台鋼科大 3008 張峯翟	高餐大學 3020 林宥豪	屏東科大 3014 許譽瀚
53	13:06	陸軍專校 3059 林駿雄	台鋼科大 3007 陳政緯	高餐大學 3024 林宸宇	屏東科大 3018 曾建銘
54	13:12	陸軍專校 3060 陳奕廷	台鋼科大 3009 劉信韻	高餐大學 3023 張豈銘	屏東科大 3017 楊曜亦
55	13:18	陸軍專校 3062 陳建廷	台鋼科大 3011 蕭邑德	高餐大學 3021 謝旻欣	屏東科大 3016 鍾咏軒
56	13:24	陸軍專校 3057 蕭俊傑	台鋼科大 3010 藍奕棠	文化大學 3004 ※阮子濤	臺中教大 3027 ※王彥博
57	13:30	臺灣體大 3040 ※莊子慶	中山醫大 3001 ※蔣閔翔	南臺科大 3013 ※劉浚宇	臺中教大 3025 ※謝 戎
58	13:36	臺灣體大 3041 ※黃志文	中信學院 3002 ※何子又	南臺科大 3012 ※林祈睿	臺中教大 3026 ※謝佑昀
59	13:42	臺灣體大 3042 ※張晉誠	中信學院 3003 ※彭泓傑	嘉藥大學 3063 ※林柏賢	
60	13:48	樹德科大 3065 ※柯宇綸	嘉藥大學 3064 ※謝啟貴	高雄大學 3019 ※張琪笙	

標示※號者為個人組

桿數賽 一般女生組 第二輪

場次	時間	球員一	球員二	球員三	球員四
61	13:54	臺北護大 4024 洪以琳	樹人醫專 4065 邱羿臻	銘傳大學 4054 余旻怡	國立體大 4030 李采晏
62	14:00	臺北護大 4019 張珮芸	樹人醫專 4062 涂瑄芸	銘傳大學 4060 呂芷萱	國立體大 4034 徐詩晴
63	14:06	臺北護大 4022 陳玟昕	樹人醫專 4064 陳映岑	銘傳大學 4061 杜欣儒	國立體大 4031 劉育甄
64	14:12	臺北護大 4023 陳雨欣	樹人醫專 4063 彭詩祐	銘傳大學 4059 周家玲	國立體大 4033 鄭芯羽
65	14:18	臺北護大 4021 黃祺媛	陸軍專校 4049 江宜穎	銘傳大學 4057 林瑜珊	國立體大 4032 羅佳娟
66	14:24	臺北護大 4020 蔡宓宸	陸軍專校 4045 林子苑	銘傳大學 4058 劉皓萍	國立體大 4029 竇安安
67	14:30	國防大學 4037 江芯誼	陸軍專校 4046 邱靖雯	臺灣科大 4025 李姿瑩	屏東科大 4012 余孟璇
68	14:36	國防大學 4039 許馨頻	陸軍專校 4047 郭芝好	臺灣科大 4027 林颯甄	屏東科大 4015 吳佳芸
69	14:42	國防大學 4040 楊宥絨	陸軍專校 4048 廖珉靖	臺灣科大 4026 郭依雯	屏東科大 4014 洪欣怡
70	14:48	國防大學 4041 薛伊晴	中山醫大 4002 ※王惟琳	臺灣科大 4028 陳彥樺	屏東科大 4011 張雅晴
71	14:54	國防大學 4042 簡佑庭	中山醫大 4001 ※謝昕芃	淡江大學 4043 ※王晴昀	屏東科大 4010 曾鈺淇
72	15:00	國防大學 4038 顏若涵	仁德醫專 4004 ※陳韋均	慈惠醫專 4050 ※鍾玉珊	屏東科大 4013 蘇郁庭
73	15:06	中信學院 4003 ※馬怡甯	正修科大 4006 ※薛郁滢	南臺科大 4009 ※陳依琳	嘉藥大學 4053 ※林伶蕙
74	15:12	新生醫專 4052 ※朱一欣	育英醫專 4007 ※羅以涵	南應科大 4005 ※楊 喬	
75	15:18	新生醫專 4051 ※陳育歆	育英醫專 4008 ※嚴若紘	臺中教大 4018 ※賴鈺汶	

標示※號者為個人組

球道賽 公開男子組 第三輪

場次	時間	球道賽場次	球員一	對抗	球員二
76	15:30	(19)	(3)場勝方	對抗	(4)場勝方
77	15:35	(20)	(5)場勝方	對抗	(6)場勝方
78	15:40	(21)	(7)場勝方	對抗	(8)場勝方
79	15:45	(22)	(9)場勝方	對抗	(10)場勝方
80	15:50	(23)	(11)場勝方	對抗	(12)場勝方
81	15:55	(24)	(13)場勝方	對抗	(14)場勝方
82	16:00	(25)	(15)場勝方	對抗	(16)場勝方
83	16:05	(26)	(17)場勝方	對抗	(18)場勝方

## 5月6日賽程表

### 球道賽 一般女生組 八強賽

場次	時間	球道賽場次	球員一	對抗	球員二
1	8:00	(19)	(11)場勝方	對抗	(12)場勝方
2	8:06	(20)	(13)場勝方	對抗	(14)場勝方
3	8:12	(21)	(15)場勝方	對抗	(16)場勝方
4	8:18	(22)	(17)場勝方	對抗	(18)場勝方

### 球道賽 一般男生組 八強賽

場次	時間	球道賽場次	球員一	對抗	球員二
5	8:24	(21)	(13)場勝方	對抗	(14)場勝方
6	8:30	(22)	(15)場勝方	對抗	(16)場勝方
7	8:36	(23)	(17)場勝方	對抗	(18)場勝方
8	8:42	(24)	(19)場勝方	對抗	(20)場勝方

### 球道賽 公開男生組 八強賽

場次	時間	球道賽場次	球員一	對抗	球員二
9	9:00	(27)	(19)場勝方	對抗	(20)場勝方
10	9:06	(28)	(21)場勝方	對抗	(22)場勝方
11	9:12	(29)	(23)場勝方	對抗	(24)場勝方
12	9:18	(30)	(25)場勝方	對抗	(26)場勝方

### 球道賽 公開女生組 八強賽

場次	時間	球道賽場次	球員一	對抗	球員二
13	9:24	(24)	(16)場勝方	對抗	(17)場勝方
14	9:30	(25)	(18)場勝方	對抗	(19)場勝方
15	9:36	(26)	(20)場勝方	對抗	(21)場勝方
16	9:42	(27)	(22)場勝方	對抗	(23)場勝方

球道賽 一般女生組 四強賽

場次	時間	球道賽場次	球員一	對抗	球員二
17	10:00	(23)	(19)場勝方	對抗	(20)場勝方
18	10:06	(24)	(21)場勝方	對抗	(22)場勝方

球道賽 一般男生組 四強賽

場次	時間	球道賽場次	球員一	對抗	球員二
19	10:12	(25)	(21)場勝方	對抗	(22)場勝方
20	10:18	(26)	(23)場勝方	對抗	(24)場勝方

球道賽 公開男生組 四強賽

場次	時間	球道賽場次	球員一	對抗	球員二
21	10:30	(31)	(27)場勝方	對抗	(28)場勝方
22	10:36	(32)	(29)場勝方	對抗	(30)場勝方

球道賽 公開女生組 四強賽

場次	時間	球道賽場次	球員一	對抗	球員二
23	10:42	(28)	(24)場勝方	對抗	(25)場勝方
24	10:48	(29)	(26)場勝方	對抗	(27)場勝方

桿數賽 一般女生個人組 決賽

場次	時間	球員一	球員二	球員三	球員四
25	11:00	預賽第十二名	預賽第十一名	預賽第十名	預賽第九名
26	11:06	預賽第八名	預賽第七名	預賽第六名	預賽第五名
27	11:12	預賽第四名	預賽第三名	預賽第二名	預賽第一名

桿數賽 一般男生個人組 決賽

場次	時間	球員一	球員二	球員三	球員四
28	11:18	預賽第十二名	預賽第十一名	預賽第十名	預賽第九名
29	11:24	預賽第八名	預賽第七名	預賽第六名	預賽第五名
30	11:30	預賽第四名	預賽第三名	預賽第二名	預賽第一名

桿數賽 公開男生個人組 決賽

場次	時間	球員一	球員二	球員三	球員四
31	11:48	預賽第十二名	預賽第十一名	預賽第十名	預賽第九名
32	11:54	預賽第八名	預賽第七名	預賽第六名	預賽第五名
33	12:00	預賽第四名	預賽第三名	預賽第二名	預賽第一名

桿數賽 公開女生個人組 決賽

場次	時間	球員一	球員二	球員三	球員四
34	12:06	預賽第十二名	預賽第十一名	預賽第十名	預賽第九名
35	12:12	預賽第八名	預賽第七名	預賽第六名	預賽第五名
36	12:18	預賽第四名	預賽第三名	預賽第二名	預賽第一名

球道賽 一般女生組 冠軍賽

場次	時間	球道賽場次	球員一	對抗	球員二
37	12:30	(25)	(23)場勝	對抗	(24)場勝

球道賽 一般男生組 冠軍賽

場次	時間	球道賽場次	球員一	對抗	球員二
38	12:36	(27)	(25)場勝	對抗	(26)場勝

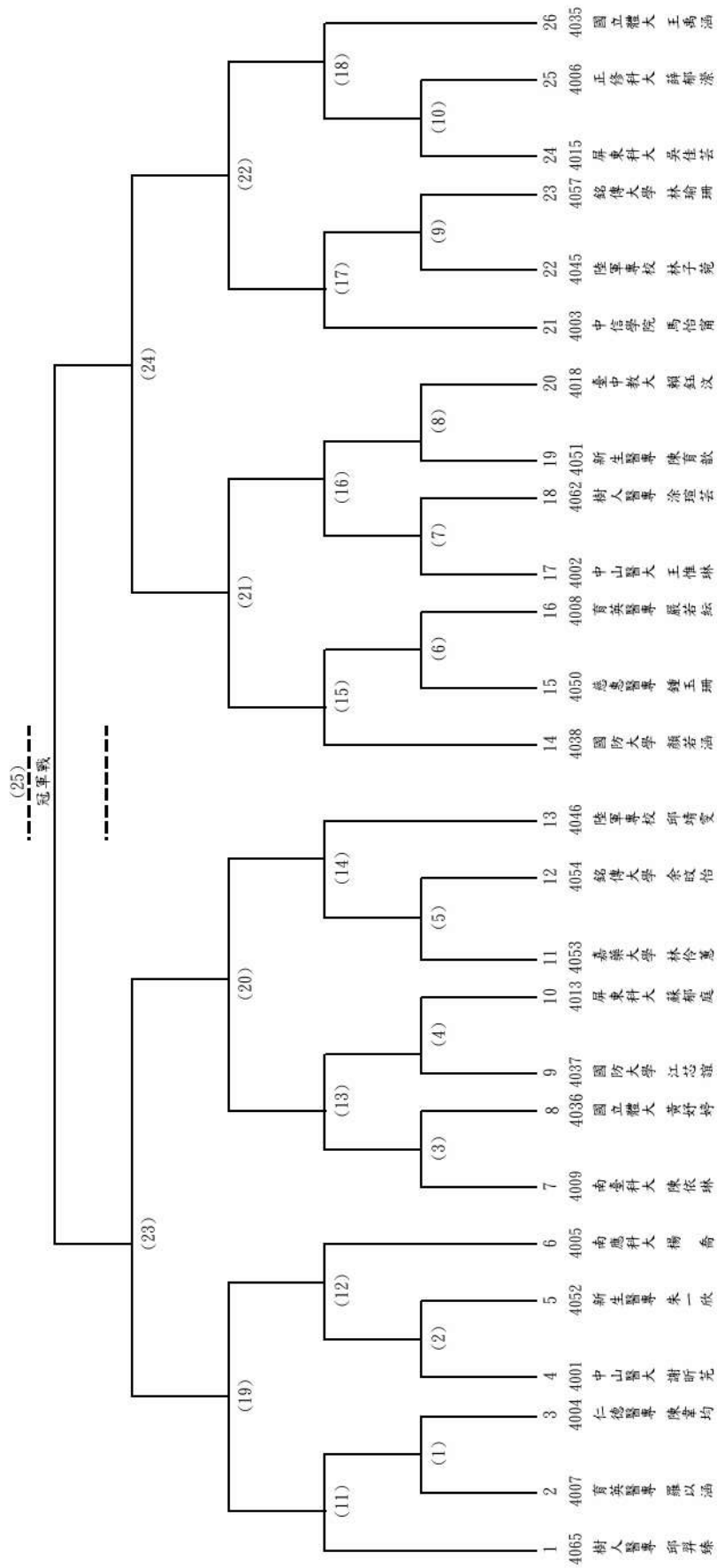
球道賽 公開男生組 冠軍賽

場次	時間	球道賽場次	球員一	對抗	球員二
39	12:42	(33)	(31)場勝	對抗	(32)場勝

球道賽 公開女生組 冠軍賽

場次	時間	球道賽場次	球員一	對抗	球員二
40	12:48	(30)	(28)場勝	對抗	(29)場勝

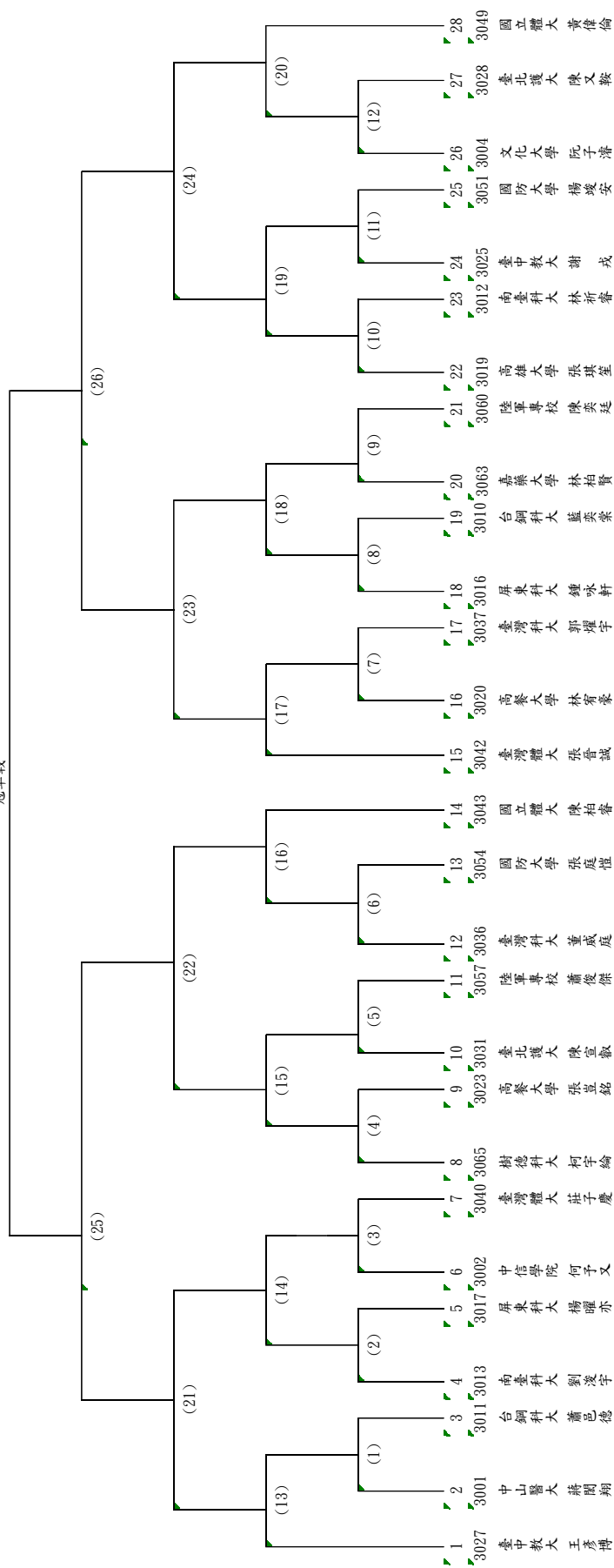
115年全國大專院校運動會木球項目-球道賽 一般女生組



第23場、24場敗方並列第三名；第19場至22場敗方並列第五名

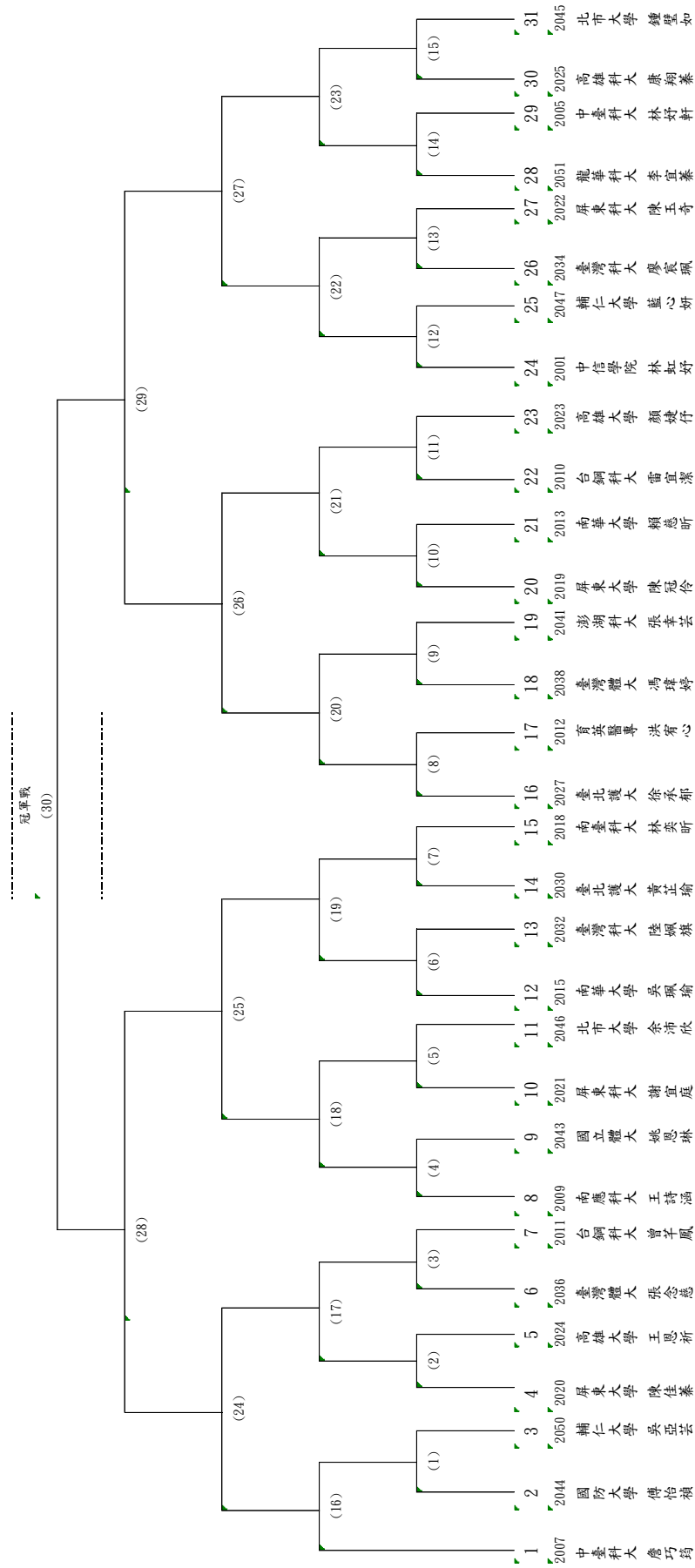
115年全國大專院校運動會木球項目-球道賽一般男生組

(27)  
冠軍戰



第25場、26場敗方並列第三名；第21場至24場敗方並列第五名

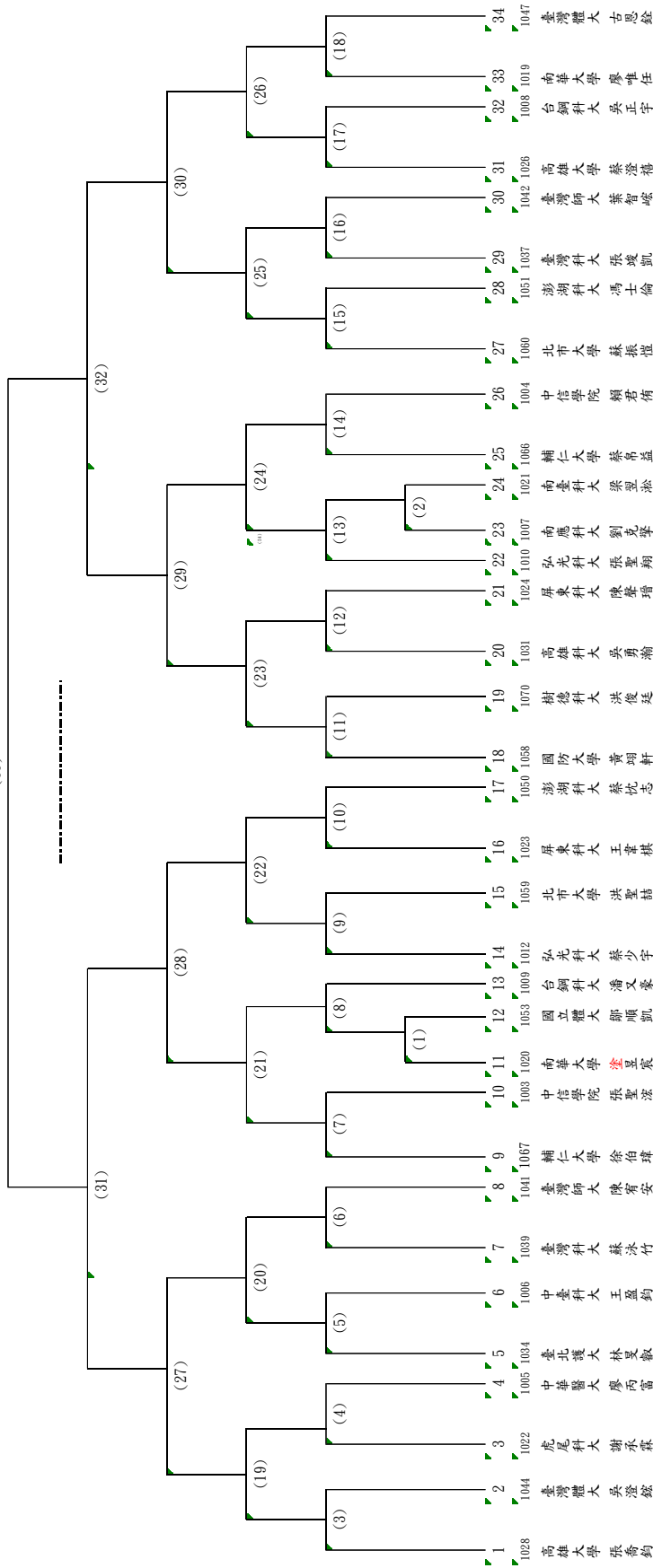
115年全國大專運動會木球項目 球道賽公開女生組



第28場、29場敗方並列第三名；第24場至27場敗方並列第五名

115年全國大專運動會木球項目 球道賽公開男生組

-----  
 冠軍戰  
 (33)



第31場、32場敗方並列第三名；第27場至30場敗方並列第五名。

# 中華民國 115 年全國大專校院運動會 木球職隊員對照表

## 【公開男生組】職隊員號碼對照表

### [1] 中信學院

領隊：施光訓                      教練：王雅芬                      管理：李佩怡

1001 陳漢濱                      1002 何秉憲                      1003 張聖滋                      1004 賴君侑

### [2] 中華醫大

領隊：李碧娥                      教練：葉齡勳                      管理：李建霖

1005 廖丙富

### [3] 中臺科大

領隊：林政勳                      教練：魏守群                      教練：葉秀煌                      管理：許秀貞

1006 王盈鈞

### [4] 南應科大

領隊：郭天祥                      教練：鄭麗霞

1007 劉克擎

### [5] 台鋼科大

領隊：游正忠                      教練：廖清海                      管理：高錦勝

1008 吳正宇                      1009 潘又豪

[6] 弘光科大

領隊：蘇弘毅      教練：劉立群      管理：張嚴仁

1010 張聖翔      1011 李宥鎰      1012 蔡少宇

[7] 南華大學

領隊：何應志      教練：賴慈昕

1013 賴仕泓      1014 張彥瑜      1015 陳彥宇      1016 張沛誠      1017 何承恩

1018 徐峰益      1019 廖唯任      1020 塗昱宸

[8] 南臺科大

領隊：邱懿瑩      教練：李哲勛

1021 梁翌淞

[9] 虎尾科大

領隊：張信良      教練：蔡孟宏      管理：蔡協哲

1022 謝承霖

[10] 屏東科大

領隊：邱淑靜      教練：蔡盟玉

1023 王韋棋      1024 陳聲璿

[11] 高雄大學

領隊：林季嬋      教練：葉天相

1025 張凱鴻      1026 蔡澄禧      1027 林彥宇      1028 張喬鈞      1029 黃俊瑋  
1030 陳柏樺

[12] 高雄科大

領隊：李祐穎      教練：李祐穎      管理：陳榴槿

1031 吳勇瀚

[13] 高餐大學

領隊：鍾潤華      教練：鍾潤華      管理：林彥廷

1032 張凱博      1033 施易廷

[14] 臺北護大

教練：趙 曜

1034 林旻叡

[15] 臺灣科大

領隊：簡桂彬      教練：翁啟祥

1035 林承佑      1036 許弘誼      1037 張竣凱      1038 蘇御銘      1039 蘇泳竹  
1040 王泓鈞

[16] 臺灣師大

領隊：張育愷      教練：沈詠鈞

1041 陳宥安      1042 葉智崧

[17] 臺灣體大

領隊：王瓊霞      教練：徐振德      管理：陳冠州

1043 李承祐      1044 吳澄鋆      1045 陳佑昇      1046 徐伯嘉      1047 古恩銓

1048 黃毅誠

[18] 澎湖科大

領隊：方信雄      教練：邱詩涵      管理：陳茗瑜

1049 陳玟翔      1050 蔡忱志      1051 馮士倫      1052 劉軒宇

[19] 國立體大

領隊：黃永寬      教練：張芮語      教練：黃美瑤      管理：許志嘉

1053 鄒順凱

[20] 國防大學

領隊：蕭嘉銘      教練：王俊男      管理：蔡佩祖

1054 張塏晨      1055 葉坤昇      1056 郭冠塏      1057 賴俊文      1058 黃翊軒

[21] 北市大學

領隊：劉松達      教練：張智涵

1059 洪聖喆      1060 蘇振愷

[22] 輔仁大學

領隊：楊志顯

教練：鄭湘華

1061 張任佑

1062 林子翔

1063 蔡宗霖

1064 卞省杰

1065 陳育坤

1066 蔡帛益

1067 徐伯璋

1068 葉明祥

1069 陳揚暉

[23] 樹德科大

教練：賴有財

1070 洪俊廷

## 【公開女生組】職隊員號碼對照表

### [1] 中信學院

領隊：施光訓      教練：王雅芬      管理：李佩怡

2001 林虹妤

### [2] 中臺科大

領隊：吳世經      教練：葉秀煌      教練：魏守群      管理：羅婷蕙

2002 黃庭韻      2003 王佑慈      2004 翁翊瑄      2005 林好軒      2006 林翔蓁

2007 詹巧筠

### [3] 南應科大

領隊：郭天祥      教練：鄭麗霞

2008 蔡庭瑄      2009 王詩涵

### [4] 台鋼科大

領隊：游正忠      教練：廖清海      管理：高錦勝

2010 雷宜潔      2011 曾芊鳳

### [5] 育英醫專

教練：郭聰智      管理：郭聰智

2012 洪宥心

[6] 南華大學

領隊：何應志      教練：賴慈昕

2013 賴慈昕      2014 鄭美雪      2015 吳珮瑜      2016 吳家禎      2017 廖秋米

[7] 南臺科大

領隊：邱懿瑩      教練：李哲勛

2018 林奕昕

[8] 屏東大學

領隊：林瑞興      教練：林新龍      管理：鍾孟芸

2019 陳冠伶      2020 陳佳蓁

[9] 屏東科大

領隊：邱淑靜      教練：蔡盟玉

2021 謝宜庭      2022 陳玉奇

[10] 高雄大學

領隊：林季嬋      教練：葉天相

2023 顏婕仔      2024 王恩祈

[11] 高雄科大

領隊：李祐穎      教練：李祐穎      管理：陳榴槤

2025 康翔蓁

[12] 臺北護大

領隊：田政文      教練：趙 曜

2026 林雅惠      2027 徐承郁      2028 李佩芬      2029 吳宜潔      2030 黃芷瑜

2031 黃芷誼

[13] 臺灣科大

領隊：簡桂彬      教練：翁啟祥

2032 陸颯旗      2033 陳宥芯      2034 廖宸珮

[14] 臺灣體大

領隊：王瓊霞      教練：徐振德      管理：陳冠州

2035 羅仔晏      2036 張念慈      2037 李思穎      2038 馮瑋婷      2039 邱毓喬

2040 李秋蓉

[15] 澎湖科大

領隊：方信雄      教練：邱詩涵      管理：陳茗瑜

2041 張幸芸

[16] 國立體大

領隊：黃永寬      教練：張芮語      教練：黃美瑤      管理：許志嘉

2042 簡子喬      2043 姚恩琳

[17] 國防大學

領隊：蕭嘉銘

教練：王俊男

管理：蔡佩祖

2044 傅怡禎

[18] 北市大學

領隊：劉松達

教練：張智涵

2045 鍾璧如

2046 余沛欣

[19] 輔仁大學

領隊：楊志顯

教練：陳國賓

2047 藍心妍

2048 陳珮蓁

2049 賴俞彤

2050 吳亞芸

[20] 龍華科大

領隊：洪升呈

教練：司渝宸

管理：邱奕銓

2051 李宜蓁

## 【一般男生組】職隊員號碼對照表

### [1] 中山醫大

領隊：黃建寧      教練：黃韻如      管理：劉鎧誠      管理：馬義傑

3001 蔣閔翔

### [2] 中信學院

領隊：施光訓      教練：王雅芬      管理：李佩怡

3002 何予又

3003 彭泓傑

### [3] 文化大學

領隊：余清芳      教練：盧志明      管理：朱祐霆

3004 阮子濬

### [4] 台鋼科大

領隊：游正忠      教練：廖清海      管理：許佳琪

3005 李瑞凱

3006 游家翔

3007 陳政緯

3008 張峯翟

3009 劉信頡

3010 藍奕棠

3011 蕭邑德

### [5] 南臺科大

領隊：邱懿瑩      教練：李哲勛

3012 林祈睿

3013 劉浚宇

[6] 屏東科大

領隊：邱淑靜

教練：蔡盟玉

3014 許譽瀚

3015 林采韻

3016 鍾咏軒

3017 楊曜亦

3018 曾建銘

[7] 高雄大學

領隊：林季嬋

教練：葉天相

3019 張琪笙

[8] 高餐大學

領隊：鍾潤華

教練：鍾潤華

管理：林彥廷

3020 林宥豪

3021 謝旻欣

3022 江承紘

3023 張豈銘

3024 林宸宇

[9] 臺中教大

領隊：程一雄

教練：施榮泰

3025 謝 戎

3026 謝佑昀

3027 王彥博

[10] 臺北護大

教練：趙 曜

3028 陳又鞍

3029 鄧翔紘

3030 謝雲森

3031 陳宣叡

3032 貝當·吾  
茂

3033 張學霆

[11] 臺灣科大

領隊：簡桂彬            教練：翁啟祥

3034 蘇俊偉            3035 許兆喆            3036 董威庭            3037 郭耀宇            3038 蕭家峻  
3039 李政諺

[12] 臺灣體大

領隊：王瓊霞            教練：徐振德            管理：陳冠州

3040 莊子慶            3041 黃志文            3042 張晉誠

[13] 國立體大

領隊：黃永寬            教練：黃美瑤            教練：張芮語            管理：許志嘉

3043 陳柏睿            3044 李承諺            3045 林昕叡            3046 房敬翔            3047 林群皓  
3048 鍾立俊            3049 黃偉倫            3050 陳科均

[14] 國防大學

領隊：蕭嘉銘            教練：王俊男            管理：蔡佩祖

3051 楊竣安            3052 曾柏翰            3053 張毓豪            3054 張庭愷            3055 邱冠豪  
3056 朱慶佑

[15] 陸軍專校

教練：王光耀            管理：張筠平

3057 蕭俊傑            3058 林子平            3059 林駿雄            3060 陳奕廷            3061 尹璽維  
3062 陳建廷

[16] 嘉藥大學

領隊：張翊峰

教練：沈世仁

管理：王明瑞

3063 林柏賢

3064 謝啟責

[17] 樹德科大

教練：賴有財

3065 柯宇綸

## 【一般女生組】職隊員號碼對照表

### [1] 中山醫大

領隊：黃建寧      教練：黃韻如      管理：劉鎧誠      管理：馬義傑

4001 謝昕芑      4002 王惟琳

### [2] 中信學院

領隊：施光訓      教練：王雅芬      管理：李佩怡

4003 馬怡甯

### [3] 仁德醫專

教練：陳有榮

4004 陳韋均

### [4] 南應科大

領隊：郭天祥      教練：鄭麗霞

4005 楊 喬

### [5] 正修科大

領隊：李龍淵      教練：徐嘉宏      管理：莊濱鴻

4006 薛郁滢

### [6] 育英醫專

教練：郭聰智      管理：郭聰智

4007 羅以涵      4008 嚴若紜

[7] 南臺科大

領隊：邱懿瑩      教練：李哲勛

4009 陳依琳

[8] 屏東科大

領隊：邱淑靜      教練：蔡盟玉

4010 曾鈺淇      4011 張雅晴      4012 余孟璇      4013 蘇郁庭      4014 洪欣怡

4015 吳佳芸

[9] 高餐大學

領隊：鍾潤華      教練：鍾潤華      管理：林彥廷

4016 姜伶蓉      4017 梁陳瑜萱

[10] 臺中教大

領隊：程一雄      教練：施榮泰

4018 賴鈺汶

[11] 臺北護大

領隊：田政文      教練：趙 曜

4019 張珮芸      4020 蔡宓宸      4021 黃祺媛      4022 陳玟昕      4023 陳雨欣

4024 洪以琳

[12] 臺灣科大

領隊：簡桂彬 教練：翁啟祥

4025 李姿瑩 4026 郭依雯 4027 林珮甄 4028 陳彥樺

[13] 國立體大

領隊：黃永寬 教練：黃美瑤 教練：張芮語 管理：許志嘉

4029 竇安安 4030 李采晏 4031 劉育甄 4032 羅佳娟 4033 鄭芯羽

4034 徐詩晴 4035 王禹涵 4036 黃妤婷

[14] 國防大學

領隊：蕭嘉銘 教練：王俊男 管理：蔡佩祖

4037 江芯誼 4038 顏若涵 4039 許馨頻 4040 楊宥絨 4041 薛伊晴

4042 簡佑庭

[15] 淡江大學

領隊：陳逸政 教練：王豐家

4043 王晴昀 4044 洪芷琦

[16] 陸軍專校

教練：王光耀 管理：張筠平

4045 林子菴 4046 邱靖雯 4047 郭芝妤 4048 廖珉靖 4049 江宜穎

[17] 慈惠醫專

領隊：莊翔達 教練：廖文獎 管理：黃柏儒

4050 鍾玉珊

[18] 新生醫專

領隊：滕翊帆      教練：鍾榮祥      管理：施瑩悌

4051 陳育歆      4052 朱一欣

[19] 嘉藥大學

領隊：張翊峰      教練：沈世仁      管理：王明瑞

4053 林伶蕙

[20] 銘傳大學

領隊：鄭三權      教練：廖智雄

4054 余旻怡      4055 林沛岑      4056 劉宜芳      4057 林瑜珊      4058 劉皓萍

4059 周家玲      4060 呂芷萱      4061 杜欣儒

[21] 樹人醫專

領隊：林品瑄      教練：蔡淳縉      管理：張文山

4062 涂瑄芸      4063 彭詩祐      4064 陳映岑      4065 邱羿臻

# 中華民國 115 年全國大專校院運動會 木球分項分組編配表

## 【公開男生組】分項分組編配表

### 1. 桿數-個人賽 (共 60 名參賽, 決賽取前 8 名)

1001 陳漢濱(中信學院)	1002 何秉憲(中信學院)	1003 張聖滋(中信學院)
1004 賴君侑(中信學院)	1005 廖丙富(中華醫大)	1006 王盈鈞(中臺科大)
1007 劉克擎(南應科大)	1008 吳正宇(台鋼科大)	1009 潘又豪(台鋼科大)
1010 張聖翔(弘光科大)	1013 賴仕泓(南華大學)	1014 張彥瑜(南華大學)
1015 陳彥宇(南華大學)	1016 張沛誠(南華大學)	1017 何承恩(南華大學)
1018 徐峰益(南華大學)	1021 梁翌淞(南臺科大)	1022 謝承霖(虎尾科大)
1023 王韋棋(屏東科大)	1024 陳聲璿(屏東科大)	1025 張凱鴻(高雄大學)
1026 蔡澄禧(高雄大學)	1027 林彥宇(高雄大學)	1028 張喬鈞(高雄大學)
1029 黃俊瑋(高雄大學)	1030 陳柏樺(高雄大學)	1031 吳勇瀚(高雄科大)
1034 林旻叡(臺北護大)	1035 林承佑(臺灣科大)	1036 許弘誼(臺灣科大)
1037 張竣凱(臺灣科大)	1038 蘇御銘(臺灣科大)	1039 蘇泳竹(臺灣科大)
1040 王泓鈞(臺灣科大)	1041 陳宥安(臺灣師大)	1042 葉智崧(臺灣師大)
1043 李承祐(臺灣體大)	1044 吳澄鎰(臺灣體大)	1045 陳佑昇(臺灣體大)
1046 徐伯嘉(臺灣體大)	1047 古恩銓(臺灣體大)	1048 黃毅誠(臺灣體大)
1049 陳玟翔(澎湖科大)	1050 蔡忱志(澎湖科大)	1051 馮士倫(澎湖科大)
1052 劉軒宇(澎湖科大)	1054 張塏晨(國防大學)	1055 葉坤昇(國防大學)
1056 郭冠塏(國防大學)	1057 賴俊文(國防大學)	1058 黃翊軒(國防大學)
1059 洪聖喆(北市大學)	1060 蘇振愷(北市大學)	1061 張任佑(輔仁大學)
1062 林子翔(輔仁大學)	1063 蔡宗霖(輔仁大學)	1064 卞省杰(輔仁大學)
1065 陳育坤(輔仁大學)	1066 蔡帛益(輔仁大學)	1070 洪俊廷(樹德科大)

### 2. 桿數-雙人賽 (共 22 隊參賽, 決賽取前 8 隊)

臺灣師大 1042 葉智崧 / 1041 陳宥安  
臺灣科大 1039 蘇泳竹 / 1040 王泓鈞  
輔仁大學 1068 葉明祥 / 1069 陳揚暉  
國防大學 1054 張塏晨 / 1057 賴俊文  
臺灣體大 1047 古恩銓 / 1045 陳佑昇  
高雄大學 1030 陳柏樺 / 1026 蔡澄禧  
屏東科大 1023 王韋棋 / 1024 陳聲璿  
澎湖科大 1051 馮士倫 / 1049 陳玟翔  
高餐大學 1032 張凱博 / 1033 施易廷  
南華大學 1013 賴仕泓 / 1015 陳彥宇  
中信學院 1001 陳漢濱 / 1002 何秉憲  
臺灣科大 1037 張竣凱 / 1036 許弘誼  
輔仁大學 1065 陳育坤 / 1064 卞省杰  
北市大學 1059 洪聖喆 / 1060 蘇振愷  
國防大學 1055 葉坤昇 / 1056 郭冠塏  
臺灣體大 1046 徐伯嘉 / 1048 黃毅誠  
高雄大學 1027 林彥宇 / 1025 張凱鴻  
弘光科大 1011 李宥鎡 / 1012 蔡少宇  
澎湖科大 1052 劉軒宇 / 1050 蔡忱志  
南華大學 1014 張彥瑀 / 1016 張沛誠  
中信學院 1003 張聖泓 / 1004 賴君侑  
台鋼科大 1008 吳正宇 / 1009 潘又豪

3. 球道-個人賽 (共 34 名參賽，決賽取前 8 名)

- |                |                |                |
|----------------|----------------|----------------|
| 1003 張聖泓(中信學院) | 1004 賴君侑(中信學院) | 1005 廖丙富(中華醫大) |
| 1006 王盈鈞(中臺科大) | 1007 劉克擎(南應科大) | 1008 吳正宇(台鋼科大) |
| 1009 潘又豪(台鋼科大) | 1010 張聖翔(弘光科大) | 1012 蔡少宇(弘光科大) |
| 1019 廖唯任(南華大學) | 1020 塗昱宸(南華大學) | 1021 梁翌淞(南臺科大) |
| 1022 謝承霖(虎尾科大) | 1023 王韋棋(屏東科大) | 1024 陳聲璿(屏東科大) |
| 1026 蔡澄禧(高雄大學) | 1028 張喬鈞(高雄大學) | 1031 吳勇瀚(高雄科大) |
| 1034 林旻叡(臺北護大) | 1037 張竣凱(臺灣科大) | 1039 蘇泳竹(臺灣科大) |
| 1041 陳宥安(臺灣師大) | 1042 葉智崧(臺灣師大) | 1044 吳澄鎰(臺灣體大) |
| 1047 古恩銓(臺灣體大) | 1050 蔡忱志(澎湖科大) | 1051 馮士倫(澎湖科大) |
| 1053 鄒順凱(國立體大) | 1058 黃翊軒(國防大學) | 1059 洪聖喆(北市大學) |
| 1060 蘇振愷(北市大學) | 1066 蔡帛益(輔仁大學) | 1067 徐伯瑋(輔仁大學) |
| 1070 洪俊廷(樹德科大) |                |                |

## 【公開女生組】分項分組編配表

### 1. 桿數-個人賽 (共 49 名參賽, 決賽取前 8 名)

2001 林虹妤(中信學院)	2002 黃庭韻(中臺科大)	2003 王佑慈(中臺科大)
2004 翁翊瑄(中臺科大)	2005 林妤軒(中臺科大)	2006 林翔蓁(中臺科大)
2007 詹巧筠(中臺科大)	2008 蔡庭瑄(南應科大)	2009 王詩涵(南應科大)
2010 雷宜潔(台鋼科大)	2011 曾芊鳳(台鋼科大)	2012 洪宥心(育英醫專)
2013 賴慈昕(南華大學)	2014 鄭美雪(南華大學)	2015 吳珮瑜(南華大學)
2016 吳家禎(南華大學)	2017 廖秋米(南華大學)	2018 林奕昕(南臺科大)
2019 陳冠伶(屏東大學)	2020 陳佳蓁(屏東大學)	2021 謝宜庭(屏東科大)
2022 陳玉奇(屏東科大)	2023 顏婕仔(高雄大學)	2024 王恩祈(高雄大學)
2025 康翔蓁(高雄科大)	2026 林雅惠(臺北護大)	2027 徐承郁(臺北護大)
2028 李佩芬(臺北護大)	2029 吳宜潔(臺北護大)	2030 黃芷瑜(臺北護大)
2031 黃芷誼(臺北護大)	2032 陸佩旗(臺灣科大)	2033 陳宥苾(臺灣科大)
2034 廖宸珮(臺灣科大)	2035 羅仔晏(臺灣體大)	2036 張念慈(臺灣體大)
2037 李思穎(臺灣體大)	2038 馮瑋婷(臺灣體大)	2039 邱毓喬(臺灣體大)
2040 李秋蓉(臺灣體大)	2042 簡子喬(國立體大)	2044 傅怡禎(國防大學)
2045 鍾璧如(北市大學)	2046 余沛欣(北市大學)	2047 藍心妍(輔仁大學)
2048 陳佩蓁(輔仁大學)	2049 賴俞彤(輔仁大學)	2050 吳亞芸(輔仁大學)
2051 李宜蓁(龍華科大)		

2. 桿數-雙人賽 (共 18 隊參賽, 決賽取前 8 隊)

臺灣科大 2034 廖宸珮 / 2033 陳宥芯	國立體大 2043 姚恩琳 / 2042 簡子喬
輔仁大學 2050 吳亞芸 / 2048 陳佩蓁	輔仁大學 2049 賴俞彤 / 2047 藍心妍
臺北護大 2027 徐承郁 / 2026 林雅惠	臺北護大 2031 黃芷誼 / 2029 吳宜潔
北市大學 2045 鍾璧如 / 2046 余沛欣	臺灣體大 2039 邱毓喬 / 2038 馮瑋婷
臺灣體大 2036 張念慈 / 2040 李秋蓉	高雄大學 2024 王思祈 / 2023 顏婕仔
屏東科大 2021 謝宜庭 / 2022 陳玉奇	屏東大學 2020 陳佳蓁 / 2019 陳冠伶
南應科大 2009 王詩涵 / 2008 蔡庭瑄	中臺科大 2006 林翔蓁 / 2005 林妤軒
中臺科大 2007 詹巧筠 / 2003 王佑慈	南華大學 2013 賴慈昕 / 2015 吳珮瑜
南華大學 2014 鄭美雪 / 2016 吳家禎	台鋼科大 2011 曾芊鳳 / 2010 雷宜潔

3. 球道-個人賽 (共 31 名參賽, 決賽取前 8 名)

2001 林虹妤(中信學院)	2005 林妤軒(中臺科大)	2007 詹巧筠(中臺科大)
2009 王詩涵(南應科大)	2010 雷宜潔(台鋼科大)	2011 曾芊鳳(台鋼科大)
2012 洪宥心(育英醫專)	2013 賴慈昕(南華大學)	2015 吳珮瑜(南華大學)
2018 林奕昕(南臺科大)	2019 陳冠伶(屏東大學)	2020 陳佳蓁(屏東大學)
2021 謝宜庭(屏東科大)	2022 陳玉奇(屏東科大)	2023 顏婕仔(高雄大學)
2024 王思祈(高雄大學)	2025 康翔蓁(高雄科大)	2027 徐承郁(臺北護大)
2030 黃芷瑜(臺北護大)	2032 陸佩旗(臺灣科大)	2034 廖宸珮(臺灣科大)
2036 張念慈(臺灣體大)	2038 馮瑋婷(臺灣體大)	2041 張幸芸(澎湖科大)
2043 姚恩琳(國立體大)	2044 傅怡禎(國防大學)	2045 鍾璧如(北市大學)
2046 余沛欣(北市大學)	2047 藍心妍(輔仁大學)	2050 吳亞芸(輔仁大學)
2051 李宜蓁(龍華科大)		

## 【一般男生組】分項分組編配表

### 1. 桿數-個人賽 (共 62 名參賽，決賽取前 8 名)

3001 蔣閔翔(中山醫大)	3002 何予又(中信學院)	3003 彭泓傑(中信學院)
3004 阮子濬(文化大學)	3005 李瑞凱(台鋼科大)	3007 陳政緯(台鋼科大)
3008 張峯翟(台鋼科大)	3009 劉信頡(台鋼科大)	3010 藍奕棠(台鋼科大)
3011 蕭邑德(台鋼科大)	3012 林祈睿(南臺科大)	3013 劉浚宇(南臺科大)
3014 許譽瀚(屏東科大)	3015 林采頡(屏東科大)	3016 鍾咏軒(屏東科大)
3017 楊曜亦(屏東科大)	3018 曾建銘(屏東科大)	3019 張琪笙(高雄大學)
3020 林宥豪(高餐大學)	3021 謝旻欣(高餐大學)	3022 江承紘(高餐大學)
3023 張豈銘(高餐大學)	3024 林宸宇(高餐大學)	3025 謝 戎(臺中教大)
3026 謝佑昫(臺中教大)	3027 王彥博(臺中教大)	3028 陳又鞍(臺北護大)
3029 鄧翔紘(臺北護大)	3030 謝雲森(臺北護大)	3031 陳宣叡(臺北護大)
3032 貝當·吾茂(臺北護大)	3033 張學霆(臺北護大)	3034 蘇俊偉(臺灣科大)
3035 許兆喆(臺灣科大)	3036 董威庭(臺灣科大)	3037 郭耀宇(臺灣科大)
3038 蕭家峻(臺灣科大)	3039 李政諺(臺灣科大)	3040 莊子慶(臺灣體大)
3041 黃志文(臺灣體大)	3042 張晉誠(臺灣體大)	3043 陳柏睿(國立體大)
3044 李承諺(國立體大)	3045 林昕叡(國立體大)	3046 房敬翔(國立體大)
3047 林群皓(國立體大)	3048 鍾立俊(國立體大)	3051 楊竣安(國防大學)
3052 曾柏翰(國防大學)	3053 張毓豪(國防大學)	3054 張庭愷(國防大學)
3055 邱冠豪(國防大學)	3056 朱慶佑(國防大學)	3057 蕭俊傑(陸軍專校)
3058 林子平(陸軍專校)	3059 林駿雄(陸軍專校)	3060 陳奕廷(陸軍專校)
3061 尹璽維(陸軍專校)	3062 陳建廷(陸軍專校)	3063 林柏賢(嘉藥大學)
3064 謝啟責(嘉藥大學)	3065 柯宇綸(樹德科大)	

2. 桿數-雙人賽 (共 20 隊參賽，決賽取前 8 隊)

臺灣科大 3037 郭耀宇 / 3036 董威庭	臺灣科大 3035 許兆喆 / 3034 蘇俊偉
國立體大 3045 林昕叡 / 3044 李承諺	國立體大 3046 房敬翔 / 3050 陳科均
臺北護大 3033 張學霆 / 3031 陳宣叡	臺北護大 3030 謝雲森 / 3029 鄧翔紘
國防大學 3051 楊竣安 / 3054 張庭愷	國防大學 3052 曾柏翰 / 3053 張毓豪
陸軍專校 3057 蕭俊傑 / 3060 陳奕廷	陸軍專校 3058 林子平 / 3059 林駿雄
臺中教大 3026 謝佑昀 / 3025 謝 戎	臺灣體大 3041 黃志文 / 3042 張晉誠
屏東科大 3017 楊曜亦 / 3015 林采頡	屏東科大 3016 鍾咏軒 / 3018 曾建銘
高餐大學 3024 林宸宇 / 3022 江承紘	高餐大學 3023 張豈銘 / 3020 林宥豪
嘉藥大學 3063 林柏賢 / 3064 謝啟責	中信學院 3002 何予又 / 3003 彭泓傑
台鋼科大 3005 李瑞凱 / 3008 張峯翟	台鋼科大 3006 游家翔 / 3007 陳政緯

3. 球道-個人賽 (共 28 名參賽，決賽取前 8 名)

3001 蔣閔翔(中山醫大)	3002 何予又(中信學院)	3004 阮子濬(文化大學)
3010 藍奕棠(台鋼科大)	3011 蕭邑德(台鋼科大)	3012 林祈睿(南臺科大)
3013 劉浚宇(南臺科大)	3016 鍾咏軒(屏東科大)	3017 楊曜亦(屏東科大)
3019 張琪笙(高雄大學)	3020 林宥豪(高餐大學)	3023 張豈銘(高餐大學)
3025 謝 戎(臺中教大)	3027 王彥博(臺中教大)	3028 陳又鞍(臺北護大)
3031 陳宣叡(臺北護大)	3036 董威庭(臺灣科大)	3037 郭耀宇(臺灣科大)
3040 莊子慶(臺灣體大)	3042 張晉誠(臺灣體大)	3043 陳柏睿(國立體大)
3049 黃偉倫(國立體大)	3051 楊竣安(國防大學)	3054 張庭愷(國防大學)
3057 蕭俊傑(陸軍專校)	3060 陳奕廷(陸軍專校)	3063 林柏賢(嘉藥大學)
3065 柯宇綸(樹德科大)		

## 【一般女生組】分項分組編配表

### 1. 桿數-個人賽 (共 58 名參賽, 決賽取前 8 名)

4001 謝昕芩(中山醫大)	4002 王惟琳(中山醫大)	4003 馬怡甯(中信學院)
4004 陳韋均(仁德醫專)	4005 楊 喬(南應科大)	4006 薛郁滢(正修科大)
4007 羅以涵(育英醫專)	4008 嚴若紘(育英醫專)	4009 陳依琳(南臺科大)
4010 曾鈺淇(屏東科大)	4011 張雅晴(屏東科大)	4012 余孟璇(屏東科大)
4013 蘇郁庭(屏東科大)	4014 洪欣怡(屏東科大)	4015 吳佳芸(屏東科大)
4018 賴鈺汶(臺中教大)	4019 張珮芸(臺北護大)	4020 蔡宓宸(臺北護大)
4021 黃祺媛(臺北護大)	4022 陳玟昕(臺北護大)	4023 陳雨欣(臺北護大)
4024 洪以琳(臺北護大)	4025 李姿瑩(臺灣科大)	4026 郭依雯(臺灣科大)
4027 林颯甄(臺灣科大)	4028 陳彥樺(臺灣科大)	4029 竇安安(國立體大)
4030 李采晏(國立體大)	4031 劉育甄(國立體大)	4032 羅佳娟(國立體大)
4033 鄭芯羽(國立體大)	4034 徐詩晴(國立體大)	4037 江芯誼(國防大學)
4038 顏若涵(國防大學)	4039 許馨頻(國防大學)	4040 楊宥絨(國防大學)
4041 薛伊晴(國防大學)	4042 簡佑庭(國防大學)	4043 王晴昀(淡江大學)
4045 林子菀(陸軍專校)	4046 邱靖雯(陸軍專校)	4047 郭芝妤(陸軍專校)
4048 廖珉靖(陸軍專校)	4049 江宜穎(陸軍專校)	4050 鍾玉珊(慈惠醫專)
4051 陳育歆(新生醫專)	4052 朱一欣(新生醫專)	4053 林伶蕙(嘉藥大學)
4054 余旻怡(銘傳大學)	4057 林瑜珊(銘傳大學)	4058 劉皓萍(銘傳大學)
4059 周家玲(銘傳大學)	4060 呂芷萱(銘傳大學)	4061 杜欣儒(銘傳大學)
4062 涂瑄芸(樹人醫專)	4063 彭詩祐(樹人醫專)	4064 陳映岑(樹人醫專)
4065 邱昇臻(樹人醫專)		

2. 桿數-雙人賽 (共 20 隊參賽，決賽取前 8 隊)

臺灣科大 4025 李姿瑩 / 4026 郭依雯	臺灣科大 4028 陳彥樺 / 4027 林珮甄
國立體大 4034 徐詩晴 / 4031 劉育甄	國立體大 4030 李采晏 / 4029 竇安安
淡江大學 4043 王晴昀 / 4044 洪芷琦	臺北護大 4023 陳雨欣 / 4019 張珮芸
臺北護大 4022 陳玟昕 / 4020 蔡宓宸	銘傳大學 4054 余旻怡 / 4057 林瑜珊
銘傳大學 4055 林沛岑 / 4056 劉宜芳	國防大學 4037 江芯誼 / 4038 顏若涵
國防大學 4039 許馨頻 / 4040 楊宥絨	陸軍專校 4045 林子苑 / 4046 邱靖雯
中山醫大 4002 王惟琳 / 4001 謝昕芫	屏東科大 4011 張雅晴 / 4010 曾鈺淇
屏東科大 4014 洪欣怡 / 4012 余孟璇	樹人醫專 4062 涂瑄芸 / 4065 邱羿臻
樹人醫專 4063 彭詩祐 / 4064 陳映岑	高餐大學 4016 姜伶蓉 / 4017 梁陳瑜萱
新生醫專 4051 陳育歆 / 4052 朱一欣	育英醫專 4007 羅以涵 / 4008 嚴若紘

3. 球道-個人賽 (共 26 名參賽，決賽取前 8 名)

4001 謝昕芫(中山醫大)	4002 王惟琳(中山醫大)	4003 馬怡甯(中信學院)
4004 陳韋均(仁德醫專)	4005 楊 喬(南應科大)	4006 薛郁滢(正修科大)
4007 羅以涵(育英醫專)	4008 嚴若紘(育英醫專)	4009 陳依琳(南臺科大)
4013 蘇郁庭(屏東科大)	4015 吳佳芸(屏東科大)	4018 賴鈺汶(臺中教大)
4035 王禹涵(國立體大)	4036 黃妤婷(國立體大)	4037 江芯誼(國防大學)
4038 顏若涵(國防大學)	4045 林子苑(陸軍專校)	4046 邱靖雯(陸軍專校)
4050 鍾玉珊(慈惠醫專)	4051 陳育歆(新生醫專)	4052 朱一欣(新生醫專)
4053 林伶蕙(嘉藥大學)	4054 余旻怡(銘傳大學)	4057 林瑜珊(銘傳大學)
4062 涂瑄芸(樹人醫專)	4065 邱羿臻(樹人醫專)	

# 中華民國 115 年全國大專校院運動會競賽規程（總則）

第一條 依據：本競賽規程依據全國大專校院運動會（以下簡稱「全大運」）舉辦準則第九條規定訂定之。

第二條 宗旨：為發展我國大專校院競技運動風氣，提高運動技術水準，培育優秀運動員，特舉辦中華民國 115 年全大運。

第三條 主辦機關：運動部。

第四條 承辦單位：國立中央大學。

第五條 機關及單位：教育部、環境部、臺北市政府、新北市政府、臺中市政府、中央警察大學、中原大學、元智大學、臺北市立大學、健行科技大學、國立體育大學、國家運動訓練中心公西靶場、日月潭國家風景區管理處、桃園市立平鎮高級中等學校、新北市三重區厚德國民小學。

第六條 日期與地點：訂於中華民國 115 年 5 月 2 日（星期六）至 5 月 6 日（星期三）共計 5 天，於國立中央大學及各指定場地舉行，資格賽之比賽日期與地點（請看官網）。

第七條 參加學校：中華民國各公立及已立案之私立大專校院為參賽學校。

第八條 競賽種類及分組：

## 一、競賽種類：

### （一）必辦種類：

1. 田徑 2. 游泳 3. 體操 4. 桌球 5. 羽球 6. 網球 7. 跆拳道 8. 柔道 9. 擊劍 10. 射箭 11. 舉重 12. 射擊 13. 拳擊 14. 空手道 15. 角力 16. 軟式網球 17. 木球 18. 划船 19. 輕艇 20. 自由車。

### （二）選辦種類：電子競技。

## 二、競賽分組：

### （一）公開男生組

### （二）公開女生組

### （三）一般男生組

### （四）一般女生組

（五）配合政府新南向政策，邀請南向國家大學運動員參與公開組之競賽，其成績及排名並列。

第九條 各競賽種類之各組、科目、項目及人（隊、組）數限制，依「中華民國 115 年全大運各競賽種類、各組、科目、項目及人（隊、組）數表」（如附件三）規定辦理，相關內容詳如技術手冊（分則）。

## 第十條 參賽資格：

一、參加比賽之運動員以各校 114 學年度第二學期正式註冊在學之學生（教育部頒布之正式學制者，選讀生、先修生、補習生、空中補校、僑生專修班及各種短期訓練班學生不得參加）。軍、警校院以正期生及專科部學生為限，空中大學之運動員必須是 114 學年度正式註冊選課之學生始得參賽（需檢附參賽運動員第二學期註冊繳費證明及選課單影本）。

### 二、身體狀況：

（一）身體健康及性別，由參加各校自行指定醫院檢查及性別認定，可以參加劇烈運動者，並由運動員於運動員保證書（如附件四）中具結，始能報名參加。

（二）性別(Transgender)學生運動員跨組別參賽者，運動部 114 年 10 月 1 日運競（七）字第 1140051517A 號函檢送之跨性別(Transgender)學生運動員參與 115 年全大運試辦實施計畫內容辦理（詳見運動部官網 <https://www.sports.gov.tw/CL/5799>），經審查通過者，得具備跨性別組別報名之資格。

三、運動員註冊：所有參加中華民國 115 年全大運之運動員，必須向運動部委託之中華民國大專院校體育總會（以下簡稱大專體總）辦理運動員註冊；未辦理註冊之各校運動員將無法參加全大運各項比賽。運動員註冊規定由運動部委託之大專體總另行訂定公告辦理。

四、凡經運動部同意備查判處停止比賽權之運動員及相關職隊員，至全大運正式比賽（含資格賽）前 1 日尚未恢復其權利者，不予註冊；已註冊之運動員及相關隊職員，被判處禁賽，而尚未解除禁賽處分者，不得出場及遞補。

五、全大運桌球、羽球及網球一般組各項目報名人數，超過「中華民國 115 年全大運各競賽種類、各組、科目、項目及人（隊、組）數表」規定參賽名額之隊（人）數限制時，由大專體總辦理資格賽，資格賽統一訂定名稱為「中華民國 115 年全國大專校院運動會（運動種類）○ 區錦標賽」。

### 六、參賽分組限制：

（一）公開男生組：凡符合本條第一至三款參賽資格且無第四款情事之各參賽學校男生運動員皆可參加本組。

（二）公開女生組：凡符合本條第一至三款參賽資格且無第四款情事之各參賽學校女生運動員皆可參加本組。

（三）一般男生組：凡符合本條第一至三款參賽資格且無第四款情事，及未受第七款限制之各參賽學校男生運動員才可參加本組。

（四）一般女生組：凡符合本條第一至三款參賽資格且無第四款情事，及未受第七款限制之各參賽學校女生運動員才可參加本組。

(五)同一運動種類運動員不得跨組參賽。

七、參賽運動員(含境外生)具有下列情形之一者應參加公開組：

(一)體育運動相關系所之學生。

(二)依中等以上學校運動成績優良學生升學輔導辦法規定入學大專校院及專科學校五年制(以下簡稱五專)之學生,含甄審、甄試、單獨招生、轉學(插班)考試加分等(經轉學插班考試者,如原參賽組別為一般組或乙組者不在此限)。

(三)入學管道採計運動專長術科檢定或術科測驗(非基本體能)或運動成績之學生。

(四)具有社會甲組或職業運動員資格者(如附件五)。

(五)就讀高級中等以上學校時期入選各競賽種類之國家(地區)代表隊運動員,唯身心障礙比賽之國家(地區)代表隊,不涉及競賽規程第十條第七款第一至四目者,得參加一般組。

(六)境外生就讀高級中等以上學校時期參加國際運動總會、國際單項運動總會舉辦之錦標賽、認可之國際比賽,或列有國際單項運動總會之國際排名。

(七)就讀高級中等以上學校時期,參加全國運動會、全國中等學校運動會或升學輔導指定盃賽獲得該競賽種類最優級組前八名運動員。

註1:境外生係指正式修讀學位之外國學生、僑生(含港澳)、正式修讀學位之陸生。

註2:上述第五目之國家(地區)係依據國際奧林匹克委員會(簡稱國際奧委會;英文:International Olympic Committee, IOC),所註冊之國家(地區)為規範。

八、田徑、游泳由各校自行選拔合乎參賽標準(詳田徑、游泳技術手冊)之運動員,依田徑、游泳技術手冊規定報名;於全大運所有參賽項目均未晉級或未達標準之學校,得由田徑、游泳各組報選一名運動員參賽全大運。

符合本條第七款第一目「大專校院體育運動相關系所」係指下列系所：

編號	單位(學系)名稱	編號	單位(學系)名稱
1	國立臺灣師範大學體育與運動科學系(含碩士班)、運動競技學系(含碩士班)	10	國立彰化師範大學運動學系(含碩士班)
2	國立臺北教育大學體育學系(含碩士班)	11	國立臺南大學體育學系(含碩士班)
3	國立臺中教育大學體育學系(含碩士班)	12	國立高雄師範大學體育學系(含碩士班)、運動競技與產業學士原住民專班
4	國立嘉義大學體育與健康休閒學系暨研究所	13	國立臺東大學體育學系(含碩士班)、競技與運動科學學系

5	國立屏東大學體育學系（含碩士班）	14	國立東華大學體育與運動科學系（含碩士班）
6	臺北市立大學--體育學系、陸上運動學系、水上運動學系、球類運動學系、技擊運動學系、競技運動訓練研究所	15	輔仁大學體育學系（含碩士班）
		16	中國文化大學體育學系（含運動教練碩士班）、技擊運動暨國術學系
7	國立體育大學--陸上運動技術學系、球類運動技術學系、技擊運動技術學系、競技與教練科學研究所	17	國立中正大學運動競技學系
8	國立臺灣體育運動大學--體育學系（含碩士班）、競技運動學系（含碩士班）、技擊運動學系、球類運動學系	18	國立高雄大學運動競技學系
9	國立清華大學運動科學系（含碩士班）	19	長榮大學運動競技學系（所）

#### 第十一條 競賽秩序：

- 一、各競賽種類秩序，由全大運執行委員會（以下簡稱執委會）競賽組公開抽籤或按各競賽種類運動規則規定編排之。
- 二、凡賽程種類項目時間衝突，不得請求變更或調整。

#### 第十二條 註冊報名、單位報到及會議：

- 一、全大運職隊員註冊報名，採電腦網路一次作業完成方式辦理。
- 二、參加學校應於規定時間內向大專體總辦理運動員註冊報名，完成手續後，不得更改名單及種類項目。
- 三、註冊報名規定：從大專體總官方網站 <http://www.ctusf.org.tw> 進行註冊報名工作，各項規定如下：

##### （一）註冊報名日期：

1. 註冊：訂於中華民國 114 年 12 月 8 日（星期一）起至 115 年 2 月 23 日（星期一）下午 5 時止，逾時不予受理。
2. 報名：訂於中華民國 115 年 1 月 1 日（星期四）起至 115 年 2 月 25 日（星期三）中午 12 時止，逾時不予受理。

##### （二）各參加學校應依據大專體總官方網站之「全大運網路報名作業系統操作規範」辦理註冊報名作業。

##### （三）大專體總編製並函送各參加學校帳號、密碼，各參加學校應由承辦人負責辦理完成註冊報名作業。

##### （四）各參加學校完成註冊報名手續後，必須將註冊報名表、運動員保證書、個人資料授權書（如附件六）、境外生參賽資格保證書（如附件七）及報名費繳交憑證，於 115 年 3 月 2 日（星期一）下午 5 時送（寄）達大專體

總，（10489 臺北市中山區朱崙街 20 號 13 樓，TEL：02-27710300，FAX：02- 27710305），俾利辦理資料查核作業。

(五)各參加學校職隊員註冊報名時，應上傳最近 3 個月內之數位證件照（2 吋正面、脫帽彩色半身照片），俾利大專體總及執委會製發運動員證及職員證，未上傳照片或錯置者不得註冊報名。參賽運動員必須攜帶大會製發之運動員證以備查驗，否則不得參賽。運動員證遺失，得於比賽前兩小時備妥身分證明文件、學生證及照片（2 吋正面脫帽彩色半身）一張至大會競賽組補辦，號碼布遺失得於賽前兩小時前攜帶運動員證至大會競賽組補發，申請此兩項補辦（發）業務時，每人各需繳交費用新臺幣 500 元整。

(六)全大運各代表隊教練應取得該運動種類至少 C 級（丙級）以上教練證資格，且在有效期限內，並於線上報名時上傳教練證影本，始得完成報名。

#### 四、抽籤：

(一)軟式網球於中華民國 115 年 3 月 25 日（星期三），於國立中央大學體育室會議室（桃園市中壢區中南路 300 號）（抽籤時段另行通知），其他各競賽種類依技術手冊規定辦理。

(二)桌球及木球於中華民國 115 年 3 月 29 日（星期日），於國立中央大學體育室會議室（桃園市中壢區中南路 300 號）（抽籤時段另行通知），其他各競賽種類依技術手冊規定辦理。

(三)羽球及網球於中華民國 115 年 4 月 1 日（星期三），於國立中央大學體育室會議室（桃園市中壢區中南路 300 號）（抽籤時段另行通知），其他各競賽種類依技術手冊規定辦理。

五、報到：中華民國 115 年 5 月 2 日（星期六）上午 10 至 12 時，假國立中央大學教研大樓 A002 教室（桃園市中壢區中南路 300 號）辦理。

#### 六、報名費：

(一)田徑、游泳、體操（競技體操、韻律體操）、桌球、羽球、網球、跆拳道（對打、品勢）、柔道、擊劍、射箭、舉重、射擊、拳擊、空手道、角力、軟式網球、木球、划船、輕艇、自由車、電子競技等團體種類，依本規程第八條之分組計算，每一參加學校每一競賽種類報名參賽運動員 5 位（含）以下者，每人繳交報名費新臺幣 800 元整，超過 5 位者，每校每隊為新臺幣 4,000 元整。

(二)體操、桌球、羽球、網球、跆拳道、擊劍、舉重、射擊、拳擊、軟式網球、角力、木球、電子競技每一競賽分組僅報名參加一人之競賽種類個人賽之運動員，每人繳交報名費新臺幣 800 元整。惟參加雙打（含混雙）項目每組報名費為新臺幣 1,500 元整。

(三)上列報名參加資格賽之運動種類，晉級會內賽之運動員不再繳交報名費。

(四)報名費支付方式如下：

1. 支票：開立受款人為「中華民國大專院校體育總會」之支票。
2. 電匯：電匯至「中華民國大專院校體育總會」  
合作金庫銀行臺北分行帳號 0540-717-155224 之電匯單。
3. 郵政匯票：購買受款人為「中華民國大專院校體育總會」之郵政匯票。

七、總領隊會議：訂於中華民國 115 年 5 月 2 日（星期六）下午 1 時整，於國立中央大學教研大樓 A002 室（桃園市中壢區中大路 300 號）召開，請參賽單位總領隊出席。

八、各競賽種類技術、裁判會議：依據各競賽種類技術手冊時間地點舉行（不另發通知）。

九、開閉幕典禮：請參加學校之職隊員提前 1 小時至會場指定位置集合。

（一）開幕典禮：中華民國 115 年 5 月 2 日（星期六）下午 5 時，於國立中央大學田徑場（桃園市中壢區中大路 300 號）舉行。

（二）閉幕典禮：中華民國 115 年 5 月 6 日（星期三）下午 4 時，於國立中央大學大禮堂（桃園市中壢區中大路 300 號）舉行。

#### 第十三條 申訴：

- 一、有關競賽爭議申訴案件，應依據中華民國各單項運動協（總）會規則及相關規定辦理；若規則無明文規定者，得先以口頭提出申訴，並於該場比賽結束後 30 分鐘內向各該競賽種類之審判或技術（仲裁）委員或裁判長提出書面申訴。未依規定時間內提出者，不予受理。書面申訴應由該代表隊領隊或教練簽名。
- 二、有關參賽運動員資格不符或冒名參賽之申訴，得先以口頭提出申訴，並於該場比賽結束後 30 分鐘內，向裁判長提出書面申訴，未依規定時間內提出者，不予受理。書面申訴應由該代表隊領隊或教練簽名方予受理，裁判長受理申訴後應立即將申訴案送請全大運組織委員會運動競賽小組。
- 三、任何申訴均須繳交保證金新臺幣 5,000 元，如申訴成功或經裁定不受理申訴時，退還其保證金，如經裁定其申訴事實不成立時，沒收其保證金並列入承辦學校經費收入。

#### 第十四條 對運動競賽有爭議，得提起申訴，並依下列規定判定：

- 一、於各競賽種類之國際競賽規則（以下簡稱規則）有規定者，依該規定辦理。
- 二、前款規則無規定者，除運動員資格之疑義外，由各該單項競賽種類之審判或技術（仲裁）委員會判定，並為終決。
- 三、各該單項競賽種類之審判或技術（仲裁）委員會無法判定或屬運動員資格之疑義者，由組委會運動競賽小組判定，並為終決。

#### 第十五條 全大運優勝參賽學校、運動員之獎勵，分獎盃、獎牌及獎狀三種；其頒給原則如下：

- 一、獎盃（獎牌）：頒給獲錄取各組各競賽種類、科目前六名者，並頒發組隊教練獎狀，其設有團體項目者，以團體成績為團體錦標成績。錄取名額依實際參賽隊（人）數核計。

- 二、金、銀、銅獎牌及獎狀：頒給獲錄取各競賽項目前三名之運動員。
- 三、競賽項目獎狀：頒給獲錄取各競賽項目第四名至第八名之運動員。
- 四、運動精神獎狀：頒給競賽期間對運動員生活教育、運動品德及運動精神表現優異者；其實施計畫，由執委會訂定之。
- 五、本條第一款各組各競賽種類前六名，依各組參賽學校所獲各組各項金、銀、銅牌數，換算積分四分、二分及一分（第三名並列及男女混合組積分各半），加總後依高低順序錄取；分數相同者，以金牌數計，次以銀牌數計，餘此類推；技擊類部分計算錦標仍有相同，再採計「金牌運動員出場次數」、「銀牌運動員出場次數」、餘此類推。「第八名運動員出場次數」以判定名次。
- 六、第二款競賽項目前三名及第三款競賽項目第四名至第八名，除一隊（人）參賽不予舉行比賽外，依實際參賽隊（人）數，按下列名額錄取：
  - （一）二隊（人）或三隊（人）各錄取一名。
  - （二）四隊（人）錄取二名。
  - （三）五隊（人）錄取三名。
  - （四）六隊（人）錄取四名。
  - （五）七隊（人）錄取五名。
  - （六）八隊（人）錄取六名。
  - （七）九隊（人）錄取七名。
  - （八）十隊（人）以上，錄取八名。前項各款參賽隊（人）數之計算，以參加資格審定或選拔之隊（人）數為準。但以體位分級之競賽項目，以磅重後實際參賽人數為準，不在此限。
- 七、資格賽之獎勵名額參照本條第二項規定，其餘明訂於分區錦標賽技術手冊。
- 八、參加資格賽具績效之教師、教練與運動員，所屬學校得訂辦法獎勵之。

#### 第十六條 罰則：

- 一、參賽運動員如有資格不實或冒名參賽，經查證屬實者，依下列罰則處分之：
  - （一）如係參加個人項目，取消其繼續參賽資格及已賽成績、名次，並收回已發給之獎牌、獎狀。
  - （二）如係參加團體項目，取消該隊繼續參賽資格及已賽成績、名次，並收回已發給之獎牌、獎狀。
- 二、參加學校之職員、運動員於比賽期間，倘有違背運動精神之行為，如：對裁判員有不正當行為、延誤比賽、妨礙比賽等情事，由該種類裁判長逕行裁定停賽，並由該競賽種類之審判或技術（仲裁）委員會議判決，依下列罰則處分之：
  - （一）運動員毆打裁判員：

1. 個人項目：取消該運動員繼續參賽之資格，及該運動員參加 115 年全大運任何種類之比賽權利。
2. 團隊項目：取消該隊繼續參賽之資格，及該隊相關人員參加 115 年全大運該種類比賽權利。同時，該運動員亦按個人項目之罰則處理。
3. 除以上罰則外，另由組委會函請全國各相關運動協會及各該主管行政機關議處。

(二)職員毆打裁判員：

1. 取消該職員繼續行使職權之資格，並終生禁止該職員擔任全大運任何種類職員之權利。
2. 情節嚴重者，經由該種類審判或技術（仲裁）委員會議決後，得報請運動部備查取消該隊相關人員參加 115 年全大運該種類之比賽權利。

(三)運動員、職員故意妨礙、延誤比賽或擾亂會場：

1. 經裁判員或審判或技術（仲裁）委員當場勸導無效，未於規定時間內恢復比賽時，取消該隊該場繼續參賽之資格（如技術手冊規定）。
2. 情節嚴重者，經由該種類審判或技術（仲裁）委員會議決後，除取消 115 年全大運繼續參賽資格外，得報請運動部備查取消該隊相關人員參加 115 年全大運該種類之比賽權利。

三、裁判員毆打職員或運動員，立即取消該裁判員繼續行使職權之資格，除終生禁止該裁判員擔任全大運會任何種類裁判員之權利，另函請全國各相關運動協會及各該主管行政機關議處。

四、運動員證照片與本人不符者，應取消比賽資格。

五、運動員無故棄權，除取消該種類繼續參賽資格外，並得取消 115 年全大運後續各種類項目之比賽權利。

六、各學校運動員參加比賽，必須穿著規則規定之服裝。

七、職員不得兼任本單位以外學校之職員，運動員亦不得兼任其他學校之職員，否則取消其職員資格。

八、審判或技術（仲裁）委員、裁判長、裁判員（含記錄、計時、報告員等）不得兼任各參賽學校職員，否則取消其裁判（含記錄、計時、報告員等）資格。

九、若有二親等內之親屬參加該競賽運動種類者，不得擔任該運動種類之審判或技術（仲裁）委員、裁判長、裁判員（含紀錄、計時、報告員等）；若有三親等內之親屬參加該競賽運動種類者，不得擔任該運動種類該場次之裁判（含助理裁判）、技擊運動種類亦不得擔任裁判長乙職。違反前述情形者禁止參加全大運2年。

第十七條 運動禁藥管制：參賽運動員有接受運動禁藥檢測之義務，其程序及規範依運動禁藥管制相關辦法辦理，如拒絕接受檢測或經檢測證實違規用藥者，撤銷其參賽成績及所得之獎勵。

第十八條 保險:承辦單位應於賽會期間，辦理代表隊公共意外責任險及運動員團體傷害保險。

第十九條 本規程由執委會提送組委會運動競賽小組審查通過並函報運動部核定後實施，修正時亦同。有關賽事防疫之相關規定，除依中央機關衛生福利部疾病管制署公布之最新規定辦理外，參加人員並應依相關防疫計畫規定辦理。

#### 附註

- 一、報名一經確認後，不得增減職員及運動員人數，參加學校事先務必審慎辦理。報名費寄達後一律不予退費。
- 二、各校團本部得置總領隊1人、總教練1人、總管理1人及幹事若干人。
- 三、各運動種類代表隊得設領隊1人、教練及管理若干人，教練必須至少報名1人。
- 四、運動員證照片應清晰明確，若與本人不符或引發懷疑，致影響比賽權利，責任自負。
- 五、對本規程有疑義時，由運動部授權組委會運動競賽小組說明解釋

# 中華民國 115 年全國大專校院運動會

## 競賽事項申訴書

學校		競賽 種類組別	
申訴事由		糾紛發生 時間及地點	
申訴事實			
證件或證人			
單位領隊或教練	(簽名)	連絡電話	年 月 日 時
裁判長意見			
審判或技術 (仲裁)委員判決			

審判或技術(仲裁)委員會召集人(簽名):

附註：1. 凡未按各項規定辦理申訴者概不受理。

2. 學校領隊簽名權，可由領隊本人或教練簽名辦理。

# 中華民國 115 年全國大專校院運動會

## 運動員資格申訴書

被申訴者姓名		代表 學校		運動種類及 項目	
申訴事項				證件或證人	
聯名簽署單位	領隊或教練				(簽名)
申訴單位	領隊或教練				(簽名)
運動競賽小組 裁定					

運動競賽小組召集人(簽名):

附註：1. 凡未按各項規定辦理申訴者概不受理。

2. 學校領隊簽名權，可由領隊本人或教練簽名辦理。

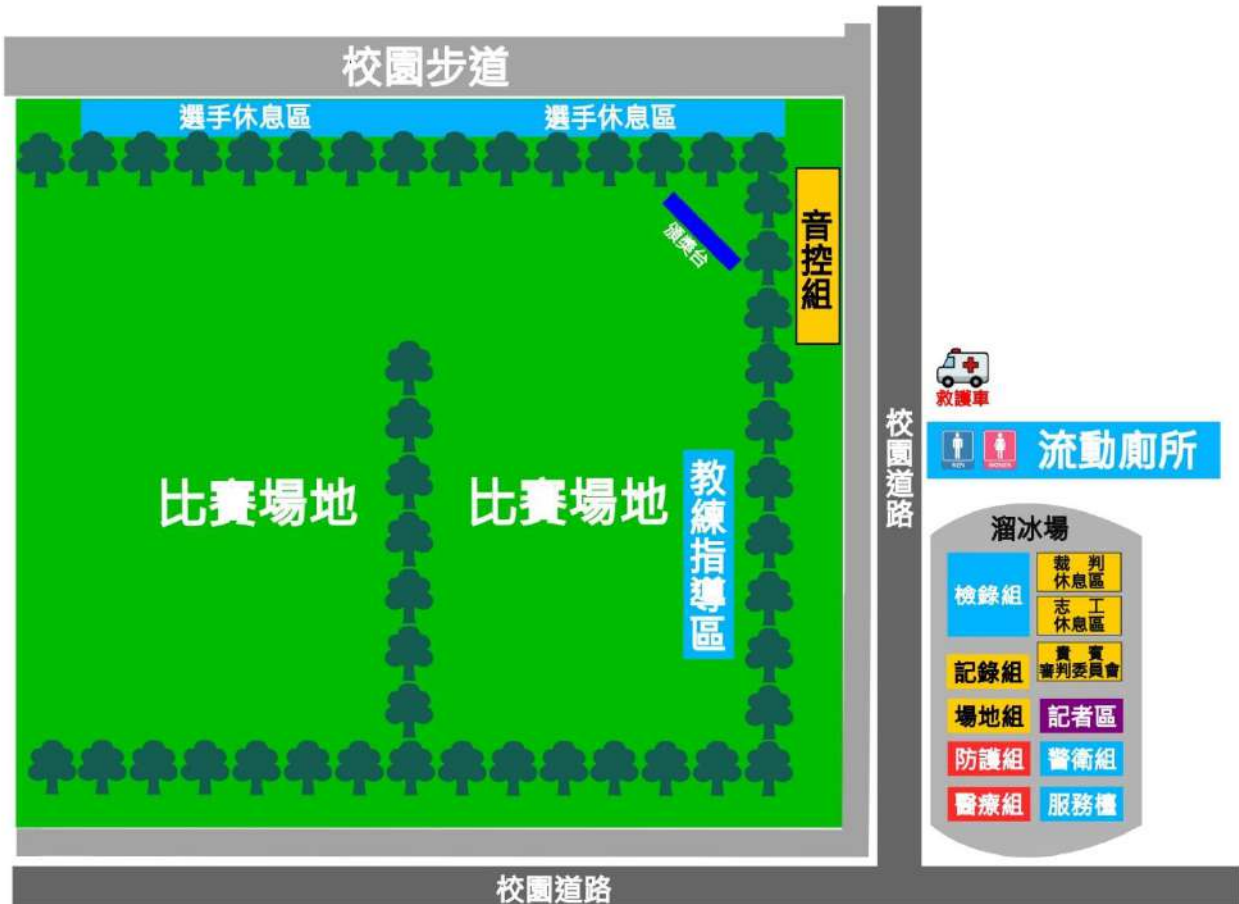
# 中華民國 115 年全國大專校院運動會

## 運動員請假單

學校			
姓名			
競賽種類	<input type="checkbox"/> 田徑 <input type="checkbox"/> 游泳 <input type="checkbox"/> 體操 <input type="checkbox"/> 桌球 <input type="checkbox"/> 羽球 <input type="checkbox"/> 網球 <input type="checkbox"/> 跆拳道 <input type="checkbox"/> 柔道 <input type="checkbox"/> 擊劍 <input type="checkbox"/> 射箭 <input type="checkbox"/> 舉重 <input type="checkbox"/> 射擊 <input type="checkbox"/> 拳擊 <input type="checkbox"/> 空手道 <input type="checkbox"/> 角力 <input type="checkbox"/> 軟網 <input type="checkbox"/> 木球 <input type="checkbox"/> 划船 <input type="checkbox"/> 輕艇 <input type="checkbox"/> 自由車 <input type="checkbox"/> 電子競技		
比賽項目		組別	
請假申請 日期時間			
請假原因	(請檢附證明文件)		
運動員簽名		教練簽名	
裁判長	簽章		
<p>115 年全大運競賽規程第十六條罰則第五項：運動員無故棄權，除取消該種類繼續參賽資格外，並得取消 115 年全大運後續各種類項目之比賽權利。</p>			
<p>※備註： 請假申請書正本繳交各競賽種類裁判長（田徑留存檢錄裁判長、游泳留存檢錄主任），影本繳交大會競賽紀錄組，如運動員有需要自行影印留存。</p>			

# 中華民國 115 年全國大專校院運動會

## 木球場地圖



# 贊助廠商(列名)



宏碁股份有限公司



聯新國際醫療集團



2026年式 強競登場!

# PREDATOR HELIOS NEO 16S AI

## 冷競特攻S 極競潛行



GEFORCE  
RTX

» 搭載 Intel® Core™ Ultra 系列3處理器  
符合 Copilot+ PC 的標準 具備先進AI運算功能

» 最高搭載 NVIDIA®  
GEFORCE RTX™ 5070 筆電顯示晶片



使用新一代 Windows 11 Home 筆電  
輕鬆遊戲、創作和協作。



隨附三個月 PC Game Pass 在新的 Predator  
Windows 11 電腦上 暢玩數百款電腦遊戲



第 5 代 AeroBlade 3D 刀鋒速冷金屬散熱風扇  
讓熱能迅速排出，讓效能永遠維持高檔



16 吋 OLED WQXGA 顯示器  
在每一個場景中造就順暢、極為銳利的動作呈現。



擁有跑車般的流線外型  
厚度僅 18.9mm 的薄型電競，卻蘊含強大的火力



一鍵開啟 PredatorSense™ 掌控您的遊戲戰備  
輕鬆調整效能模式、風扇及系統光效

» 登錄指定品，成為Predator VIP，送 延長保固一年+筆電風扇保養



活動詳情

擁有最多奧運隊醫的醫療團隊 | 聯新運醫

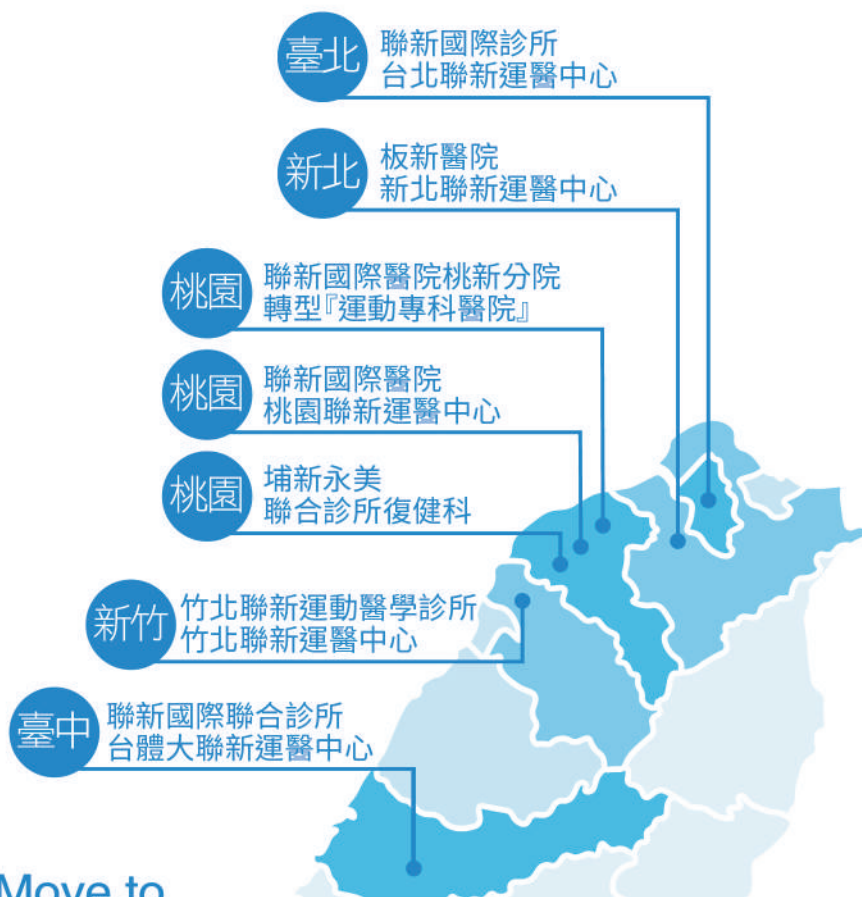


你的全力以赴，有我們專業守護  
照護奧亞運國手的專業醫療團隊

始終與運動員並肩作戰，結合  
臨床醫療、運動科學與賽事經驗，  
打造高度專業的醫療支援  
團隊。

從訓練場到國際賽場，我們以  
精準判斷與即時處置，守護每  
一位選手的最佳狀態。

選手在哪裡，聯新運醫就在哪裡。



Move to  
A Better Life.

- ✓ 運動選手 有我支援
- ✓ 運動處方 支持挑戰
- ✓ 運動檢測 全民受惠



聯新運醫社群



聯新運醫官網



聯新運醫LINE@



整合性國家隊級團隊



客製化運動處方



精準運動健檢



無懼·永續 RUN FEARLESS RUN GREEN



115年 5月3日 — 5月6日