

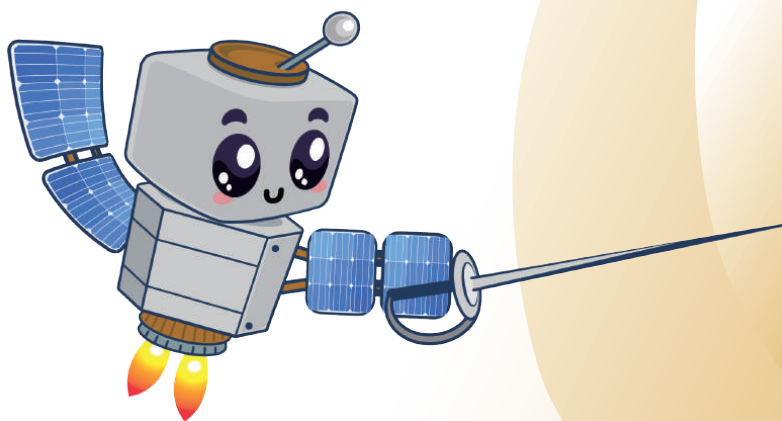


# 中華民國 115年 全國大專校院運動會

2026 National Intercollegiate Athletic Games

— 擊劍 —

## 技術手冊



主辦單位： 運動部

承辦單位： 國立中央大學

## 目錄

中華民國 115 年全國大專校院運動會	大會組織.....	1
中華民國 115 年全國大專校院運動會	執行委員會.....	3
中華民國 115 年全國大專校院運動會	擊劍裁判名單.....	11
中華民國 115 年全國大專校院運動會	擊劍技術手冊（分則）.....	12
中華民國 115 年全國大專校院運動會	擊劍隊職員名單.....	16
	【公開男生組】職隊員號碼對照表.....	16
	【公開女生組】職隊員號碼對照表.....	20
	【一般男生組】職隊員號碼對照表.....	23
	【一般女生組】職隊員號碼對照表.....	27
中華民國 115 年全大專校院運動會擊劍	分項分組編配表.....	32
	【公開男生組】分項分組編配表.....	32
	【公開女生組】分項分組編配表.....	35
	【一般男生組】分項分組編配表.....	37
	【一般女生組】分項分組編配表.....	42
中華民國 115 年全國大專校院運動會	競賽規程（總則）.....	46
中華民國 115 年全國大專校院運動會	競賽事項申訴書.....	54
中華民國 115 年全國大專校院運動會	運動員資格申訴書.....	55
中華民國 115 年全國大專校院運動會	運動員請假單.....	56
中華民國 115 年全國大專校院運動會	擊劍場地圖.....	57

中華民國 115 年全國大專校院運動會  
大會組織

會 長  
李 洋

組織委員會

主任委員：洪志昌

副主任委員：謝富秀

委 員：歐陽晟、楊玉惠、王淑音、徐孝慈、王景成、曾慶裕、許美智  
邱炳坤、戴遐齡、許光廬、鄭志富、邱英浩、張育愷

輔導小組

召 集 人：鄭志富

副召集人：周德倫

委 員：林麗娟、黃娟娟、陳美燕、周宇輝、陳克舟、黃彥翔

## 運動競賽小組

召集人：邱炳坤

副召集人：周德倫

委員：張妙瑛、許瓊云、陳光輝、江勁彥、詹淑月、黃國恩、林錫波、鄭芳梵  
王三財、楊素冠、鄭欽贏、戴憲維、董 燊、許秀桃、張武隆、陳姿云  
陳嘉遠、孫苑梅、湯惠婷

## 運動禁藥管制小組

召集人：陳全壽

副召集人：張哲千、曾玉華

委員：黎裕昌、林振煌、劉珍芳、黃雅梅、洪嘉鴻、陳正宏

## 技術代表

王麗芳、曾正宗、張秀卿、郭育瑄、鄭雅賢、黃俊霖、王凌華、童雅琳

賴巧敏、蔡國鋒、潘昱璇、楊水順、莊育豪、陳武田、徐進賢、黃彥翔

# 中華民國 115 年全國大專校院運動會 執行委員會

主任委員：蕭述三

副主任委員：綦振瀛、阮啓弘、陳文逸、顏上堯

委員：李宇翔、林志光、陳思妤、楊智斌、吳子嘉、張中白、高櫻芬、陳奕明  
江康鈺、謝佳娟、魏駿吉、林唐煌、陳昇暉、趙吉光、單維彰、楊自平  
吳春桂、曹恆光、葉錦徽、李柏磊、李明旭、鍾國允、王健家、許樹坤  
張哲千、陳政達、劉倩伶、古鴻坤、許彥輝、張煥禎、蕭善彧

## 規劃小組

委員：王聖翔、吳曉光、李姿瑩、林文淇、林唐煌、洪汶宜、胡雅涵  
倪春發、陳介豪、陳文屏、陳世晃、陳仕宏、陳奕明、陳思妤  
劉正彥、劉正毓、顏宏元、蘇木春

## 緊急應變小組

召集人：蕭述三

副召集人：綦振瀛、阮啓弘、陳文逸

執行長：陳文逸

委員兼發言人：李宇翔

委員兼副執行長：陳政達

委員：楊智斌、張煥禎、陳思妤、鐘志忠、張哲千、羅明屏、陳惠真  
楊肇元、劉闊融、楊珮君、江康鈺

## 執行辦公室

執行長：陳文逸

副執行長：陳政達、楊智斌、張哲千、陳思妤

執行秘書：鄭夙君

副執行秘書：林鎧亮、黃琪雅

組員：劉梅英、何芳羽、陳可欣、王子瑜、陳芷萱、邱葦萱

## 【公關媒體中心】

主任：李宇翔

### 募款組

組長：洪暉鈞

組員：駱季青

### 文宣行銷組

組長：吳秋萍

組員：陳敏茲、林宜君

### 新聞轉播組

組長：吳沛芬

組員：陳如枝、鄭璧嫻、蔡沛倫、游佳霖

### 公關接待組

組長：於嘉玲

組員：詹文堯、宋欣芮、曹宇萱、孫瑜、徐欣瑋

## 【行政中心】

主任：林子軒

副主任：陳怡曲

### 文書組

組長：鄭夙君

組員：游瓊容、張葦怡、廖秋燕、嚴文伶、藍于翔、何金枝、陳俐利

### 事務組

組長：黃惠美

組員：葉秋芳、吳雅婷

### 出納組

組長：張家綺

組員：鄭衡融

### 場地整建組

組長：張嘉勻

組員：謝松峰、葉永南、夏耘晴

### 採購組

組長：林晴達

組員：王立瑾、何玉雪、范僑芸、陳松寬、楊沅臻、劉佩娟、劉寶琳

### 服務組

組長：錢欣嫩

組員：謝欣怡、陳建宏、林慧娟、吳敏美、陳柏村

### 駐警交通組

組長：黃惠美

組員：李春祥

## 【主計中心】

主任：魏駿吉

組員：吳佼霓、王玉珍、張美代、張美珍、劉香宜、徐世璋、鍾喻穎  
林琬淳、張心儀、劉靜宜、黃文佳

## 【資訊中心】

主任：陳奕明

副主任：陳薇如

### 資訊組

組長：陳慶彥

組員：黃伎平

### 網路建構組

組長：戴元任

組員：蔡尚儒、林俊成

## 【醫療中心】

主任：鍾志忠

### 醫護組

組長：葉淑丹

組員：秦藝瑄、黃偉婷、王宜琳、楊雅婷、葉蓓蕾、邱郁婷、劉俐嫻

### 禁藥管制組

組長：張哲千

### 藥檢組

組長：余宏群

## 【活動中心】

主任：陳思妤

### 學術活動組

組長：吳治翰

### 學生志工組

組長：曾筱珽

組員：陳嫻如、劉怡蘭

### 社會資源與志工組

組長：鄭貴中

### 聖火組

組長：周毓芳

組員：張京文、姜德剛、蔣家騏、張儀仲、王世博、廖河順、孫守丕

凌志勇、鄧伯修、陳效邦

### 典禮表演組

組長：黃智遠

組員：江榮福、曾詠庭

### 藝文展覽組

組長：謝佳娟

## 【競賽中心】

主任：吳文郁

副主任：黃相璋

### 競賽組

組長：吳治翰

組員：彭怡樺、王錢富、尤聖怡

### 裁判組

組長：吳文郁

組員：施建廷、陳彥甫、蔡秉坤

### 成績紀錄組

組長：陳冠錦

組員：沈淑貞、邱于芝、湯芯瑜

### 場地器材組

組長：張桂菱

組員：鄭國輝、黃咨澄、杜麥馬固、侯懷慶

### 獎品組

組長：陳冠錦

組員：鄭瑞瑜、王汶昇、邱文聲

## 協辦單位工作人員

臺北市立大學：魏振展、唐嘉佑、闕廷宇、李炫諺、陳俊儒、戴豪亨

中央警察大學：李裕祥、蔣韻婷、陳祈昇、楊凱霖、鄭順達、蔡晏承

國立體育大學：范姜昕辰、張瑜庭、梁怡婷、郭倩如、周佳琪、巫紘瑋

健行科技大學：李惠芳、鄭依茹、張振陽、趙永騰、林瑞君、吳宏鎮

平鎮高中：許唐敏、陳琦峰、林孟彥、彭筱燕、王育民

龍潭國中：黃寒楨、張建雄、張沛騰、章寧靜、蘇有鵬、蘇均顯、高敬惠

厚德國小：潘志忠、蘇育呈、曾泓幃、康家豪、蔡錦沄、陳英傑

中原大學：林國全、袁穎婕、陳又瑄、鄭州邑、張菀芝、曾鈺閔

元智大學：吳政文、劉逢相、劉基祥、宋廣玲、王韋婷、吳瑞玲、游文杉

柳佳岑、梁鳳紋、吳淑鈴、黃靜君、洪慧卿

國家運動訓練中心-公西靶場：江宇通、林以革、葉桂芳、郭佩瑄、游心誼

侯景文

## 比賽場地主任

序	項目	場地主任	序	項目	場地主任
1	田徑	吳治翰	12	射擊	陳冠錦
2	游泳	鄭國輝	13	拳擊	余宏群
3	競技體操	張桂菱	14	空手道	陳宇倫
4	韻律體操	黃寒楨	15	射箭	莊英萬
5	桌球	吳文郁	16	角力	吳文郁
6	羽球	黃相瑋	17	木球	邱文聲
7	網球	張哲千	18	划船	張桂菱
8	跆拳道	余宏群	19	輕艇	張桂菱
9	柔道	鄭貴中	20	自由車	陳冠錦
10	擊劍	林青輝	21	軟式網球	黃相瑋
11	舉重	陳冠錦	22	電子競技	沈淑貞

# 中華民國 115 年全國大專校院運動會 擊劍裁判名單

技 術 代 表：王錦立

審判長召集人：張志凌

審 判 委 員：吳敬德、林小雯、黃堯焜、謝佳蓉

裁 判 長：鄭秋蓮

裁 判 員：秦佳君、黃振偉、紀柏丞、宋亭瑤、劉村隆、吳承學、黃明傑

林卉旻、陳玉芳、趙偉成、陳宇維、劉燦鴻、楊毅弘、汪湘君

張曼莉、王勇順、林秉橙、張亞駿、顏俊佑、唐子晴、楊智仁

吳亞軒、張峰銘、逢健秋、余德俊、彭子珊、吳易修、黃家禎

張佳鈴

競 賽 組：邱春婷、蕭晏庭、葉映緹

場 地 組：葉冠志、李承穎、宋康寧、蔡怡玟

# 中華民國 115 年全國大專校院運動會擊劍技術手冊（分則）

一、比賽時間：中華民國 115 年 5 月 2 日（星期六）至 5 月 5 日（星期二），計 4 天。

二、比賽地點：元智科技大學體育館（桃園市中壢區遠東路 135 號）

三、競賽分組及項目：

（一）團體賽（公開男、女生組；一般男、女生組）

鈍劍團體賽。

銳劍團體賽。

軍刀團體賽。

（二）個人賽（公開男、女生組；一般男、女生組）

1. 鈍劍個人賽。

銳劍個人賽。

軍刀個人賽。

四、競賽預定賽程表：

每日上午 08:30 檢錄，09:00 開賽。

5 月 2 日（星期六）：女生組鈍劍個人賽、男生組軍刀個人賽、男生組銳劍個人賽。

5 月 3 日（星期日）：男生組鈍劍個人賽、女生組軍刀個人賽、女生組銳劍個人賽。

5 月 4 日（星期一）：女生組鈍劍團體賽、男生組軍刀團體賽、男生組銳劍團體賽。

5 月 5 日（星期二）：男生組鈍劍團體賽、女生組軍刀團體賽、女生組銳劍團體賽。

比賽時間預定表

5 月 1 日（星期五）		
09:00 器材檢驗及場地開放練習		
5 月 2 日（星期六）		
編號	項目	時間
1	女生組鈍劍個人預賽	09:00
2	男生組軍刀個人預賽	
3	男生組銳劍個人預賽	
4	女生組鈍劍個人複賽	11:30
5	男生組軍刀個人複賽	
6	男生組銳劍個人複賽	
7	決賽：女生組鈍劍個人、男生組軍刀個人、男生組銳劍個人	15:00
	頒獎：女生組鈍劍個人、男生組軍刀個人、男生組銳劍個人	16:30
5 月 3 日（星期日）		
編號	項目	時間
8	男生組鈍劍個人賽預賽	09:00

9	女生組軍刀個人賽預賽	
10	女生組銳劍個人賽預賽	
11	男生組鈍劍個人賽複賽	11:30
12	女生組軍刀個人賽複賽	
13	女生組銳劍個人賽複賽	
14	決賽：男生組鈍劍個人、女生組軍刀個人、女生組銳劍個人	15:00
	頒獎：男生組鈍劍個人、女生組軍刀個人、女生組銳劍個人	16:30
<b>5 月 4 日 (星期一)</b>		
編號	項目	時間
15	女生組鈍劍團體賽預賽	09:00
16	男生組軍刀團體賽預賽	
17	男生組銳劍團體賽預賽	
18	決賽：女生組鈍劍團體賽、男生組軍刀團體賽、男生組銳劍團體賽	11:00
	頒獎：女生組鈍劍團體賽、男生組軍刀團體賽、男生組銳劍團體賽	16:00
<b>5 月 5 日 (星期二)</b>		
編號	項目	時間
19	男生組鈍劍團體賽預賽	09:00
20	女生組軍刀團體賽預賽	
21	女生組銳劍團體賽預賽	
22	決賽：男生組鈍劍團體賽、女生組軍刀團體賽、女生組銳劍團體賽	11:00
	頒獎：男生組鈍劍團體賽、女生組軍刀團體賽、女生組銳劍團體賽	16:00

## 五、報名人數規定及參賽資格：

### (一) 註冊報名：

各校依據中華民國 115 年全大運競賽規程第十二條規定辦理。

### (二) 報名人數規定：

1. 團體賽：每一單位（學校）報名每項以 1 隊為限，每隊正選 3 人，候補 0 到 1 人。

2. 個人賽：

(1) 報名團體賽項目之學校，其報名個人賽每項以 3 人為限，且不得跨劍種比賽。

(2) 無報名團體賽項目之學校，其報名個人賽每項以 2 人為限，且不得跨劍種比賽。

(3) 每一運動員報名個人賽以 1 項為限，團體賽可報 3 項。

### (三) 參賽資格：依據中華民國 115 年全大運競賽規程第十條規定辦理。

## 六、比賽制度：

### (一) 個人賽：

1. 預賽採分組單循環制，同一學校運動員以儘可能不被安排在同一組的原則進行。

2. 複、決賽採十五點單敗淘汰制。

3. 首輪循環賽淘汰 20%，晉級運動員以 64、32、16 及 8 人競賽表格所在位置進行單敗

淘汰賽。

4. 循環賽後積分統計，如果有 2 名或多名運動員勝率 (V/M)、淨擊中數 (HS-HR)、擊中數 (HS) 3 個指數完全相同者，以抽籤決定總排名表上位置，如果涉及晉級資格時，一律晉級。
5. 排名：1 至 3 名次 (第三名 2 人並列) 以決賽勝出排定，其餘運動員的排名依被淘汰時所在競賽表中所有運動員的名次來排名；循環賽中被淘汰的運動員，其名次依據循環賽成績排定。

## (二) 團體賽：

1. 競賽表中之各校排名，視該校該項目於團體賽實際出賽名單之個人賽成績最好的 3 名運動員名次積分累加之和；如果有兩個或多個參加學校積分相同，則以隊伍中個人名次最好的隊伍名次在前。
2. 積分：依據個人賽成績，第 1 名 1 分，第 2 名 2 分，第 3 名 3 分，依次類推；如未參加個人賽者，其積分為最後一名積分加 1 分計算。
3. 參賽隊伍依據競賽表，派出 3 人接力，0 到 1 人候補，進行 9 局 45 點單敗淘汰賽。
4. 各項目依實際參加隊數，依照競賽規程規定錄取名額，均須以比賽勝出，其餘按各隊團體賽前的排名排出名次。
5. 團體賽係屬 3 人 9 局 45 分之比賽性質。

## 七、比賽規定：

- (一) 比賽開始前 10 分鐘，出賽運動員應到場點名準備比賽，點名不到取消該場次比賽資格。
- (二) 比賽開始後裁判點名不在場，三次點名，每次間隔一分鐘，第一次點名不到給予黃牌警告，第二次點名不到給予紅牌警告，第三次點名不到取消該場次比賽資格。

## 八、比賽規則：

採用國際擊劍總會於 2024 年 12 月所頒佈之國際擊劍比賽規則，如對規則解釋有所爭議，國際規則如有與大會規則相衝突，由審判委員會解釋之。

備註：消極比賽

1. 預賽分組循環賽不執行消極比賽制度。

個人淘汰賽用循環賽排名結果作為 P 黑牌執行依據。

團體賽用團體積分排名作為 P 黑牌執行依據。

## 九、管理資訊：

### (一) 競賽管理：

由全大運執行委員會統籌擊劍競賽各項業務，並在全大運組織委員會指導下，由中華民國擊劍協會及大專體總擊劍委員會協助各項技術工作。

**(二) 裁判人員遴聘：**

依全國大專校院運動會舉辦準則第十五條辦理，其中裁判長應聘請資深國家 A 級以上裁判擔任，裁判需具國家 A 級裁判資格且最近 3 年內有擔任執行裁判者中遴聘。

**十、 器材檢定：**

- (一) 所有競賽場地器材與設備均須符合國際擊劍總會規則之規定。運動員應自備符合規則要求之裝備和器材參加比賽。
- (二) 運動員比賽用之電劍、體線、電衣、面罩、軍刀面罩、軍刀袖套、劍服、劍褲、護胸均須於賽前經裁判檢查合格後，方可在比賽中使用。
- (三) 劍服、褲須達到 350 牛頓力以上，未符合標準者不得上場比賽。
- (四) 比賽裝備劍具請運動員自備，並準備上場的第二把（含以上）的預備器材，沒有預備器材，依規則之罰則處罰。
- (五) 參賽運動員之劍服或電衣背後需燙印選手個人姓名、學校名稱或全部空白，不得借用印有他人姓名之劍服或電衣上場比賽。

**十一、 申訴：**依據中華民國 115 年全大運競賽規程第十三條及國際擊劍總會相關規定辦理。

**十二、 獎勵：**

- (一) 各項競賽及團體錦標錄取名次均依據中華民國 115 年全大運競賽規程第十五條規定辦理。本項目中之團體賽係屬 3 人 9 局 45 分之比賽性質。
- (二) 頒獎於每項決賽後舉行，受獎者須穿著各校代表隊制服。
- (三) 個人及團體獲得第三名名次者得以並列。
- (四) 團體賽項目運動員，於所有賽程中均未出賽者則不予受獎。

**十三、 運動禁藥管制：**依據中華民國 115 年全大運競賽規程第十七條規定辦理。

**十四、 技術會議：**

中華民國 115 年 5 月 1 日（星期五）下午 3 時，於元智大學社會創新基地（桃園市中壢區遠東路 135 號）舉行（不另行通知；時間及地點如有任何變更，將於 115 年全大運官網中公布）。

**十五、 裁判會議：**

中華民國 115 年 5 月 1 日（星期五）下午 4 時，於元智大學社會創新基地（桃園市中壢區遠東路 135 號）舉行（不另行通知；時間及地點如有任何變更，將於 115 年全大運官網中公布）。

# 中華民國 115 年全國大專校院運動會 擊劍隊職員名單

## 【公開男生組】職隊員號碼對照表

### [1] 文化大學

領隊：李志明            教練：呂厚德            教練：黃耀陞            管理：蔡興祥  
1001 林韋宸            1002 潘宇霆            1003 高敬瑋            1004 姜仕鴻            1005 王連禧  
1006 張凱翔            1007 廖博生

### [2] 中臺科大

領隊：詹博州            教練：洪晟碩            管理：張世沛  
1008 吳奇諺

### [3] 元培科大

教練：田臣龍  
1009 陳禹儒

### [4] 元智大學

教練：黎浩宣            管理：吳政文  
1010 萌 克            1011 吳侑宸            1012 李弈隆            1013 洪浚程

### [5] 弘光科大

領隊：蘇弘毅            教練：逢健秋            管理：張嚴仁  
1014 劉俊廷

### [6] 正修科大

領隊：李龍淵            教練：陳佑萱            管理：郭信聰  
1015 蔡秉軒            1016 簡呈諭

### [7] 高醫大學

教練：胡 懿  
1017 胡 翔

### [8] 中央大學

領隊：蕭述三            教練：鄧吉善  
1018 姜明賢            1019 洪紹瑜            1020 劉彥廷

- [9] 中興大學  
 教練：李承恩            教練：呂明儒  
 1021 王博宇            1022 劉宥軒
- [10] 宜蘭大學  
 領隊：董至聖            教練：張郁雯            管理：徐若嫩  
 1023 潘郝賢鈞
- [11] 政治大學  
 領隊：楊光程            教練：叢賢滋            教練：蔡格森            管理：劉偉韜  
 1024 林君浩            1025 陳智昊            1026 葉哲璋            1027 林哲群
- [12] 清華大學  
 教練：藍朝修            教練：連正明  
 1028 黃偉順            1029 藍朝修
- [13] 臺北科大  
 領隊：周峻忠            教練：杜茂全            管理：廖上璋  
 1030 劉瀚文
- [14] 臺南大學  
 領隊：卓國雄            教練：謝 易            管理：陳柏欣  
 1031 陳柏旭            1032 陳俊憲            1033 劉育愷            1034 高金育駿
- [15] 臺灣大學  
 領隊：林聯喜            教練：林柏臻            管理：王懷逸  
 1035 鄭皓文            1036 黃俞瑾            1037 孫 澈
- [16] 臺灣師大  
 領隊：鄭慶民            教練：曾伊賞            教練：黃子華            管理：翁兆逵  
 1038 鄭裕發            1039 盧昱皓            1040 張善泓            1041 魏大為            1042 李 讓

[17] 臺灣體大

領隊：劉明煌

管理：吳念軒

1043 薛鈺勳

1048 黃立歲

1053 黃獻群

教練：莊力叡

1044 彭千恩

1049 陳信安

1054 陳致傑

教練：林炳宏

1045 王柏元

1050 張家睿

教練：賴明助

1046 劉印原

1051 吳承駿

教練：沈易利

1047 蘇俊嘉

1052 楊詠程

[18] 國立體大

領隊：施麗玲

1055 林宇辰

1060 侯彥濱

1065 陳宏毅

教練：徐若庭

1056 姚竣元

1061 陳品叡

管理：蔡雨岑

1057 林宇安

1062 陳昱守

1058 彭耘浩

1063 邱聖軒

1059 徐亞唐

1064 潘暄荃

[19] 淡江大學

領隊：陳逸政

1066 林秦宇

教練：于子昭

1067 黃宏育

教練：王順民

1068 呂庭宇

教練：黃皓志

1069 郭鈞崑

1070 陳韋宏

[20] 嘉藥大學

領隊：張翊峰

1071 楊棋傑

教練：林生祥

1072 吳易哲

管理：蔡蘇南

1073 蔡育宸

管理：廖偵羽

1074 葉宇

[21] 實踐大學

領隊：洪久賢

1075 彭彥綸

教練：黃金珠

1076 連柏鈞

管理：方信淵

[22] 北市大學

領隊：念裕祥

1077 楊安修

教練：李俊徵

[23] 臺北醫大

教練：詹森勝

1078 李承儒

教練：潘依依

教練：陳任彥

[24] 輔仁大學

領隊：邱奕文

1079 洪少杰

1084 徐 浩

1089 陳瑞祺

教練：吳宜瑾

1080 郭章傑

1085 許語軒

1090 陳其鴻

教練：陳冠旭

1081 吳冠廷

1086 張宗凱

教練：周青煒

1082 顏名駿

1087 許勝閔

1083 蔣偉仁

1088 林秉謙

[25] 銘傳大學

領隊：鄭三權

1091 郭佳叡

教練：王三財

1092 江伯勳

## 【公開女生組】職隊員號碼對照表

[1] 文化大學

領隊：李志明

2001 吳依潔

教練：呂厚德

教練：黃耀陞

管理：蔡興祥

[2] 正修科大

領隊：李龍淵

2002 林莉蓁

教練：陳佑萱

管理：郭信聰

[3] 東海大學

領隊：蕭新榮

2003 凌子閑

教練：郭麋諺

[4] 修平科大

領隊：陳美菁

2004 林辰欣

教練：徐君宇

管理：林芳伶

[5] 高醫大學

教練：李冠宥

2005 林祖赫

教練：丁泓剴

教練：劉秉政

[6] 中山大學

教練：吳銘鈞

2006 黃采苓

[7] 中央大學

領隊：蕭述三

2007 林安嫻

教練：鄧吉善

[8] 中興大學

教練：呂明儒

2008 呂怡瑩

[9] 政治大學

領隊：楊光程	教練：叢賢滋	教練：蔡格森	管理：劉偉韜
2009 彭惟心	2010 鄭筠霏	2011 施卉柔	2012 王玲萱

[10] 高雄師大

領隊：陳膺成	教練：陳韋婷	管理：曹志豪
2013 陳恩誼		

[11] 清華大學

教練：藍朝修	教練：連正明
2014 李姵萱	

[12] 陽明交大

領隊：游鳳芸	教練：陳冠凱
2015 蕭好蓁	

[13] 臺北科大

領隊：周峻忠	教練：洪春鳳	管理：廖上瑋
2016 巫紫菱		

[14] 臺南大學

領隊：卓國雄	教練：雷涓茹	管理：陳柏欣
2017 張家榕		

[15] 臺灣大學

領隊：呂祐華	教練：林柏臻	教練：孫 澈	教練：鄭皓文	管理：吳岱凌
2018 GIEULES Philipine Bleuenn	2019 朱語喬	2020 呂程琳	2021 劉芸安	2022 金家綺
2023 朱芷葳				

[16] 臺灣師大

領隊：鄭慶民	教練：曾伊賞	教練：黃子華	管理：翁兆達
2024 洪莉翔	2025 王小雪	2026 龔奕純	

[17] 臺灣體大

領隊：劉明煌  
管理：吳念軒

教練：林炳宏

教練：莊力叡

教練：賴明助

教練：沈易利

2027 廖若妘

2028 林韡庭

2029 梁嘉芸

2030 王芷宥

2031 呂仁軒

2032 張綺真

2033 楊靜

2034 蔡文欣

2035 吳筱梵

2036 郭薰嫻

[18] 國立體大

領隊：施麗玲  
2037 高梓菁

教練：徐若庭

2038 王穎欣

管理：林家嘉

2039 陳妍均

[19] 北市大學

領隊：念裕祥  
2040 張芷璇

教練：李俊徵

2041 吳桂治

2042 謝芷芸

2043 林嘉瑜

2044 林千雅

[20] 輔仁大學

領隊：邱奕文  
2045 王宥心

教練：吳宜瑾

2046 鄭孜音

教練：陳冠旭

2047 張愷庭

教練：周青煒

2048 李夔俞

2049 朱芷萱

2050 何怡樺

2051 林育葳

2052 丁儒璇

2053 吳宜蓁

2054 李恩

2055 朱健瑜

## 【一般男生組】職隊員號碼對照表

### [1] 中山醫大

領隊：黃建寧      教練：柳其鴻      教練：李育丞      管理：吳正生  
3001 鄧旭棋      3002 陳立璋      3003 林財禎

### [2] 文化大學

領隊：李志明      教練：呂厚德      教練：黃耀陞      管理：蔡興祥  
3004 陳天賜      3005 陳彥杰      3006 任 鈞      3007 柯佳宏

### [3] 中國醫大

領隊：王佩凡      教練：曾子線      管理：陳惠珍  
3008 劉冠宏      3009 鄭承哲      3010 盧毓歲      3011 黃庭祐      3012 劉紀朋  
3013 林暉翔      3014 簡順韋

### [4] 元智大學

教練：黎浩宣      管理：吳政文  
3015 吳定綸      3016 古承翰      3017 孫胤鈞

### [5] 文藻大學

領隊：甘允良      教練：劉漢輝  
3018 莊宜澧

### [6] 東吳大學

教練：黎宇濬  
3019 蔡萬揚      3020 張家齊      3021 邱憲瑞

### [7] 東海大學

領隊：蕭新榮      教練：郭麋諺  
3022 蔣宜秉      3023 蔡承霖      3024 何紹齊

### [8] 中央大學

領隊：蕭述三      教練：鄧吉善  
3025 謝承佑      3026 余中棋      3027 張凱仲      3028 張柏歲

[9] 中興大學

教練：王士謙

3029 葉子齊

[10] 成功大學

領隊：鄭匡佑

教練：曾維德

管理：林建森

管理：鍾明衛

3030 龔暄仁

3031 林原生

3032 鄺浚旻

3033 劉仲恩

3034 黃資淇

3035 陳俞升

3036 陳奕霖

3037 羅百嘉

3038 蘇柏睿

[11] 東華大學

教練：金瑞奇

3039 李承穎

[12] 政治大學

領隊：楊光程

教練：叢賢滋

教練：蔡格森

管理：劉偉韜

3040 涂宇為

3041 馮 隆

3042 倪辰瑋

3043 曾祈綸

3044 洪睿翔

3045 吳家祁

3046 湯惟州

3047 武 震

3048 毛唐明

3049 林祈緯

3050 謝旻育

3051 張恒瑋

[13] 清華大學

教練：連正明

教練：藍朝修

3052 連正明

3053 吳彥均

3054 謝宇冠

[14] 陽明交大

領隊：游鳳芸

教練：陳冠凱

3055 王人毅

3056 謝先成

3057 楊庭榛

3058 林彥瑾

3059 周岷玄

3060 楊明煌

[15] 臺中科大

領隊：陳同孝

教練：謝博先

管理：謝雅仁

3061 林冠豪

- [16] 臺中教大  
領隊：張映涵 教練：張映涵  
3062 曾維睿
- [17] 臺北科大  
領隊：周峻忠 教練：洪春鳳 管理：廖上璋  
3063 陳詠曉
- [18] 臺灣大學  
領隊：呂祐華 教練：孫 澈 教練：鄭皓文 教練：林柏臻 管理：王懷逸  
管理：陳奕叡  
3064 侯傢量 3065 蘇煜翔 3066 李逸嵐 3067 魏路德 3068 蔡宗廷  
3069 方彥清 3070 葉子鉉 3071 王晨旭 3072 孔祥郁 3073 李沅桓  
3074 劉承峰
- [19] 臺灣科大  
領隊：簡桂彬 教練：邱璿之  
3075 朱維鴻 3076 連寅竹 3077 王明宇
- [20] 臺灣師大  
領隊：鄭慶民 教練：曾伊賞 教練：黃子華 管理：翁兆達  
3078 翁兆達 3079 吳昭賢 3080 吳修全 3081 陳榆翔
- [21] 海洋大學  
領隊：黃智能 教練：林建章 教練：黃迪明 教練：劉宗盛 管理：陳煜文  
3082 李承儒 3083 張宸瑋 3084 蔡宸昌 3085 謝和均 3086 曹百亨  
3087 簡育謙 3088 柯宇平 3089 江至倫 3090 小川出
- [22] 臺灣體大  
領隊：劉明煌 教練：林炳宏 教練：賴明助 教練：莊力叡 教練：沈易利  
管理：吳念軒  
3091 曾駿盛 3092 梁廷睿 3093 張哲銘 3094 黃浚豐 3095 黃勇智  
3096 王杰森 3097 周聖峰 3098 戴紹白 3099 林奕宏

- [23] 國立體大  
領隊：施麗玲      教練：徐若庭      管理：蔡雨岑      管理：林家嘉  
3100 蔡克全
- [24] 康寧大學  
教練：溫華昇      管理：吳惠琴  
3101 盧君綸
- [25] 淡江大學  
領隊：陳逸政      教練：于子昭      教練：黃皓志      教練：王順民  
3102 郭學謙      3103 黃伯廷      3104 羅于恩      3105 詹碩諺      3106 陳祖騏  
3107 黃戎慈      3108 張彥琛      3109 黃靖煒      3110 李季昶      3111 金維哲
- [26] 實踐大學  
領隊：洪久賢      教練：廖紹齊  
3112 彭鼎洋
- [27] 城市科大  
領隊：陳寅全      教練：林亞慧      管理：邱嘉宏      管理：賴茂盛  
3113 吳俊傑
- [28] 臺北醫大  
教練：詹森勝      教練：潘依依      教練：陳任彥  
3114 羅懷哲      3115 莊碩文      3116 姚信安      3117 許佳龍      3118 劉十滔  
3119 蔡昌恩
- [29] 輔仁大學  
領隊：邱奕文      教練：吳宜瑾      教練：陳冠旭      教練：周青煒  
3120 余政佑      3121 郭佳鑫      3122 邱毓森      3123 沈裕承      3124 蕭伯睿

## 【一般女生組】職隊員號碼對照表

[1] 中山醫大

領隊：黃建寧

4001 鐘慧捷

教練：陳曉柔

管理：吳正生

[2] 中原大學

教練：邱奕銜

4002 侯昕宜

[3] 文化大學

領隊：李志明

4003 定世雯

教練：呂厚德

4004 靳茹婷

教練：黃耀陞

4005 陳涵鈺

管理：蔡興祥

[4] 中國醫大

領隊：王佩凡

4006 劉詠君

教練：曾子線

4007 曾巧蓁

管理：陳惠珍

4008 洪千茹

4009 伍小丹

[5] 文藻大學

領隊：甘允良

4010 許幼昕

教練：劉漢輝

[6] 南應科大

領隊：郭天祥

4011 王語嫣

教練：鄭雅方

管理：何敏甄

[7] 東吳大學

教練：黎宇濬

4012 劉蒨蓉

4013 陶珮廷

4014 吳星瑩

4015 李婕羽

[8] 致理科大

領隊：蕭晴惠

4016 陳梓錡

教練：王淳叡

4017 莊湘蓁

管理：李鑑芸

4018 張芸蓁

4019 廖映文

- [9] 馬偕醫大  
領隊：黃國欽      教練：王豫慧      管理：蕭志彬      管理：何秋苹  
4020 楊佳靜
- [10] 中山大學  
教練：吳銘鈞      教練：洪毓聰  
4021 潘月雲      4022 蔡姿穎
- [11] 中央大學  
領隊：蕭述三      教練：鄧吉善  
4023 胡亞璇      4024 邱律瑄      4025 文樺萱
- [12] 中興大學  
教練：呂明儒  
4026 阮立然      4027 黃詠歆
- [13] 成功大學  
領隊：鄭匡佑      教練：曾維德      管理：林建森      管理：鍾明衛  
4028 官婉怡      4029 許家瑜      4030 江宜容      4031 張丞昀      4032 孫葳葳  
4033 吳佳妍      4034 全禹瑄      4035 林芝諒      4036 吳之甯
- [14] 東華大學  
教練：金瑞奇  
4037 蕭宇妍
- [15] 政治大學  
領隊：楊光程      教練：叢賢滋      教練：蔡格森      管理：劉偉韜  
4038 黃千蓉      4039 胡予馨      4040 簡子馨      4041 江佳諭      4042 劉于絃  
4043 陳宜君      4044 廖亭瑤      4045 李融安      4046 林昱安      4047 曹家瑋  
4048 蔡沂儒      4049 吳好潔
- [16] 清華大學  
教練：連正明      教練：藍朝修      管理：吳繼釗      管理：朱婉瑜  
4050 鄧予晴      4051 朱婉瑜      4052 吳心美      4053 李佳昕

- [17] 陽明交大  
領隊：游鳳芸      教練：陳冠凱  
4054 許耘瑄
- [18] 彰化師大  
領隊：黃仁易      教練：劉芯彤      管理：陳俊穎  
4055 黃安榆
- [19] 臺中科大  
領隊：陳同孝      教練：吳前興      管理：謝雅仁  
4056 吳佩宣      4057 柯迦茜
- [20] 臺北科大  
領隊：周峻忠      教練：何至軒      教練：陳令翊      管理：廖上璋  
4058 游書綺      4059 張宥慈
- [21] 臺北商大  
領隊：鄭豐譯      教練：王珊文  
4060 徐湘芸
- [22] 臺灣大學  
領隊：林聯喜      教練：林柏臻      教練：孫 澈      教練：鄭皓文      管理：吳岱凌  
4061 張容蓓      4062 方佳宜      4063 王苡寧      4064 陳彥余      4065 江映萱  
4066 劉巧樂      4067 陳孜藩      4068 李思鈺      4069 黃婉瑄      4070 張孜寧  
4071 李亭頤      4072 劉于萌
- [23] 臺灣科大  
領隊：簡桂彬      教練：SHKOLA  
ANDREI  
4073 陳瑞玲
- [24] 臺灣師大  
領隊：鄭慶民      教練：黃子華      教練：曾伊賞      管理：翁兆達  
4074 陳怡安      4075 歐怡君      4076 趙婕伊      4077 林以芯      4078 陳昕好

- [25] 海洋大學  
領隊：黃智能  
4079 林禹蓁
- 教練：林建章  
4080 吳思昀
- 教練：劉宗盛
- 教練：黃迪明
- 管理：陳煜文
- [26] 臺灣體大  
領隊：劉明煌  
管理：吳念軒  
4081 洪嘉堦
- 教練：莊力叡  
4082 洪小斑
- 教練：林炳宏  
4083 潘怡靜
- 教練：賴明助  
4084 林宜姍
- 教練：沈易利  
4085 許靖妮
- [27] 聯合大學  
領隊：陳奐杰  
4086 連昱婷
- 教練：連泓瑜
- 管理：梁尹禎
- [28] 崑山科大  
領隊：詹建人  
4087 許乃文
- 教練：莊博宇
- 管理：廖敏淑
- [29] 康寧大學  
教練：溫華昇  
4088 陳柔佑
- 管理：鄭宏毅  
4089 施語瀟
- 4090 陳沛嫻
- 4091 康郁臻
- [30] 淡江大學  
領隊：陳逸政  
4092 陳奕蓁  
4097 徐尚言
- 教練：于子昭  
4093 卓怡萱  
4098 林虹妤
- 教練：王順民  
4094 廖宥惠
- 教練：黃皓志  
4095 楊 蘋
- 4096 蔡芷昕
- [31] 逢甲大學  
教練：潘奕儒  
4099 徐彩容
- [32] 朝陽科大  
教練：李偉豪  
4100 曾珮綸

[33] 開南大學

領隊：劉菊枝      教練：陳威宇      管理：吳志軒  
4101 吳昀軒

[34] 嘉藥大學

領隊：張翊峰      教練：林生祥      管理：陳秀輝      管理：王暉評  
4102 王泳潔      4103 廖偵羽      4104 包婕霖      4105 許以昕      4106 陳俐芸  
4107 羅心好

[35] 臺北醫大

教練：詹森勝      教練：潘依依      教練：陳任彥  
4108 黃晰揚      4109 鄭向晴      4110 彭琪真      4111 劉芸佑      4112 陳安晴  
4113 鄭柔伶      4114 劉宜瑄      4115 黃莉樺      4116 陳欣儀

[36] 輔仁大學

領隊：邱奕文      教練：吳宜瑾      教練：陳冠旭      教練：周青煒  
4117 蘇睿琳      4118 張  巖      4119 岩本梨沙

[37] 銘傳大學

領隊：鄭三權      教練：王三財  
4120 許譯云      4121 郭宸好      4122 黃鈺璇      4123 蔡依穎      4124 張靖唯  
4125 黃卉蓁      4126 賴詠欣      4127 王芷宜      4128 鄭亦欣

# 中華民國 115 年全大專校院運動會 擊劍分項分組編配表

## 【公開男生組】分項分組編配表

### 1. 鈍劍團體賽 (共 5 隊參賽，決賽取前 3 隊)

臺灣師大

1038 鄭裕發                      1039 盧昱皓                      1040 張善泓                      1042 李 讓

國立體大

1060 侯彥濱                      1065 陳宏毅                      1058 彭耘浩                      1059 徐亞唐

輔仁大學

1087 許勝閔                      1080 郭章傑                      1079 洪少杰                      1090 陳其鴻

文化大學

1005 王連禧                      1004 姜仕鴻                      1007 廖博生                      1006 張凱翔

臺灣體大

1048 黃立崑                      1047 蘇俊嘉                      1054 陳致傑                      1046 劉印原

### 2. 銳劍團體賽 (共 11 隊參賽，決賽取前 8 隊)

政治大學

1027 林哲群                      1026 葉哲瑋                      1025 陳智昊

臺灣大學

1036 黃俞瑾                      1035 鄭皓文                      1037 孫 澈

臺灣師大

1042 李 讓                      1040 張善泓                      1039 盧昱皓                      1041 魏大為

中央大學

1020 劉彥廷                      1019 洪紹瑜                      1018 姜明賢

國立體大

1063 邱聖軒                      1062 陳昱守                      1064 潘暄荃                      1061 陳品叡

輔仁大學

1088 林秉謙                      1084 徐 浩                      1085 許語軒                      1086 張宗凱

文化大學

1005 王連禧                      1003 高敬璋                      1002 潘宇霆                      1001 林韋宸

元智大學

1013 洪浚程                      1012 李弈隆                      1010 萌 克                      1011 吳侑宸

臺灣體大

1051 吳承駿                      1050 張家睿                      1053 黃猷群                      1049 陳信安

臺南大學

1033 劉育愷                      1032 陳俊憲                      1031 陳柏旭                      1034 高金育駿

嘉藥大學

1071 楊棋傑                      1072 吳易哲                      1074 葉 宇                      1073 蔡育宸

3. 軍刀團體賽 (共 4 隊參賽, 決賽取前 2 隊)

國立體大

1056 姚竣元                      1057 林宇安                      1055 林宇辰                      1058 彭耘浩

輔仁大學

1082 顏名駿                      1081 吳冠廷                      1083 蔣偉仁                      1089 陳瑞祺

淡江大學

1068 呂庭宇                      1067 黃宏育                      1066 林秦宇                      1069 郭鈞崑

臺灣體大

1045 王柏元                      1052 楊詠程                      1044 彭千恩                      1043 薛鈺勳

4. 鈍劍個人賽 (共 21 名參賽，決賽取前 8 名)

1004 姜仕鴻(文化大學)	1005 王連禧(文化大學)	1006 張凱翔(文化大學)
1022 劉宥軒(中興大學)	1024 林君浩(政治大學)	1038 鄭裕發(臺灣師大)
1039 盧昱皓(臺灣師大)	1040 張善泓(臺灣師大)	1046 劉印原(臺灣體大)
1047 蘇俊嘉(臺灣體大)	1048 黃立歲(臺灣體大)	1058 彭耘浩(國立體大)
1059 徐亞唐(國立體大)	1060 侯彥濱(國立體大)	1070 陳韋宏(淡江大學)
1074 葉 宇(嘉藥大學)	1076 連柏鈞(實踐大學)	1078 李承儒(臺北醫大)
1079 洪少杰(輔仁大學)	1080 郭章傑(輔仁大學)	1087 許勝閔(輔仁大學)

5. 銳劍個人賽 (共 41 名參賽，決賽取前 8 名)

1001 林韋宸(文化大學)	1002 潘宇霆(文化大學)	1003 高敬瑋(文化大學)
1008 吳奇諺(中臺科大)	1009 陳禹儒(元培科大)	1010 萌 克(元智大學)
1011 吳侑宸(元智大學)	1012 李弈隆(元智大學)	1015 蔡秉軒(正修科大)
1016 簡呈諭(正修科大)	1017 胡 翔(高醫大學)	1019 洪紹瑜(中央大學)
1020 劉彥廷(中央大學)	1023 潘郝賢鈞(宜蘭大學)	1025 陳智昊(政治大學)
1026 葉哲瑋(政治大學)	1027 林哲群(政治大學)	1029 藍朝修(清華大學)
1030 劉瀚文(臺北科大)	1031 陳柏旭(臺南大學)	1032 陳俊憲(臺南大學)
1033 劉育愷(臺南大學)	1035 鄭皓文(臺灣大學)	1036 黃俞瑾(臺灣大學)
1041 魏大為(臺灣師大)	1042 李 讓(臺灣師大)	1049 陳信安(臺灣體大)
1050 張家睿(臺灣體大)	1051 吳承駿(臺灣體大)	1061 陳品叡(國立體大)
1062 陳昱守(國立體大)	1063 邱聖軒(國立體大)	1069 郭鈞歲(淡江大學)
1071 楊棋傑(嘉藥大學)	1072 吳易哲(嘉藥大學)	1073 蔡育宸(嘉藥大學)
1075 彭彥綸(實踐大學)	1077 楊安修(北市大學)	1084 徐 浩(輔仁大學)
1085 許語軒(輔仁大學)	1086 張宗凱(輔仁大學)	

6. 軍刀個人賽 (共 18 名參賽，決賽取前 8 名)

1014 劉俊廷(弘光科大)	1018 姜明賢(中央大學)	1021 王博宇(中興大學)
1028 黃偉順(清華大學)	1043 薛鈺勳(臺灣體大)	1044 彭千恩(臺灣體大)
1045 王柏元(臺灣體大)	1055 林宇辰(國立體大)	1056 姚竣元(國立體大)
1057 林宇安(國立體大)	1066 林秦宇(淡江大學)	1067 黃宏育(淡江大學)
1068 呂庭宇(淡江大學)	1081 吳冠廷(輔仁大學)	1082 顏名駿(輔仁大學)
1083 蔣偉仁(輔仁大學)	1091 郭佳叡(銘傳大學)	1092 江伯勳(銘傳大學)

## 【公開女生組】分項分組編配表

### 1. 鈍劍團體賽 (共 5 隊參賽, 決賽取前 3 隊)

臺灣大學

2023 朱芷葳                      2022 金家綺                      2021 劉芸安                      2019 朱語喬

國立體大

2038 王穎欣                      2037 高梓菁                      2039 陳妍均

輔仁大學

2051 林育葳                      2046 鄭孜音                      2055 朱健瑜                      2052 丁儒璇

北市大學

2042 謝芷芸                      2040 張芷璇                      2044 林千雅                      2043 林嘉瑜

臺灣體大

2028 林韡庭                      2032 張綺真                      2031 呂仁軒                      2030 王芷宥

### 2. 銳劍團體賽 (共 5 隊參賽, 決賽取前 3 隊)

政治大學

2012 王玲萱                      2011 施卉柔                      2010 鄭筠霏                      2009 彭惟心

臺灣大學

2021 劉芸安                      2022 金家綺                      2023 朱芷葳                      2020 呂程琳

臺灣師大

2025 王小雪                      2026 龔奕純                      2024 洪莉翔

輔仁大學

2050 何怡樺                      2049 朱芷萱                      2048 李菱俞                      2053 吳宜蓁

臺灣體大

2035 吳筱梵                      2034 蔡文欣                      2036 郭薰嫻                      2033 楊 靜



## 【一般男生組】分項分組編配表

### 1. 鈍劍團體賽 (共 11 隊參賽，決賽取前 8 隊)

政治大學

3045 吳家祁                      3047 武 震                      3044 洪睿翔                      3043 曾祈綸

臺灣大學

3069 方彥清                      3068 蔡宗廷                      3074 劉承峰                      3067 魏路德

臺灣師大

3078 翁兆達                      3081 陳榆翔                      3079 吳昭賢

東吳大學

3020 張家齊                      3021 邱憲瑞                      3019 蔡萬揚

淡江大學

3109 黃靖煒                      3102 郭學謙                      3110 李季昶                      3108 張彥琛

臺北醫大

3115 莊碩文                      3119 蔡昌恩                      3118 劉十滔                      3117 許佳龍

陽明交大

3060 楊明煌                      3055 王人毅                      3059 周岷玄                      3058 林彥瑾

臺灣體大

3094 黃浚豐                      3098 戴紹白                      3096 王杰森                      3091 曾駿盛

中山醫大

3003 林財禎                      3001 鄧旭棋                      3002 陳立瑋

中國醫大

3010 盧毓歲                      3014 簡順韋                      3013 林暉翔                      3012 劉紀朋

成功大學

3032 鄭浚旻                      3031 林原生                      3035 陳俞升                      3038 蘇柏睿

2. 銳劍團體賽 (共 13 隊參賽，決賽取前 8 隊)

政治大學

3044 洪睿翔                      3050 謝旻育                      3049 林祈緯                      3051 張恒瑋

臺灣大學

3071 王晨旭                      3070 葉子鉉                      3073 李沅桓                      3072 孔祥郁

中央大學

3027 張凱仲                      3026 余中棋                      3028 張柏崑                      3025 謝承佑

海洋大學

3090 小川出                      3089 江至倫                      3087 簡育謙                      3088 柯宇平

輔仁大學

3124 蕭伯睿                      3123 沈裕承                      3122 邱毓森

淡江大學

3107 黃戎慈                      3106 陳祖騏                      3105 詹碩諺                      3111 金維哲

元智大學

3015 吳定綸                      3017 孫胤鈞                      3016 古承翰

清華大學

3053 吳彥均                      3052 連正明                      3054 謝宇冠

陽明交大

3058 林彥瑾                      3057 楊庭榛                      3059 周岷玄                      3060 楊明煌

臺灣體大

3097 周聖峰                      3096 王杰森                      3099 林奕宏                      3095 黃勇智

中山醫大

3001 鄧旭棋                      3002 陳立瑋                      3003 林財禎

中國醫大

3012 劉紀朋                      3011 黃庭祐                      3009 鄭承哲                      3010 盧毓崑

成功大學

3037 羅百嘉                      3031 林原生                      3032 鄺浚旻                      3033 劉仲恩

3. 軍刀團體賽 (共 11 隊參賽，決賽取前 8 隊)

政治大學

3042 倪辰瑋                      3041 馮 隆                      3040 涂宇為                      3046 湯惟州

臺灣大學

3066 李逸嵐                      3064 侯傢量                      3065 蘇煜翔                      3067 魏路德

臺灣師大

3078 翁兆達                      3080 吳修全                      3079 吳昭賢                      3081 陳榆翔

海洋大學

3083 張宸瑋                      3082 李承儒                      3086 曹百亨                      3084 蔡宸昌

臺灣科大

3076 連寅竹                      3077 王明宇                      3075 朱維鴻

淡江大學

3104 羅于恩                      3102 郭學謙                      3103 黃伯廷                      3109 黃靖煒

文化大學

3004 陳天賜                      3005 陳彥杰                      3006 任 鈞                      3007 柯佳宏

臺灣體大

3093 張哲銘                      3098 戴紹白                      3092 梁廷睿                      3091 曾駿盛

東海大學

3022 蔣宜秉                      3024 何紹齊                      3023 蔡承霖

中國醫大

3010 盧毓巖                      3009 鄭承哲                      3008 劉冠宏                      3012 劉紀朋

成功大學

3030 龔暄仁                      3034 黃資淇                      3035 陳俞升                      3036 陳奕霖

4. 鈍劍個人賽 (共 29 名參賽，決賽取前 8 名)

3012 劉紀朋(中國醫大)	3013 林暉翔(中國醫大)	3014 簡順韋(中國醫大)
3020 張家齊(東吳大學)	3021 邱憲瑞(東吳大學)	3029 葉子齊(中興大學)
3037 羅百嘉(成功大學)	3038 蘇柏睿(成功大學)	3043 曾祈綸(政治大學)
3044 洪睿翔(政治大學)	3045 吳家祁(政治大學)	3055 王人毅(陽明交大)
3056 謝先成(陽明交大)	3063 陳詠曉(臺北科大)	3067 魏路德(臺灣大學)
3068 蔡宗廷(臺灣大學)	3069 方彥清(臺灣大學)	3076 連寅竹(臺灣科大)
3079 吳昭賢(臺灣師大)	3085 謝和均(海洋大學)	3086 曹百亨(海洋大學)
3094 黃浚豐(臺灣體大)	3108 張彥琛(淡江大學)	3109 黃靖煒(淡江大學)
3110 李季昶(淡江大學)	3117 許佳龍(臺北醫大)	3118 劉十滔(臺北醫大)
3119 蔡昌恩(臺北醫大)	3120 余政佑(輔仁大學)	

5. 銳劍個人賽 (共 49 名參賽，決賽取前 8 名)

3001 鄧旭棋(中山醫大)	3002 陳立璋(中山醫大)	3003 林財禎(中山醫大)
3009 鄭承哲(中國醫大)	3010 盧毓歲(中國醫大)	3011 黃庭祐(中國醫大)
3015 吳定綸(元智大學)	3016 古承翰(元智大學)	3017 孫胤鈞(元智大學)
3018 莊宜澧(文藻大學)	3019 蔡萬揚(東吳大學)	3025 謝承佑(中央大學)
3026 余中棋(中央大學)	3027 張凱仲(中央大學)	3031 林原生(成功大學)
3032 龐浚旻(成功大學)	3033 劉仲恩(成功大學)	3048 毛唐明(政治大學)
3049 林祈緯(政治大學)	3050 謝旻育(政治大學)	3052 連正明(清華大學)
3053 吳彥均(清華大學)	3054 謝宇冠(清華大學)	3057 楊庭榛(陽明交大)
3058 林彥瑾(陽明交大)	3059 周岷玄(陽明交大)	3061 林冠豪(臺中科大)
3062 曾維睿(臺中教大)	3070 葉子鉉(臺灣大學)	3071 王晨旭(臺灣大學)
3072 孔祥郁(臺灣大學)	3077 王明宇(臺灣科大)	3087 簡育謙(海洋大學)
3088 柯宇平(海洋大學)	3089 江至倫(海洋大學)	3095 黃勇智(臺灣體大)
3096 王杰森(臺灣體大)	3097 周聖峰(臺灣體大)	3100 蔡克全(國立體大)
3101 盧君綸(康寧大學)	3105 詹碩諺(淡江大學)	3106 陳祖騏(淡江大學)
3107 黃戎慈(淡江大學)	3112 彭鼎洋(實踐大學)	3115 莊碩文(臺北醫大)
3116 姚信安(臺北醫大)	3122 邱毓森(輔仁大學)	3123 沈裕承(輔仁大學)
3124 蕭伯睿(輔仁大學)		

6. 軍刀個人賽 (共 33 名參賽，決賽取前 8 名)

- |                |                |                |
|----------------|----------------|----------------|
| 3004 陳天賜(文化大學) | 3005 陳彥杰(文化大學) | 3006 任 鈞(文化大學) |
| 3008 劉冠宏(中國醫大) | 3022 蔣宜秉(東海大學) | 3023 蔡承霖(東海大學) |
| 3024 何紹齊(東海大學) | 3030 龔暄仁(成功大學) | 3035 陳俞升(成功大學) |
| 3036 陳奕霖(成功大學) | 3039 李承穎(東華大學) | 3040 涂宇為(政治大學) |
| 3041 馮 隆(政治大學) | 3042 倪辰瑋(政治大學) | 3064 侯傢量(臺灣大學) |
| 3065 蘇煜翔(臺灣大學) | 3066 李逸嵐(臺灣大學) | 3075 朱維鴻(臺灣科大) |
| 3078 翁兆達(臺灣師大) | 3080 吳修全(臺灣師大) | 3081 陳榆翔(臺灣師大) |
| 3082 李承儒(海洋大學) | 3083 張宸瑋(海洋大學) | 3084 蔡宸昌(海洋大學) |
| 3091 曾駿盛(臺灣體大) | 3092 梁廷睿(臺灣體大) | 3093 張哲銘(臺灣體大) |
| 3102 郭學謙(淡江大學) | 3103 黃伯廷(淡江大學) | 3104 羅于恩(淡江大學) |
| 3113 吳俊傑(城市科大) | 3114 羅懷哲(臺北醫大) | 3121 郭佳鑫(輔仁大學) |

## 【一般女生組】分項分組編配表

### 1. 鈍劍團體賽 (共 10 隊參賽，決賽取前 8 隊)

政治大學

4043 陳宜君                      4045 李融安                      4041 江佳諭                      4046 林昱安

臺灣大學

4066 劉巧樂                      4064 陳彥余                      4072 劉于萌                      4065 江映萱

臺灣師大

4074 陳怡安                      4075 歐怡君                      4077 林以芯                      4076 趙婕伊

輔仁大學

4118 張  崴                      4119 岩本梨沙                      4117 蘇睿琳

東吳大學

4012 劉蒨蓉                      4014 吳星瑩                      4015 李婕羽                      4013 陶珮廷

淡江大學

4094 廖宥惠                      4098 林虹妤                      4097 徐尚言                      4092 陳奕蓁

文化大學

4005 陳涵鈺                      4004 靳茹婷                      4003 定世雯

銘傳大學

4127 王芷宜                      4122 黃鈺璇                      4125 黃卉蓁                      4126 賴詠欣

成功大學

4029 許家瑜                      4032 孫葳葳                      4030 江宜容

嘉藥大學

4105 許以昕                      4106 陳俐芸                      4103 廖偵羽                      4107 羅心妤

2. 銳劍團體賽 (共 10 隊參賽，決賽取前 8 隊)

政治大學

4047 曹家瑋                      4048 蔡沂儒                      4049 吳妤潔                      4041 江佳諭

臺灣大學

4071 李亭頤                      4068 李思鈺                      4069 黃婉瑄                      4067 陳孜瀚

淡江大學

4098 林虹妤                      4096 蔡芷昕                      4095 楊 蘋

銘傳大學

4124 張靖唯                      4125 黃卉蓁                      4122 黃鈺璇                      4123 蔡依穎

臺北醫大

4111 劉芸佑                      4112 陳安晴                      4113 鄭柔伶                      4114 劉宜瑄

清華大學

4053 李佳昕                      4052 吳心美                      4050 鄧予晴                      4051 朱婉瑜

中國醫大

4009 伍小丹                      4006 劉詠君                      4008 洪千茹                      4007 曾巧蓁

成功大學

4030 江宜容                      4036 吳之甯                      4032 孫葳葳                      4031 張丞昀

嘉藥大學

4102 王泳潔                      4103 廖偵羽                      4105 許以昕                      4104 包婕霖

康寧大學

4091 康郁臻                      4088 陳柔佑                      4090 陳沛嫻                      4089 施語澣

3. 軍刀團體賽 (共 10 隊參賽，決賽取前 8 隊)

政治大學

4040 簡子馨                      4039 胡予馨                      4038 黃千蓉                      4044 廖亭瑀

臺灣大學

4070 張孜寧                      4063 王苡寧                      4062 方佳宜                      4061 張容蒨

臺灣師大

4075 歐怡君                      4074 陳怡安                      4076 趙婕伊                      4078 陳昕妤

淡江大學

4094 廖宥惠                      4093 卓怡萱                      4097 徐尚言                      4092 陳奕蓁

銘傳大學

4121 郭宸好                      4122 黃鈺璇                      4120 許譯云                      4126 賴詠欣

臺北醫大

4116 陳欣儀                      4110 彭琪真                      4109 鄭向晴                      4108 黃晰揚

清華大學

4051 朱婉瑜                      4052 吳心美                      4053 李佳昕

臺灣體大

4085 許靖妮                      4081 洪嘉堉                      4082 洪小斑                      4083 潘怡靜

成功大學

4028 官婉怡                      4033 吳佳妍                      4034 全禹瑄                      4035 林芝諒

致理科大

4017 莊湘蓁                      4018 張芸蓁                      4019 廖映文                      4016 陳梓錡

4. 鈍劍個人賽 (共 37 名參賽, 決賽取前 8 名)

4001 鐘慧捷(中山醫大)	4003 定世雯(文化大學)	4004 靳茹婷(文化大學)
4005 陳涵鈺(文化大學)	4012 劉蓓蓉(東吳大學)	4013 陶珮廷(東吳大學)
4014 吳星瑩(東吳大學)	4021 潘月雲(中山大學)	4022 蔡姿穎(中山大學)
4026 阮立然(中興大學)	4027 黃詠歆(中興大學)	4029 許家瑜(成功大學)
4041 江佳諭(政治大學)	4042 劉于絃(政治大學)	4043 陳宜君(政治大學)
4050 鄧予晴(清華大學)	4055 黃安榆(彰化師大)	4058 游書綺(臺北科大)
4064 陳彥余(臺灣大學)	4065 江映萱(臺灣大學)	4066 劉巧樂(臺灣大學)
4076 趙婕伊(臺灣師大)	4077 林以芯(臺灣師大)	4079 林禹蓁(海洋大學)
4080 吳思昀(海洋大學)	4097 徐尚言(淡江大學)	4098 林虹妤(淡江大學)
4101 吳昀軒(開南大學)	4105 許以昕(嘉藥大學)	4106 陳俐芸(嘉藥大學)
4107 羅心妤(嘉藥大學)	4115 黃莉樺(臺北醫大)	4118 張  嵐(輔仁大學)
4119 岩本梨沙(輔仁大學)	4126 賴詠欣(銘傳大學)	4127 王芷宜(銘傳大學)
4128 鄭亦欣(銘傳大學)		

5. 銳劍個人賽 (共 43 名參賽, 決賽取前 8 名)

4002 侯昕宜(中原大學)	4007 曾巧蓁(中國醫大)	4008 洪千茹(中國醫大)
4009 伍小丹(中國醫大)	4011 王語嫣(南應科大)	4020 楊佳靜(馬偕醫大)
4023 胡亞璇(中央大學)	4024 邱律瑄(中央大學)	4025 文樺萱(中央大學)
4030 江宜容(成功大學)	4031 張丞昀(成功大學)	4032 孫葳葳(成功大學)
4047 曹家瑋(政治大學)	4048 蔡沂儒(政治大學)	4049 吳妤潔(政治大學)
4051 朱婉瑜(清華大學)	4052 吳心美(清華大學)	4053 李佳昕(清華大學)
4054 許耘瑄(陽明交大)	4059 張宥慈(臺北科大)	4060 徐湘芸(臺北商大)
4067 陳孜瀟(臺灣大學)	4068 李思鈺(臺灣大學)	4069 黃婉瑄(臺灣大學)
4073 陳瑞玲(臺灣科大)	4084 林宜姍(臺灣體大)	4086 連昱婷(聯合大學)
4087 許乃文(崑山科大)	4088 陳柔佑(康寧大學)	4089 施語湏(康寧大學)
4090 陳沛嫻(康寧大學)	4095 楊 蘋(淡江大學)	4096 蔡芷昕(淡江大學)
4099 徐彩容(逢甲大學)	4102 王泳潔(嘉藥大學)	4103 廖偵羽(嘉藥大學)
4104 包婕霖(嘉藥大學)	4111 劉芸佑(臺北醫大)	4113 鄭柔伶(臺北醫大)
4114 劉宜瑄(臺北醫大)	4123 蔡依穎(銘傳大學)	4124 張靖唯(銘傳大學)
4125 黃卉蓁(銘傳大學)		

6. 軍刀個人賽 (共 33 名參賽, 決賽取前 8 名)

4006 劉詠君(中國醫大)	4010 許幼昕(文藻大學)	4016 陳梓錡(致理科大)
4017 莊湘蓁(致理科大)	4028 官婉怡(成功大學)	4033 吳佳妍(成功大學)
4035 林芝諒(成功大學)	4037 蕭宇妍(東華大學)	4038 黃千蓉(政治大學)
4039 胡予馨(政治大學)	4040 簡子馨(政治大學)	4056 吳佩宣(臺中科大)
4057 柯迦茜(臺中科大)	4061 張容蓓(臺灣大學)	4062 方佳宜(臺灣大學)
4063 王苡寧(臺灣大學)	4074 陳怡安(臺灣師大)	4075 歐怡君(臺灣師大)
4078 陳昕妤(臺灣師大)	4081 洪嘉璵(臺灣體大)	4082 洪小斑(臺灣體大)
4083 潘怡靜(臺灣體大)	4092 陳奕蓁(淡江大學)	4093 卓怡萱(淡江大學)
4094 廖宥惠(淡江大學)	4100 曾嫻綸(朝陽科大)	4108 黃晰揚(臺北醫大)
4109 鄭向晴(臺北醫大)	4110 彭琪真(臺北醫大)	4117 蘇睿琳(輔仁大學)
4120 許譯云(銘傳大學)	4121 郭宸妤(銘傳大學)	4122 黃鈺璇(銘傳大學)

# 中華民國 115 年全國大專校院運動會競賽規程（總則）

- 第一條 依據：本競賽規程依據全國大專校院運動會（以下簡稱「全大運」）舉辦準則第九條規定訂定之。
- 第二條 宗旨：為發展我國大專校院競技運動風氣，提高運動技術水準，培育優秀運動員，特舉辦中華民國115年全大運。
- 第三條 主辦機關：運動部。
- 第四條 承辦學校：國立中央大學。
- 第五條 協辦機關及單位：教育部、環境部、臺北市政府、新北市政府、臺中市政府、中央警察大學、中原大學、元智大學、臺北市立大學、健行科技大學、國立體育大學、國家運動訓練中心公西靶場、日月潭國家風景區管理處、桃園市立平鎮高級中等學校、新北市三重區厚德國民小學。
- 第六條 日期與地點：訂於中華民國 115 年 5 月 2 日（星期六）至 5 月 6 日（星期三）共計 5 天，於國立中央大學及各指定場地舉行（如附件一）。資格賽之比賽日期與地點（如附件二）。
- 第七條 參加學校：中華民國各公立及已立案之私立大專校院為參賽學校。
- 第八條 競賽種類及分組：
- 一、競賽種類：
- （一）必辦種類：
1. 田徑 2. 游泳 3. 體操 4. 桌球 5. 羽球 6. 網球 7. 跆拳道 8. 柔道 9. 擊劍  
10. 射箭 11. 舉重 12. 射擊 13. 拳擊 14. 空手道 15. 角力 16. 軟式網球  
17. 木球 18. 划船 19. 輕艇 20. 自由車。
- （二）選辦種類：電子競技。
- 二、競賽分組：
- （一）公開男生組  
（二）公開女生組  
（三）一般男生組  
（四）一般女生組  
（五）配合政府新南向政策，邀請南向國家大學運動員參與公開組之競賽，其成績及排名並列。
- 第九條 各競賽種類之各組、科目、項目及人（隊、組）數限制，依「中華民國 115 年全大運各競賽種類、各組、科目、項目及人（隊、組）數表」（如附件三）規定辦理，相關內容詳如技術手冊（分則）。
- 第十條 參賽資格：
- 一、參加比賽之運動員以各校 114 學年度第二學期正式註冊在學之學生（教育部頒布之正式學制者，選讀生、先修生、補習生、空中補校、僑生專修班及各種短期訓練班學生不得參加）。軍、警校院以正期生及專科部學生為限，空中大學之運動員必須是 114 學年度正式註冊選課之學生始得參賽（需檢附參賽運動員第二學期註冊繳費證明及選課單影本）。

## 二、身體狀況：

- (一)身體健康及性別，由參加各校自行指定醫院檢查及性別認定，可以參加劇烈運動者，並由運動員於運動員保證書（如附件四）中具結，始能報名參加。
- (二)有關跨性別(Transgender)學生運動員跨組別參賽者，運動部 114 年 10 月 1 日運競(七)字第 1140051517A 號函檢送之跨性別(Transgender)學生運動員參與 115 年全大運試辦實施計畫內容辦理(詳見運動部官網 <https://www.sports.gov.tw/CL/5799>)，經審查通過者，得具備跨性別組別報名之資格。

三、運動員註冊：所有參加中華民國 115 年全大運之運動員，必須向運動部委託之中華民國大專院校體育總會（以下簡稱大專體總）辦理運動員註冊；未辦理註冊之各校運動員將無法參加全大運各項比賽。運動員註冊規定由運動部委託之大專體總另行訂定公告辦理。

四、凡經運動部同意備查判處停止比賽權之運動員及相關職隊員，至全大運正式比賽（含資格賽）前 1 日尚未恢復其權利者，不予註冊；已註冊之運動員及相關隊職員，被判處禁賽，而尚未解除禁賽處分者，不得出場及遞補。

五、全大運桌球、羽球及網球一般組各項目報名人數，超過「中華民國 115 年全大運各競賽種類、各組、科目、項目及人（隊、組）數表」規定參賽名額之隊（人）數限制時，由大專體總辦理資格賽，資格賽統一訂定名稱為「中華民國 115 年全國大專校院運動會（運動種類）O 區錦標賽」。

## 六、參賽分組限制：

- (一)公開男生組：凡符合本條第一至三款參賽資格且無第四款情事之各參賽學校男生運動員皆可參加本組。
- (二)公開女生組：凡符合本條第一至三款參賽資格且無第四款情事之各參賽學校女生運動員皆可參加本組。
- (三)一般男生組：凡符合本條第一至三款參賽資格且無第四款情事，及未受第七款限制之各參賽學校男生運動員才可參加本組。
- (四)一般女生組：凡符合本條第一至三款參賽資格且無第四款情事，及未受第七款限制之各參賽學校女生運動員才可參加本組。
- (五)同一運動種類運動員不得跨組參賽。

## 七、參賽運動員(含境外生)具有下列情形之一者應參加公開組：

- (一)體育運動相關系所之學生。
- (二)依中等以上學校運動成績優良學生升學輔導辦法規定入學大專校院及專科學校五年制（以下簡稱五專）之學生，含甄審、甄試、單獨招生、轉學（插班）考試加分等（經轉學插班考試者，如原參賽組別為一般組或乙組者不在此限）。
- (三)入學管道採計運動專長術科檢定或術科測驗（非基本體能）或運動成績之學生。
- (四)具有社會甲組或職業運動員資格者（如附件五）。
- (五)就讀高級中等以上學校時期入選各競賽種類之國家（地區）代表隊運動員，唯身心障礙比賽之國家（地區）代表隊，不涉及競賽規程第十條第七款第一至四目者，得參加一般組。

(六)境外生就讀高級中等以上學校時期參加國際運動總會、國際單項運動總會舉辦之錦標賽、認可之國際比賽，或列有國際單項運動總會之國際排名。

(七)就讀高級中等以上學校時期，參加全國運動會、全國中等學校運動會或升學輔導指定盃賽獲得該競賽種類最優級組前八名運動員。

註1：境外生係指正式修讀學位之外國學生、僑生（含港澳）、正式修讀學位之陸生。

註2：上述第五目之國家（地區）係依據國際奧林匹克委員會（簡稱國際奧委會；英文：International Olympic Committee, IOC），所註冊之國家（地區）為規範。

八、田徑、游泳由各校自行選拔合乎參賽標準（詳田徑、游泳技術手冊）之運動員，依田徑、游泳技術手冊規定報名；於全大運所有參賽項目均未晉級或未達標準之學校，得由田徑、游泳各組報選一名運動員參賽全大運。

符合本條第七款第一目「大專校院體育運動相關系所」係指下列系所：

編號	單位（學系）名稱	編號	單位（學系）名稱
1	國立臺灣師範大學體育與運動科學系（含碩士班）、運動競技學系（含碩士班）	10	國立彰化師範大學運動學系（含碩士班）
2	國立臺北教育大學體育學系（含碩士班）	11	國立臺南大學體育學系（含碩士班）
3	國立臺中教育大學體育學系（含碩士班）	12	國立高雄師範大學體育學系（含碩士班）、運動競技與產業學士原住民專班
4	國立嘉義大學體育與健康休閒學系暨研究所	13	國立臺東大學體育學系（含碩士班）、競技與運動科學學系
5	國立屏東大學體育學系（含碩士班）	14	國立東華大學體育與運動科學系（含碩士班）
6	臺北市立大學--體育學系、陸上運動學系、水上運動學系、球類運動學系、技擊運動學系、競技運動訓練研究所	15	輔仁大學體育學系（含碩士班）
		16	中國文化大學體育學系（含運動教練碩士班）、技擊運動暨國術學系
7	國立體育大學--陸上運動技術學系、球類運動技術學系、技擊運動技術學系、競技與教練科學研究所	17	國立中正大學運動競技學系
8	國立臺灣體育運動大學--體育學系（含碩士班）、競技運動學系（含碩士班）、技擊運動學系、球類運動學系	18	國立高雄大學運動競技學系
9	國立清華大學運動科學系（含碩士班）	19	長榮大學運動競技學系（所）

第十一條 競賽秩序：

一、各競賽種類秩序，由全大運執行委員會（以下簡稱執委會）競賽組公開抽籤或按各競賽種類運動規則規定編排之。

二、凡賽程種類項目時間衝突，不得請求變更或調整。

第十二條 註冊報名、單位報到及會議：

一、全大運職隊員註冊報名，採電腦網路一次作業完成方式辦理。

二、參加學校應於規定時間內向大專體總辦理運動員註冊報名，完成手續後，不得更改名單及種類項目。

三、註冊報名規定：從大專體總官方網站 <http://www.ctusf.org.tw> 進行註冊報名工作，各項規定如下

(一)註冊報名日期：

1. 註冊：訂於中華民國 114 年 12 月 8 日(星期一)起至 115 年 2 月 23 日(星期一)下午 5 時止，逾時不予受理。
2. 報名：訂於中華民國 115 年 1 月 1 日(星期四)起至 115 年 2 月 25 日(星期三)中午 12 時止，逾時不予受理。

(二)各參加學校應依據大專體總官方網站之「全大運網路報名作業系統操作規範」辦理註冊報名作業。

(三)大專體總編製並函送各參加學校帳號、密碼，各參加學校應由承辦人負責辦理完成註冊報名作業。

(四)各參加學校完成註冊報名手續後，必須將註冊報名表、運動員保證書、個人資料授權書(如附件六)、境外生參賽資格保證書(如附件七)及報名費繳交憑證，於115年3月2日(星期一)下午5時送(寄)達大專體總，(10489臺北市中山區朱崙街20號13樓，TEL：02-27710300，FAX：02-27710305)，俾利辦理資料查核作業。

(五)各參加學校職隊員註冊報名時，應上傳最近3個月內之數位證件照(2吋正面、脫帽彩色半身照片)，俾利大專體總及執委會製發運動員證及職員證，未上傳照片或錯置者不得註冊報名。參賽運動員必須攜帶大會製發之運動員證以備查驗，否則不得參賽。運動員證遺失，得於比賽前兩小時備妥身分證明文件、學生證及照片(2吋正面脫帽彩色半身)一張至大會競賽組補辦，號碼布遺失得於賽前兩小時前攜帶運動員證至大會競賽組補發，申請此兩項補辦(發)業務時，每人各需繳交費用新臺幣500元整。

(六)全大運各代表隊教練應取得該運動種類至少C級(丙級)以上教練證資格，且在有效期限內，並於線上報名時上傳教練證影本，始得完成報名。

四、抽籤：

(一)軟式網球於中華民國 115 年 3 月 25 日(星期三)，於國立中央大學體育室會議室(桃園市中壢區中南路300號)(抽籤時段另行通知)，其他各競賽種類依技術手冊規定辦理。

(二)桌球及木球於中華民國 115 年 3 月 29 日(星期日)，於國立中央大學體育室會議室(桃園市中壢區中南路300號)(抽籤時段另行通知)，其他各競賽種類依技術手冊規定辦理。

(三)羽球及網球於中華民國115年4月1日(星期三)，於國立中央大學體育室會議室(桃園市中壢區中南路300號)(抽籤時段另行通知)，其他各競賽種類依技術手冊規定辦理。

五、報到：中華民國115年5月2日(星期六)上午10至12時，國立中央大學教研大樓A002教室(桃園市中壢區中南路300號)辦理。

## 六、報名費：

- (一)田徑、游泳、體操(競技體操、韻律體操)、桌球、羽球、網球、跆拳道(對打、品勢)、柔道、擊劍、射箭、舉重、射擊、拳擊、空手道、角力、軟式網球、木球、划船、輕艇、自由車、電子競技等團體種類，依本規程第八條之分組計算，每一參加學校每一競賽種類報名參賽運動員 5 位(含)以下者，每人繳交報名費新臺幣 800 元整，超過 5 位者，每校每隊為新臺幣 4,000 元整。
- (二)體操、桌球、羽球、網球、跆拳道、擊劍、舉重、射擊、拳擊、軟式網球、角力、木球、電子競技每一競賽分組僅報名參加一人之競賽種類個人賽之運動員，每人繳交報名費新臺幣 800 元整。惟參加雙打(含混雙)項目每組報名費為新臺幣 1,500 元整。
- (三)上列報名參加資格賽之運動種類，晉級會內賽之運動員不再繳交報名費。
- (四)報名費支付方式如下：
  1. 支票：開立受款人為「中華民國大專院校體育總會」之支票。
  2. 電匯：電匯至「中華民國大專院校體育總會」  
合作金庫銀行臺北分行帳號 0540-717-155224 之電匯單。
  3. 郵政匯票：購買受款人為「中華民國大專院校體育總會」之郵政匯票。

七、總領隊會議：訂於中華民國 115 年 5 月 2 日(星期六)下午 1 時整，於國立中央大學教研大樓 A002 室(桃園市中壢區中大路 300 號)召開，請參賽單位總領隊出席。

八、各競賽種類技術、裁判會議：依據各競賽種類技術手冊時間地點舉行(不另發通知)。

九、開閉幕典禮：請參加學校之職隊員提前 1 小時至會場指定位置集合。

- (一)開幕典禮：中華民國 115 年 5 月 2 日(星期六)下午 5 時，於國立中央大學田徑場(桃園市中壢區中大路 300 號)舉行。
- (二)閉幕典禮：中華民國 115 年 5 月 6 日(星期三)下午 4 時，於國立中央大學大禮堂(桃園市中壢區中大路 300 號)舉行。

## 第十三條 申訴：

- 一、有關競賽爭議申訴案件，應依據中華民國各單項運動協(總)會規則及相關規定辦理；若規則無明文規定者，得先以口頭提出申訴，並於該場比賽結束後 30 分鐘內向各該競賽種類之審判或技術(仲裁)委員或裁判長提出書面(如附件九)申訴。未依規定時間內提出者，不予受理。書面申訴應由該代表隊領隊或教練簽名。
- 二、有關參賽運動員資格不符或冒名參賽之申訴，得先以口頭提出申訴，並於該場比賽結束後 30 分鐘內，向裁判長提出書面(如附件十)申訴，未依規定時間內提出者，不予受理。書面申訴應由該代表隊領隊或教練簽名方予受理，裁判長受理申訴後應立即將申訴案送請全大運組織委員會運動競賽小組。
- 三、任何申訴均須繳交保證金新臺幣 5,000 元，如申訴成功或經裁定不受理申訴時，退還其保證金，如經裁定其申訴事實不成立時，沒收其保證金並列入承辦學校經費收入。

第十四條 對運動競賽有爭議，得提起申訴，並依下列規定判定：

- 一、於各競賽種類之國際競賽規則（以下簡稱規則）有規定者，依該規定辦理。
- 二、前款規則無規定者，除運動員資格之疑義外，由各單項競賽種類之審判或技術(仲裁)委員會判定，並為終決。
- 三、各該單項競賽種類之審判或技術(仲裁)委員會無法判定或屬運動員資格之疑義者，由組委會運動競賽小組判定，並為終決。

第十五條 全大運優勝參賽學校、運動員之獎勵，分獎盃、獎牌及獎狀三種；其頒給原則如下：

- 一、錦標獎盃（獎牌）：頒給獲錄取各組各競賽種類、科目前六名者，並頒發組隊教練獎狀，其設有團體項目者，以團體成績為團體錦標成績。錄取名額依實際參賽隊（人）數核計。
- 二、金、銀、銅獎牌及獎狀：頒給獲錄取各競賽項目前三名之運動員。
- 三、競賽項目獎狀：頒給獲錄取各競賽項目第四名至第八名之運動員。
- 四、運動精神獎狀：頒給競賽期間對運動員生活教育、運動品德及運動精神表現優異者；其實施計畫，由執委會訂定之。
- 五、本條第一款各組各競賽種類前六名，依各組參賽學校所獲各組各項金、銀、銅牌數，換算積分四分、二分及一分（第三名並列及男女混合組積分各半），加總後依高低順序錄取；分數相同者，以金牌數計，次以銀牌數計，餘此類推；技擊類部分計算錦標仍有相同，再採計「金牌運動員出場次數」、「銀牌運動員出場次數」、餘此類推「第八名運動員出場次數」以判定名次。
- 六、第二款競賽項目前三名及第三款競賽項目第四名至第八名，除一隊（人）參賽不予舉行比賽外，依實際參賽隊（人）數，按下列名額錄取：
  - （一）二隊（人）或三隊（人）各錄取一名。
  - （二）四隊（人）錄取二名。
  - （三）五隊（人）錄取三名。
  - （四）六隊（人）錄取四名。
  - （五）七隊（人）錄取五名。
  - （六）八隊（人）錄取六名。
  - （七）九隊（人）錄取七名。
  - （八）十隊（人）以上，錄取八名。前項各款參賽隊（人）數之計算，以參加資格審定或選拔之隊（人）數為準。但以體位分級之競賽項目，以磅重後實際參賽人數為準，不在此限。
- 七、資格賽之獎勵名額參照本條第二項規定，其餘明訂於分區錦標賽技術手冊。
- 八、參加資格賽具績效之教師、教練與運動員，所屬學校得訂辦法獎勵之。

第十六條 罰則：

- 一、參賽運動員如有資格不實或冒名參賽，經查證屬實者，依下列罰則處分之：
  - （一）如係參加個人項目，取消其繼續參賽資格及已賽成績、名次，並收回已發給之獎牌、獎狀。
  - （二）如係參加團體項目，取消該隊繼續參賽資格及已賽成績、名次，並收回已發給之

獎牌、獎狀。

二、參加學校之職員、運動員於比賽期間，倘有違背運動精神之行為，如：對裁判員有不正當行為、延誤比賽、妨礙比賽等情事，由該種類裁判長逕行裁定停賽，並由該競賽種類之審判或技術（仲裁）委員會議判決，依下列罰則處分之：

（一）運動員毆打裁判員：

1. 個人項目：取消該運動員繼續參賽之資格，及該運動員參加 115 年全大運任何種類之比賽權利。
2. 團隊項目：取消該隊繼續參賽之資格，及該隊相關人員參加 115 年全大運該種類比賽權利。同時，該運動員亦按個人項目之罰則處理。
3. 除以上罰則外，另由組委會函請全國各相關運動協會及各該主管行政機關議處。

（二）職員毆打裁判員：

1. 取消該職員繼續行使職權之資格，並終生禁止該職員擔任全大運任何種類職員之權利。
2. 情節嚴重者，經由該種類審判或技術（仲裁）委員會議決後，得報請運動部備查取消該隊相關人員參加 115 年全大運該種類之比賽權利。

（三）運動員、職員故意妨礙、延誤比賽或擾亂會場：

1. 經裁判員或審判或技術（仲裁）委員當場勸導無效，未於規定時間內恢復比賽時，取消該隊該場繼續參賽之資格（如技術手冊規定）。
2. 情節嚴重者，經由該種類審判或技術（仲裁）委員會議決後，除取消 115 年全大運繼續參賽資格外，得報請運動部備查取消該隊相關人員參加 115 年全大運該種類之比賽權利。

三、裁判員毆打職員或運動員，立即取消該裁判員繼續行使職權之資格，除終生禁止該裁判員擔任全大運會任何種類裁判員之權利，另函請全國各相關運動協會及各該主管行政機關議處。

四、運動員證照片與本人不符者，應取消比賽資格。

五、運動員無故棄權，除取消該種類繼續參賽資格外，並得取消 115 年全大運後續各種類項目之比賽權利。

六、各學校運動員參加比賽，必須穿著規則規定之服裝。

七、職員不得兼任本單位以外學校之職員，運動員亦不得兼任其他學校之職員，否則取消其職員資格。

八、審判或技術（仲裁）委員、裁判長、裁判員（含記錄、計時、報告員等）不得兼任各參賽學校職員，否則取消其裁判（含記錄、計時、報告員等）資格。

九、若有二親等內之親屬參加該競賽運動種類者，不得擔任該運動種類之審判或技術（仲裁）委員、裁判長、裁判員（含紀錄、計時、報告員等）；若有三親等內之親屬參加該競賽運動種類者，不得擔任該運動種類該場次之裁判（含助理裁判）、技擊運動種類亦不得擔任裁判長乙職。違反前述情形者禁止參加全大運 2 年。

- 第十七條 運動禁藥管制：參賽運動員有接受運動禁藥檢測之義務，其程序及規範依運動禁藥管制相關辦法辦理，如拒絕接受檢測或經檢測證實違規用藥者，撤銷其參賽成績及所得之獎勵。
- 第十八條 保險：承辦單位應於賽會期間，辦理代表隊公共意外責任險及運動員團體傷害保險。
- 第十九條 本規程由執委會提送組委會運動競賽小組審查通過並函報運動部核定後實施，修正時亦同。有關賽事防疫之相關規定，除依中央機關衛生福利部疾病管制署公布之最新規定辦理外，參加人員並應依相關防疫計畫規定辦理。

#### 附註

- 一、報名一經確認後，不得增減職員及運動員人數，參加學校事先務必審慎辦理。報名費寄達後一律不予退費。
- 二、各校團本部得置總領隊 1 人、總教練 1 人、總管理 1 人及幹事若干人。
- 三、各運動種類代表隊得設領隊 1 人、教練及管理若干人，教練必須至少報名 1 人。
- 四、運動員證照片應清晰明確，若與本人不符或引發懷疑，致影響比賽權利，責任自負。
- 五、對本規程有疑義時，由運動部授權組委會運動競賽小組說明解釋。

## 中華民國 115 年全國大專校院運動會 競賽事項申訴書

學校		競 賽 種 類 組 別	
申訴事由		糾 紛 發 生 時 間 及 地 點	
申訴事實			
證件或證人			
單位領隊或教練	(簽名)	連絡電話	年 月 日 時
裁判長意見			
審判或技術 (仲裁)委員判決			

審判或技術(仲裁)委員會召集人 (簽名)：

附註：1. 凡未按各項規定辦理申訴者概不受理。

2. 學校領隊簽名權，可由領隊本人或教練簽名辦理。

# 中華民國 115 年全國大專校院運動會 運動員資格申訴書

被申訴者姓名		代 表 學 校		運動種類及 項 目	
申訴事項				證件或證人	
聯名簽署單位	領隊或教練				(簽名)
申訴單位	領隊或教練				(簽名)
運動競賽小組 裁 定					

運動競賽小組召集人 (簽名):

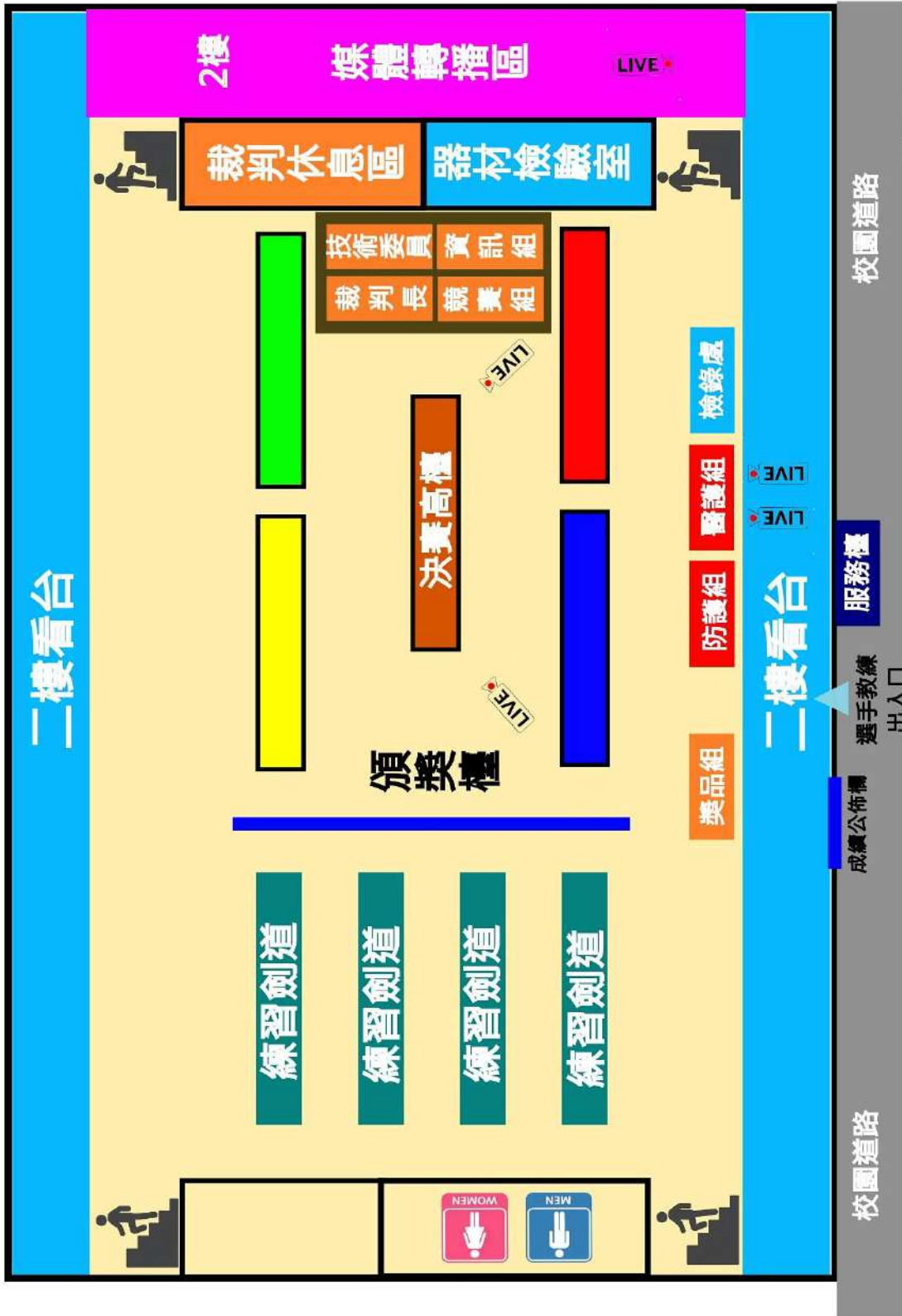
附註：1. 凡未按各項規定辦理申訴者概不受理。

2. 學校領隊簽名權，可由領隊本人或教練簽名辦理。

## 中華民國 115 年全國大專校院運動會 運動員請假單

學校			
姓名			
競賽種類	<input type="checkbox"/> 田徑 <input type="checkbox"/> 游泳 <input type="checkbox"/> 體操 <input type="checkbox"/> 桌球 <input type="checkbox"/> 羽球 <input type="checkbox"/> 網球 <input type="checkbox"/> 跆拳道 <input type="checkbox"/> 柔道 <input type="checkbox"/> 擊劍 <input type="checkbox"/> 射箭 <input type="checkbox"/> 舉重 <input type="checkbox"/> 射擊 <input type="checkbox"/> 拳擊 <input type="checkbox"/> 空手道 <input type="checkbox"/> 角力 <input type="checkbox"/> 軟網 <input type="checkbox"/> 木球 <input type="checkbox"/> 划船 <input type="checkbox"/> 輕艇 <input type="checkbox"/> 自由車 <input type="checkbox"/> 電子競技		
比賽項目		組別	
請假申請 日期時間			
請假原因	(請檢附證明文件)		
運動員簽名		教練簽名	
裁判長	簽章		
<p>115 年全大運競賽規程第十六條罰則第五項：運動員無故棄權，除取消該種類繼續參賽資格外，並得取消 115 年全大運後續各種類項目之比賽權利。</p>			
<p>※備註： 請假申請書正本繳交各競賽種類裁判長（田徑留存檢錄裁判長、游泳留存檢錄主任），影本繳交大會競賽紀錄組，如運動員有需要自行影印留存。</p>			

中華民國 115 年全國大專校院運動會 擊劍場地圖



# 贊助廠商(列名)



宏碁股份有限公司



聯新國際醫療集團



2026年式 強競登場!

# PREDATOR HELIOS NEO 16S AI

## 冷競特攻S 極競潛行



GEFORCE  
RTX

» 搭載 Intel® Core™ Ultra 系列3處理器  
符合 Copilot+ PC 的標準 具備先進AI運算功能

» 最高搭載 NVIDIA®  
GEFORCE RTX™ 5070 筆電顯示晶片



使用新一代 Windows 11 Home 筆電  
輕鬆遊戲、創作和協作。



隨附三個月 PC Game Pass 在新的 Predator  
Windows 11 電腦上 暢玩數百款電腦遊戲



第 5 代 AeroBlade 3D 刀鋒速冷金屬散熱風扇  
讓熱能迅速排出，讓效能永遠維持高檔



16 吋 OLED WQXGA 顯示器  
在每一個場景中造就順暢、極為銳利的動作呈現。



擁有跑車般的流線外型  
厚度僅 18.9mm 的薄型電競，卻蘊含強大的火力



一鍵開啟 PredatorSense™ 掌控您的遊戲戰備  
輕鬆調整效能模式、風扇及系統光效

» 登錄指定品，成為Predator VIP，送 延長保固一年+筆電風扇保養



活動詳情

擁有最多奧運隊醫的醫療團隊 | 聯新運醫

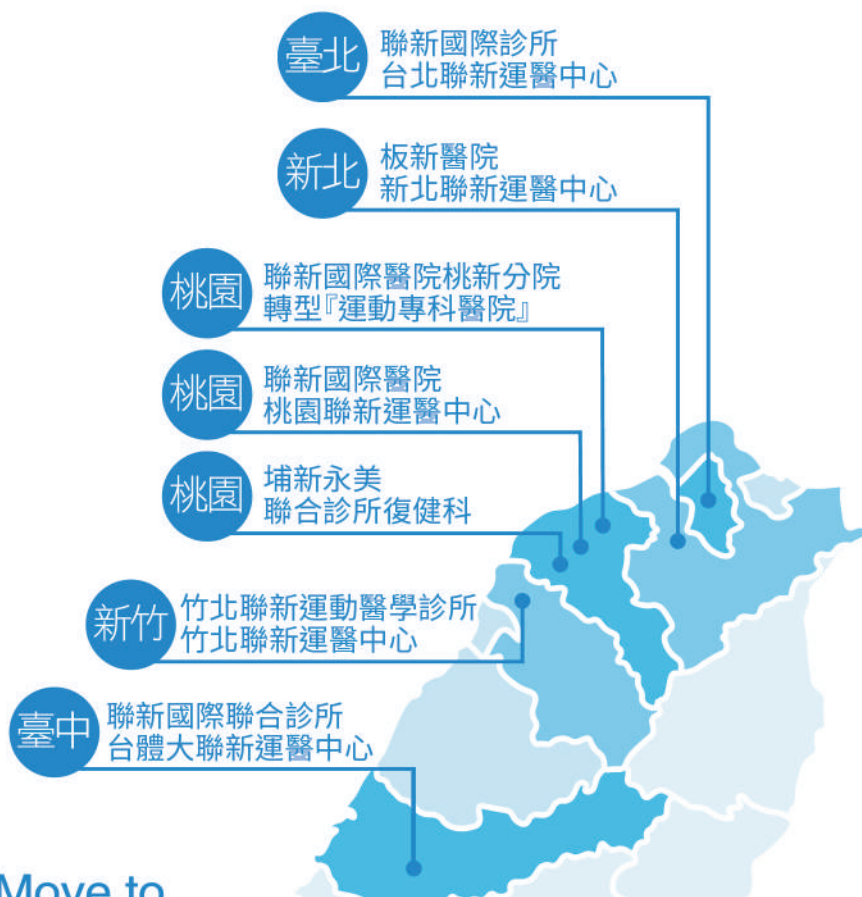


你的全力以赴，有我們專業守護  
照護奧亞運國手的專業醫療團隊

始終與運動員並肩作戰，結合  
臨床醫療、運動科學與賽事經驗，  
打造高度專業的醫療支援  
團隊。

從訓練場到國際賽場，我們以  
精準判斷與即時處置，守護每  
一位選手的最佳狀態。

選手在哪裡，聯新運醫就在哪裡。



Move to  
A Better Life.

- ✓ 運動選手 有我支援
- ✓ 運動處方 支持挑戰
- ✓ 運動檢測 全民受惠



聯新運醫社群



聯新運醫官網



聯新運醫LINE@



整合性國家隊級團隊



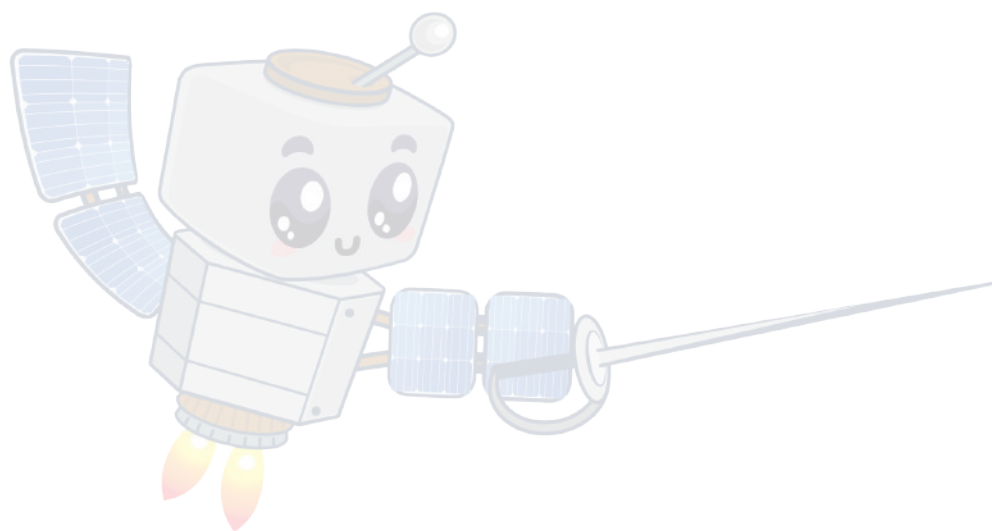
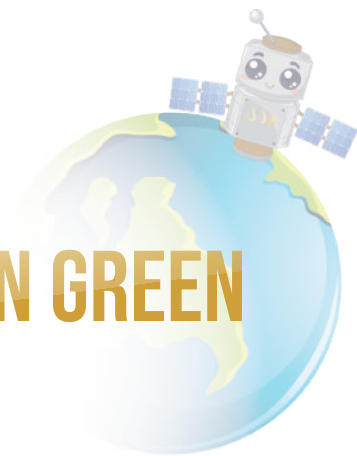
客製化運動處方



精準運動健檢



**無懼·永續** RUN FEARLESS RUN GREEN



**115年 5月2日 — 5月5日**