

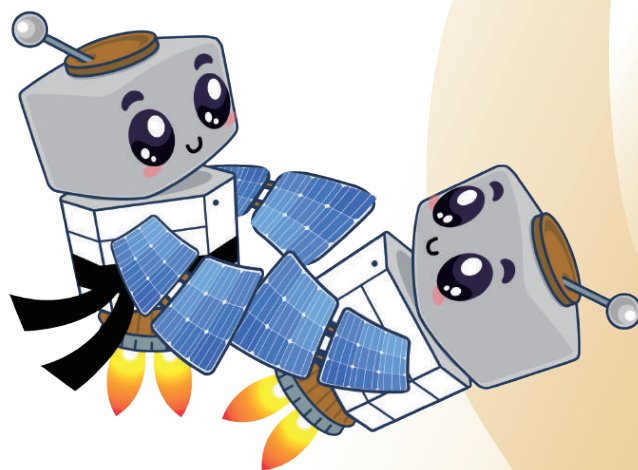


中華民國 115年 全國大專校院運動會

2026 National Intercollegiate Athletic Games

— 柔道 —

技術手冊



主辦單位： 運動部

承辦單位： 國立中央大學

目錄

中華民國 115 年全國大專校院運動會 大會組織.....	1
中華民國 115 年全國大專校院運動會 執行委員會.....	3
中華民國 115 年全國大專校院運動會 柔道裁判名單.....	11
中華民國 115 年全國大專校院運動會 柔道技術手冊（分則）.....	12
中華民國 115 年全國大專校院運動會 柔道隊職員名單.....	17
【公開男生組】職隊員號碼對照表.....	17
【公開女生組】職隊員號碼對照表.....	21
【一般男生組】職隊員號碼對照表.....	25
【一般女生組】職隊員號碼對照表.....	31
中華民國 115 年全國大專校院運動會 柔道分項分組編配表.....	35
【公開男生組】分項分組編配表.....	35
【公開女生組】分項分組編配表.....	37
【一般男生組】分項分組編配表.....	39
【一般女生組】分項分組編配表.....	42
中華民國 115 年全國大專校院運動會 競賽規程(總則).....	44
中華民國 115 年全國大專校院運動會 競賽事項申訴書.....	53
中華民國 115 年全國大專校院運動會 運動員資格申訴書.....	54
中華民國 115 年全國大專校院運動會 運動員請假單.....	55
中華民國 115 年全國大專校院運動會 柔道場地圖.....	56

中華民國 115 年全國大專校院運動會 大會組織

會 長
李 洋

組織委員會

主任委員：洪志昌

副主任委員：謝富秀

委員：歐陽晟、楊玉惠、王淑音、徐孝慈、王景成、曾慶裕、許美智
邱炳坤、戴遐齡、許光廬、鄭志富、邱英浩、張育愷

輔導小組

召集人：曾慶裕

副召集人：周德倫

委員：鄭志富、林麗娟、黃娟娟、陳美燕、周宇輝、陳克舟、黃彥翔

運動競賽小組

召集人：邱炳坤

副召集人：周德倫

委員：張妙瑛、許瓊云、陳光輝、江勁彥、詹淑月、黃國恩、林錫波
鄭芳梵、王三財、楊素冠、鄭欽贏、戴憲維、董 燊、許秀桃
張武隆、陳姿云、陳嘉遠、孫苑梅、湯惠婷

運動禁藥管制小組

召集人：陳全壽

副召集人：張哲千、曾玉華

委員：黎裕昌、林振煌、劉珍芳、黃雅梅、洪嘉鴻、陳正宏

技術代表

委員：王麗芳、曾正宗、張秀卿、郭育瑄、鄭雅賢、黃俊霖、王凌華、童雅琳

賴巧敏、蔡國鋒、潘昱璇、楊水順、莊育豪、陳武田、徐進賢、黃彥翔

中華民國 115 年全國大專校院運動會 執行委員會

主任委員：蕭述三

副主任委員：綦振瀛、阮啓弘、陳文逸、顏上堯

委員：李宇翔、林志光、陳思妤、楊智斌、吳子嘉、張中白、高櫻芬、陳奕明
江康鈺、謝佳娟、魏駿吉、林唐煌、陳昇暉、趙吉光、單維彰、楊自平
吳春桂、曹恆光、葉錦徽、李柏磊、李明旭、鍾國允、王健家、許樹坤
張哲千、陳政達、劉倩伶、古鴻坤、許彥輝、張煥禎、蕭善彧

規劃小組

委員：王聖翔、吳曉光、李姿瑩、林文淇、林唐煌、洪汶宜、胡雅涵

倪春發、陳介豪、陳文屏、陳世晃、陳仕宏、陳奕明、陳思妤

劉正彥、劉正毓、顏宏元、蘇木春

緊急應變小組

召集人：蕭述三

副召集人：綦振瀛、阮啓弘、陳文逸

執行長：陳文逸

委員兼發言人：李宇翔

委員兼副執行長：陳政達

委員：楊智斌、張煥禎、陳思妤、鐘志忠、張哲千、羅明屏、陳惠真
楊肇元、劉闊融、楊珮君、江康鈺

執行辦公室

執行長：陳文逸

副執行長：陳政達、楊智斌、張哲千、陳思妤

執行秘書：鄭夙君

副執行秘書：林鎧亮、黃琪雅

組員：劉梅英、何芳羽、陳可欣、王子瑜、陳芷萱、邱葦萱

【公關媒體中心】

主任：李宇翔

募款組

組長：洪暉鈞

組員：駱季青

文宣行銷組

組長：吳秋萍

組員：陳敏茲、林宜君

新聞轉播組

組長：吳沛芬

組員：陳如枝、鄭璧嫻、蔡沛倫、游佳霖

公關接待組

組長：於嘉玲

組員：詹文堯、宋欣芮、曹宇萱、孫瑜、徐欣瑋

【行政中心】

主任：林子軒

副主任：陳怡曲

文書組

組長：鄭夙君

組員：游瓊容、張葦怡、廖秋燕、嚴文伶、藍于翔、何金枝、陳俐利

事務組

組長：黃惠美

組員：葉秋芳、吳雅婷

出納組

組長：張家綺

組員：鄭衡融

場地整建組

組長：張嘉勻

組員：謝松峰、葉永南、夏耘晴

採購組

組長：林晴達

組員：王立瑾、何玉雪、范僑芸、陳松寬、楊沅臻、劉佩娟、劉寶琳

服務組

組長：錢欣嫩

組員：謝欣怡、陳建宏、林慧娟、吳敏美、陳柏村

駐警交通組

組長：黃惠美

組員：李春祥

【主計中心】

主任：魏駿吉

組員：吳佼霓、王玉珍、張美代、張美珍、劉香宜、徐世璋、鍾喻穎
林琬淳、張心儀、劉靜宜、黃文佳

【資訊中心】

主任：陳奕明

副主任：陳薇如

資訊組

組長：陳慶彥

組員：黃伎平

網路建構組

組長：戴元任

組員：蔡尚儒、林俊成

【醫療中心】

主任：鍾志忠

醫護組

組長：葉淑丹

組員：秦藝瑄、黃偉婷、王宜琳、楊雅婷、葉蓓蕾、邱郁婷、劉俐嫻

禁藥管制組

組長：張哲千

藥檢組

組長：余宏群

【活動中心】

主任：陳思妤

學術活動組

組長：吳治翰

學生志工組

組長：曾筱珽

組員：陳嫻如、劉怡蘭

社會資源與志工組

組長：鄭貴中

聖火組

組長：周毓芳

組員：張京文、姜德剛、蔣家騏、張儀仲、王世博、廖河順、孫守丕

凌志勇、鄧伯修、陳效邦

典禮表演組

組長：黃智遠

組員：江榮福、曾詠庭

藝文展覽組

組長：謝佳娟

【競賽中心】

主任：吳文郁

副主任：黃相璋

競賽組

組長：吳治翰

組員：彭怡樺、王錢富、尤聖怡

裁判組

組長：吳文郁

組員：施建廷、陳彥甫、蔡秉琄

成績紀錄組

組長：陳冠錦

組員：沈淑貞、邱于芝、湯芯瑜

場地器材組

組長：張桂菱

組員：鄭國輝、黃咨澄、杜麥馬固、侯懷慶

獎品組

組長：陳冠錦

組員：鄭瑞瑜、王汶昇、邱文聲

中華民國 115 年全國大專校院運動會

協辦單位工作人員

臺北市立大學：魏振展、唐嘉佑、闕廷宇、李炫諺、陳俊儒、戴豪亨

龍潭國中：黃寒楨、張建雄、張沛騰、章寧靜、蘇有鵬、蘇均顯、高敬惠

厚德國小：潘志忠、蘇育呈、曾泓幃、康家豪、蔡錦沄、陳英傑

中原大學：林國全、袁穎婕、陳又瑄、鄭州邑、張菟芝、曾鈺閔

中央警察大學：李裕祥、蔣韻婷、陳祈昇、楊凱霖、鄭順達、蔡晏承

元智大學：吳政文、劉逢相、劉基祥、宋廣玲、王韋婷、吳瑞玲、游文杉

柳佳岑、梁鳳紋、吳淑鈴、黃靜君、洪慧卿

國立體育大學：范姜昕辰、張瑜庭、梁怡婷、郭倩如、周佳琪、巫紘瑋

國家運動訓練中心-公西靶場：江宇通、林以革、葉桂芳、郭佩瑄、游心誼

侯景文

健行科技大學：李惠芳、鄭依茹、張振陽、趙永騰、林瑞君、吳宏鎮

平鎮高中：許唐敏、陳琦峰、林孟彥、彭筱燕、王育民

比賽場地主任

序	項目	場地主任	序	項目	場地主任
1	田徑	吳治翰	12	射擊	陳冠錦
2	游泳	鄭國輝	13	拳擊	余宏群
3	競技體操	張桂菱	14	空手道	陳宇倫
4	韻律體操	黃寒楨	15	射箭	莊英萬
5	桌球	吳文郁	16	角力	吳文郁
6	羽球	黃相瑋	17	木球	邱文聲
7	網球	張哲千	18	划船	張桂菱
8	跆拳道	余宏群	19	輕艇	張桂菱
9	柔道	鄭貴中	20	自由車	陳冠錦
10	擊劍	林青輝	21	軟式網球	黃相瑋
11	舉重	陳冠錦	22	電子競技	沈淑貞

中華民國 115 年全國大專校院運動會

柔道裁判名單

技術代表：賴巧敏

仲裁委員：張守忠、黃百齡、程國峰、許淑慧

裁判長：吳玫玲

執法審判：簡清雲、林淑瓶、林龍波、郭健齡、王子正、黃瑞澤

副裁判長：顏紹雄

裁判：牙盛德、王連總、蔡佩芳、陳池享、黃健忠、張維志、黃何歲
蘇明華、蔡宗昌、張瀛云、薛甄懋、陳俊樺、李松鑫、葉錦坤
洪清順、林忠傑、楊淑慧、文玉霞

競賽長：李眉靜

競賽裁判：辜嘉賢、林俊佑、林秋懷、林芯安、徐鵬曜、曾正豐、陳怡君
洪君業、王銘傳、李泰慶、陳治仁、蕭有緯、莊惇旭、陳怡婷
杜玉玲、盧冠誌

中華民國 115 年全國大專校院運動會柔道技術手冊（分則）

一、比賽時間：中華民國 115 年 5 月 3 日（星期日）至 5 月 5 日（星期二），計 3 天。

二、比賽地點：中央警察大學體育館(桃園市龜山區樹人路 56 號)。

三、競賽分組及項目：

級別 \ 項目	男生組(公開、一般組)	女生組(公開、一般組)
第一級	60.0 公斤以下	48.0 公斤以下
第二級	60.1 公斤～66.0 公斤	48.1 公斤～52.0 公斤
第三級	66.1 公斤～73.0 公斤	52.1 公斤～57.0 公斤
第四級	73.1 公斤～81.0 公斤	57.1 公斤～63.0 公斤
第五級	81.1 公斤～90.0 公斤	63.1 公斤～70.0 公斤
第六級	90.1 公斤～100.0 公斤	70.1 公斤～78.0 公斤
第七級	100.1 公斤以上	78.1 公斤以上

四、報名人數規定及參賽資格：

(一) 註冊報名：

各校依據中華民國 115 年全大運競賽規程第十二條規定辦理。

(二) 報名人數規定：

1. 每一學校男、女生組至多各報名 12 人，每一量級最多報名 2 人，每一運動員報名以一個量級為限。
2. 各組各量級報名人數 1 人時不舉行該量級比賽。

(三) 參賽資格：

1. 依據中華民國 115 年全大運競賽規程第十條規定辦理。
2. 具柔道初段以上或達晉段標準業經中華民國柔道總會(以下簡稱柔道總會)列冊公告者(視同晉升初段)，限報名參賽公開組，未依規定報名者逕予取消參賽資格。

五、比賽預定日程

5月2日(星期六)	
14:00-15:00	技術暨抽籤會議
15:00-16:00	裁判會議
15:50-16:20	試磅
16:30-17:00	正式過磅(僅過磅5月3日出賽之運動員)
5月3日(星期日)	
08:00-08:30	抽磅
09:00-15:00	一般男生組第一級、第二級。(預賽)
	公開男生組第一級、第二級。(預賽)
	一般女生組第一級、第二級。(預賽)
	公開女生組第一級、第二級。(預賽)
15:00-17:00	一般男生組第一級、第二級。(決賽)
	公開男生組第一級、第二級。(決賽)
	一般女生組第一級、第二級。(決賽)
	公開女生組第一級、第二級。(決賽)
	各量級頒獎典禮
15:50-16:20	試磅
16:30-17:00	正式過磅(僅過磅5月4日出賽之運動員)
5月4日(星期一)	
08:00-08:30	抽磅
09:00-15:00	一般男生組第三級、第四級。(預賽)
	公開男生組第三級、第四級。(預賽)
	一般女生組第三級、第四級。(預賽)
	公開女生組第三級、第四級。(預賽)
15:00-17:00	一般男生組第三級、第四級。(決賽)
	公開男生組第三級、第四級。(決賽)
	一般女生組第三級、第四級。(決賽)
	公開女生組第三級、第四級。(決賽)
	各量級頒獎典禮
15:50-16:20	試磅
16:30-17:00	正式過磅(過磅5月5日出賽之運動員)

5月5日(星期二)	
08:00-08:30	抽磅
09:00-13:00	一般男生組第五級、第六級、第七級。(預賽)
	公開男生組第五級、第六級、第七級。(預賽)
	一般女生組第五級、第六級、第七級。(預賽)
	公開女生組第五級、第六級、第七級。(預賽)
13:00-15:00	一般男生組第五級、第六級、第七級。(決賽)
	公開男生組第五級、第六級、第七級。(決賽)
	一般女生組第五級、第六級、第七級。(決賽)
	公開女生組第五級、第六級、第七級。(決賽)
	各量級頒獎典禮

*比賽時間流程依當日賽程進行狀況為準。

六、**比賽制度**：比賽制度：6人以上採4柱復活賽制(Double Repechage)；5人以下採循環賽。循環賽名次以下列方式順位認定：

(一) 比較選手勝場數，勝場數多者，名次在前。

(二) 比較選手積分（黃金得分積分與正規時間內得分相同），一勝、合勝（對手犯規輸）換算積分100分，半勝換算積分10分、有效1分。

(三) 積分相同時名次判定之優先順序：

1. 兩人積分相同時以該兩人比賽之勝者名次在前。

2. 如三人積分相同時，以各該選手勝場之時間總和，時間最短者名次在前。如仍未能產生名次時採用淘汰賽籤表抽籤加賽。

(四) 若是進入黃金得分時，選手可進行壓制直至獲得一勝。

七、**比賽規定**：

(一) 比賽時間：各組比賽時間皆為四分鐘，時間終了雙方平手時，則進行黃金得分系統(Golden Score system)，不限時間。

(二) 過/抽磅規定：

3. 地點：中央警察大學體育館過磅室

4. 時間：

(1)當天比賽之運動員於賽程前一天下午3:50~4:20舉行試磅，並須於4:30至5:00完成正式過磅。(正式過磅以一次為限)，逾時不候，不再過磅。

(2)於比賽當天上午第一場比賽前 1 小時在過磅室實施抽磅，抽磅時間為 8：00~8：30 止。

5. 證件：必須攜帶大會核發之運動員證參加過磅。

6. 過/抽磅服裝：男生運動員穿底褲，女生運動員穿底褲與內衣，但如運動員要求，亦可裸身過磅。

(三) 抽籤：技術會議後由裁判長主持抽籤程序，並以中華民國柔道總會所授權的電腦程式軟體進行。經抽籤完成確認後之賽程，不得提出異議。公開組採種子法，若同一量級有 2 位相同學校運動員時，將不強制排開，前一屆同一量級前 4 名運動員列種子，將以 1 與 4、2 與 3 同邊原則，至於如有並列第三名時，其 3、4 名排序原則：

順序一：比較上次比賽勝場數(多者在前)。

順序二：比較上屆比賽輸給金牌運動員或銀牌運動員(輸給金牌者在前)。

順序三：比較上次比賽勝場時間總合(時間較短者在前)。

順序四：比較上屆比賽勝場時間總合(得分較高者在前)。

(四) 參加比賽之所有運動員應準備藍、白各一套柔道服出賽(柔道服裝尺寸依最新規則實施)。

(五) 柔道衣背部應繡有合乎中華民國柔道總會所公布之樣式、規格的背布(至少須有學校名稱，樣本請參閱官網)，其餘商業標誌依據國際柔道總會規定實施。

(六) 女生運動員柔道衣內必須穿著無標誌、圖樣的白色短袖圓領 T 恤參賽。

(七) 運動員出場比賽，必須攜帶運動員證，違者不得出場比賽。

(八) 運動員及教練應遵守規則，服從裁判判決，否則裁判有停止其比賽之權。

(九) 場邊指導(教練)席，僅限為教練、領隊或管理之職稱，應具有柔道總會核發 C 級以上有效教練證照及需遵守教練規範，競賽中如有異議，只有在教練席者才能提出申訴。

(十) 凡比賽發生非規則或本規程中無明文規定之問題，由審判(技術或仲裁)委員會判定之，其判定為終決。

(十一) 凡中途棄權退出比賽或經大會判定失格者，其比賽成績不予計算，並取消其往後之出賽權。

八、比賽規則：

採用中華民國柔道總會最新公告之中譯版柔道裁判規則；如對規則解釋有爭議，以國際柔道總會英文版為準。規則中如有未盡事宜，則以審判委員會之決議為最終判決。

九、管理資訊：

(一) 競賽管理：由全大運執行委員會統籌柔道競賽各項業務，並在全大運組織委員會指導下，由柔道總會及大專體總柔道委員會協助各項技術工作。

(二) 裁判人員遴聘：依全國大專校院運動會舉辦準則第十五條辦理，其中裁判長應聘請資深國家 A 級以上裁判擔任，裁判需具國家 A 級裁判資格且最近 3 年內有擔任執行裁判者中遴聘。

十、 器材檢定：所有場地器材與設備均須符合國際柔道總會規則或柔道總會之規定。

十一、 申訴：依據中華民國 115 年全大運競賽規程第十三條規定辦理。

十二、 獎勵：

(一) 各項競賽及團體錦標錄取名次均依據中華民國 115 年全大運競賽規程第十五條規定辦理。

(二) 頒獎於每項決賽後舉行，受獎者須穿著白色柔道服。

(三) 各組各量級第三名、第五名及第七名名次並列。

十三、 運動禁藥管制：依據中華民國 115 年全大運競賽規程第十七條規定辦理。

十四、 技術會議：中華民國 115 年 5 月 2 日（星期六）下午 2 時，於中央警察大學教學大樓 1C 教室（桃園市龜山區樹人路 56 號）舉行（不另行通知；時間及地點如有任何變更，將於 115 年全大運官網中公布）。

十五、 裁判會議：中華民國 115 年 5 月 2 日（星期六）下午 3 時，於中央警察大學教學大樓 1C 教室（桃園市龜山區樹人路 56 號）舉行（不另行通知；時間及地點如有任何變更，將於 115 年全大運官網中公布）。

中華民國 115 年全國大專校院運動會柔道隊職員名單

【公開男生組】職隊員號碼對照表

[1] 中央警大

領隊：蔡田木 教練：陳盈龍 管理：林繹臣
1001 王朔明 1002 劉鎧霆

[2] 中信學院

領隊：施光訓 教練：李奇儒 管理：李佩怡
1003 林承諭

[3] 文化大學

教練：鄭吉祥 教練：廖俊強 管理：張舜育
1004 王浩宇 1005 許恒晉 1006 鄭彥忠 1007 李睿哲 1008 黃鈞奕

[4] 台北海大

領隊：倪子翔 教練：徐為紘 管理：陳盈淳
1009 葉宗祐 1010 陳泊諺 1011 黃威諺 1012 李昀霖 1013 方初宸

[5] 航空學院

領隊：謝沛箐 教練：葉瀚駿 管理：劉品好
1014 李亞祐

[6] 長榮大學

領隊：孫惠民 教練：潘柏維 管理：林芳儀
1015 湯凡毅 1016 李維恩 1017 林家麒 1018 陳奕愷

[7] 南亞學院

領隊：張仁家 教練：吳國輝 管理：董金龍
1019 陳祈衡 1020 蔡方碩

[8] 中正大學

領隊：廖俊儒 教練：馮冠傑 管理：宇冠蓁
1021 譚英棋

[9] 東華大學

教練：賴奕弘 管理：張伯郁
1022 張伯郁 1023 兵翊豪

[10] 虎尾科大

領隊：張信良 教練：陳育騏 管理：許高魁
1024 胡博清

[11] 金門大學

領隊：袁興言 教練：鄒國良 管理：何 謙
1025 許宏恩

[12] 屏東科大

領隊：盧威華 教練：楊懿仁 教練：郭癸賓 管理：張佳禾
1026 洪睿廷

[13] 政治大學

領隊：王清欉 教練：潘明舉 教練：吳政勸
1027 陳品任

[14] 高雄科大

領隊：李祐穎 教練：吳振義 教練：林盈州
1028 柯宇承 1029 陳泓瑀 1030 薛幼彥

[15] 高雄師大

領隊：陳膺成 教練：張震球 管理：曹志豪
1031 邱維喆

[16] 清華大學

教練：張嘉栩
1032 趙令翔 1033 賴旻洋

[17] 陽明交大

領隊：游鳳芸 教練：詹振杰
1034 王瑞穎

[18] 雲林科大

教練：謝秀芳

1035 吳承言

[19] 彰化師大

領隊：陳文彬

教練：葉俊男

管理：徐郁茹

1036 賴柏叡

[20] 臺東大學

領隊：陳秀惠

教練：羅翊宏

教練：陳燕修

教練：陳楓舜

管理：李開平

1037 潘建璋

1038 林敬翔

1039 林育伸

1040 謝韋豪

1041 林承宏

1042 吳品慶

1043 孫立威

1044 郭育誠

[21] 臺南大學

領隊：卓國雄

教練：莊雪吟

管理：陳柏欣

1045 高詠恩

[22] 臺灣大學

領隊：黃國恩

教練：黃國恩

1046 王之富

[23] 臺灣師大

領隊：須文蔚

教練：陳顯斌

1047 徐翊堯

1048 楊英典

1049 周崇恩

1050 陳政廷

1051 何晉良

[24] 臺灣體大

領隊：劉明煌

教練：劉文等

教練：楊勇緯

管理：曾裕品

1052 楊紹生

1053 邱韋傑

1054 郭佳祐

1055 林崇佑

1056 吳承恩

1057 廖品鴻

1058 蔡杰恩

1059 徐建安

1060 鄭信泓

1061 蘇國豪

1062 羅智億

1063 陳重源

[25] 國立體大

領隊：何金山

教練：蔡明諺

教練：侯碧燕

教練：鄭彥銘

管理：徐詩晴

管理：李季庭

管理：蘇沛寧

1064 許民煒

1065 張梓浩

1066 江英滌

1067 陳彥華

1068 朱晉良

1069 黃凱祈

1070 黃晟璋

1071 楊浩廷

1072 蔡鎧安

1073 張浚璋

1074 林禹昕

1075 陳鵬宇

[26] 逢甲大學

教練：蔡宗旻

1076 林柏叡

[27] 陸軍專校

教練：王龍騰

管理：林敬恩

1077 邱柏笙

1078 莊玉麟

1079 陳聖凱

[28] 景文科大

教練：林鼎政

管理：張世翰

1080 王翊琹

1081 吳思承

1082 黃俊暉

[29] 北市大學

領隊：陳姿伶

教練：王沁芳

教練：謝博鈞

教練：梅 倪

1083 陳志威

1084 陳威廷

1085 林威成

1086 陳晨新

1087 張耕銜

1088 廖宜承

1089 謝靖愷

1090 吳東隆

1091 洪威程

1092 康凱浚

1093 張言誠

1094 黃星凱

[30] 城市科大

領隊：陳寅全

教練：邱翊宸

管理：邱嘉宏

1095 周金龍

1096 林庭安

[31] 警察專校

教練：葉小薇

管理：李竹萱

1097 潘宥盛

1098 李明勳

1099 林昀毅

1100 達倫·索克
魯曼

1101 謝閔宇

1102 鄭宜安

1103 郭俊呈

1104 黃敬紘

1105 陳品勳

[32] 輔仁大學

領隊：黃柏芳

教練：許皓鈞

1106 汪禹安

1107 林立恩

1108 盧佑承

[33] 德明科大

領隊：張宏明

教練：紀凱庭

管理：陳玉蘭

1109 顏碩亨

1110 邱柏源

1111 許竣愷

1112 莊宜恩

【公開女生組】職隊員號碼對照表

- [1] 中山醫大
領隊：黃建寧 教練：林春樺 管理：張怡潔
2001 寇寇霖·伊斯卡卡夫特
- [2] 中央警大
領隊：蔡田木 教練：蔣韻婷 管理：黃莉淇
2002 邱士容 2003 陳均如 2004 鍾沁好
- [3] 中信學院
領隊：施光訓 教練：李奇儒 管理：李佩怡
2005 鄔孝琪 2006 黃芷凌 2007 馬于辰 2008 劉歆蕾
- [4] 文化大學
教練：廖俊強 教練：陳勁穎 管理：張舜育
2009 劉沅蓉
- [5] 台北海大
領隊：倪子翔 教練：徐為紘 管理：陳盈淳
2010 曹妍熒
- [6] 正修科大
領隊：李龍淵 教練：張丙松 管理：郭信聰
2011 李侃蓓
- [7] 吳鳳科大
領隊：蔡宏榮 教練：卓世鏞 管理：黃芷嫻
2012 曾韻筑
- [8] 航空學院
領隊：謝沛箐 教練：葉瀚駿 管理：劉品好
2013 黃心柔
- [9] 長榮大學
領隊：孫惠民 教練：潘柏維 管理：林芳儀
2014 蔡譽雯 2015 陳慶離 2016 黃安婕

[10] 中山大學

教練：徐偉燕

2017 黃湘婷

[11] 東華大學

教練：賴奕弘

管理：張伯郁

2018 王沛珊

2019 王子涵

[12] 屏東大學

領隊：林瑞興

教練：李儒芬

管理：紀恩成

2020 洪玉佳

[13] 屏東科大

領隊：盧威華

教練：楊懿仁

教練：郭癸賓

管理：張佳禾

2021 陳品妤

[14] 政治大學

領隊：王清儼

教練：潘明舉

教練：吳政叡

2022 林瑩珊

[15] 高雄科大

領隊：李祐穎

教練：吳振義

教練：林盈州

2023 鄭婷庭

2024 楊淑媚

[16] 高雄師大

領隊：陳膺成

教練：張震球

管理：曹志豪

2025 邱子芹

2026 焦好柔

[17] 清華大學

教練：張嘉栩

2027 黃玟儀

[18] 臺北護大

領隊：田政文 教練：施佩均 管理：趙 曜
2028 張浣貽 2029 李禮雪 2030 陳雨翎

[19] 臺東大學

領隊：陳秀惠 教練：陳楓舜 教練：羅翊宏 教練：陳燕修 管理：郭文怡
2031 許琳宣 2032 蘇怡寧 2033 袁嫻君 2034 盧玉香 2035 詹育晴
2036 田雨薇

[20] 臺灣大學

領隊：黃國恩 教練：蘇玫尹
2037 楊珮岑

[21] 臺灣體大

領隊：劉明煌 教練：劉文等 教練：楊勇緯 教練：劉佳欣 管理：曾裕品
2038 余懿芳 2039 陳恩汝 2040 張嫻之 2041 陳 庭 2042 陳秀玉
2043 林 炫 2044 楊秀英

[22] 國立體大

領隊：何金山 教練：蔡明諺 教練：侯碧燕 教練：鄭彥銘 管理：蕭瑋晨
管理：林司家
2045 劉子芸 2046 李育彤 2047 王品淳 2048 古 蓁 2049 柯驊芳
2050 王桀曦 2051 余欣苡 2052 張嘉晏 2053 沈奕熙 2054 宋鄭羽含
2055 沈奕君 2056 邱之柔

[23] 淡江大學

教練：王建翔
2057 王沛瑜

[24] 北市大學

領隊：陳姿伶 教練：王沁芳 教練：謝博鈞 教練：梅 倪
2058 郭芯語 2059 林葳婷 2060 蔣雅婷 2061 陳瑜潔 2062 張又文
2063 黃偲瑜 2064 傅意婷 2065 冉艾伶

[25] 警察專校

教練：葉小薇 管理：李竹萱

2066 陳筱臻 2067 黃翊淳

[26] 輔仁大學

領隊：黃柏芳 教練：許皓鈞

2068 鄭文綺

[27] 德明科大

領隊：張宏明 教練：紀凱庭 管理：陳玉蘭

2069 許王淑卉

【一般男生組】職隊員號碼對照表

[1] 中山醫大

領隊：黃建寧 教練：林春樺 管理：張怡潔
3001 周國奐 3002 曾文成 3003 陳品恩

[2] 中央警大

領隊：蔡田木 教練：陳盈龍 管理：林繹臣
3004 黃逸宸 3005 王湘霖 3006 黃瀚霆 3007 簡穎歡 3008 陳泊諺
3009 陳子戡 3010 陳彥詔 3011 王紀雲 3012 蔡大晉 3013 朱胤辰
3014 洪睿辰 3015 常皓凱

[3] 中信學院

領隊：施光訓 教練：李奇儒 管理：李佩怡
3016 黃緯哲

[4] 中原大學

教練：邱健安
3017 巫昱霆

[5] 中國醫大

領隊：王佩凡 教練：詹皓程 管理：詹一民
3018 侯予丹

[6] 元智大學

領隊：莊英萬 教練：簡銘嘗
3019 王柏人 3020 黃崇恩 3021 李宇恩 3022 高鳴鴻 3023 黃立丞
3024 王瑞賢 3025 朱俊彥 3026 彭竣威

[7] 正修科大

領隊：李龍淵 教練：張丙松 管理：郭信聰
3027 黃昱傑

[8] 吳鳳科大

領隊：蔡宏榮 教練：卓世鏞 管理：黃芷嫻
3028 林曄程

- [9] 空軍官校
領隊：謝韶航 教練：陳 潛 管理：顏筱璋 管理：朱峻源 管理：王辰軒
管理：陳建蒼 管理：鄭晏如 管理：林柏宇
3029 黃胤宸
- [10] 航空學院
領隊：謝沛箐 教練：葉瀚駿 管理：劉品妤
3030 趙子齊 3031 蔣豐懋
- [11] 長庚科大
領隊：陳文詮 教練：陳南福 管理：江勁政
3032 胡恩綸 3033 邱皇嘉 3034 謝孟軒 3035 李宥陞
- [12] 長榮大學
領隊：孫惠民 教練：潘柏維 管理：林芳儀
3036 李承恩
- [13] 南亞學院
領隊：張仁家 教練：吳國輝 管理：董金龍
3037 陳海靖 3038 李柏道
- [14] 建國科大
教練：卓宇軒
3039 阮瑞凱
- [15] 高雄空大
教練：黃志偉
3040 陳威宇
- [16] 高醫大學
教練：李宛俞
3041 羅聖堯 3042 王柏淮
- [17] 中央大學
領隊：蕭述三 教練：劉振華
3043 李翊華 3044 陳法澈

[18] 中興大學

教練：陳培季

3045 方璟中

[19] 成功大學

教練：陳敬昌

3046 謝卓熹

管理：鍾明衛

3047 張哲維

3048 游丞煒

3049 潘威仰

[20] 東華大學

教練：賴奕弘

3050 郭冠宏

管理：張伯郁

3051 陳禹辰

[21] 屏東科大

領隊：盧威華

3052 陳冠霖

3057 賈布爾

教練：楊懿仁

3053 謝汭宇

3058 連殷頡

教練：郭癸賓

3054 簡虹騏

3059 牛家均

管理：張佳禾

3055 陳彥丞

3056 蔡浩珉

[22] 政治大學

領隊：王清欉

3060 何嘉晉

3065 陳彥宇

教練：吳政叡

3061 鄭荏鍇

3066 黃天利

教練：潘明舉

3062 陳建豪

3063 洪健智

3064 曾柏凱

[23] 高雄科大

領隊：李祐穎

3067 李祐茗

3072 黃崇昊

教練：吳振義

3068 宋福濬

3073 蒲國宇

教練：林盈州

3069 楊凱傑

3074 劉敏鴻

3070 陳善宇

3071 鄭靖諭

[24] 清華大學

教練：張嘉栩

3075 林志育

管理：葉軒宇

3076 孫若嘉

3077 張照國

3078 盧佳慷

3079 梅原敦史

[25] 陽明交大

領隊：游鳳芸

3080 高培淞

教練：詹振杰

[26] 雲林科大

教練：謝秀芳

3081 許慈宇

3082 王毓仁

3083 林泓儒

3084 盧宜宏

[27] 嘉義大學

教練：呂彥儀

3085 周睿凱

3090 李 杰

3086 詹晨平

3087 黃晨歲

3088 葉瀚傑

3089 吳睿朋

[28] 臺中教大

領隊：李榮煥

3091 陳明鎮

教練：李青忠

[29] 臺北大學

領隊：吳慧卿

3092 鄭佳曜

教練：杜鴻毅

[30] 臺灣大學

領隊：黃國恩

3093 翁益寧

3098 徐瑋駿

教練：黃國恩

3094 吳宜哲

3099 尤 利

管理：傅德筠

3095 張秉廷

3100 林靖達

3096 任禾翔

3101 李長謀

3097 賴韋丞

[31] 臺灣師大

領隊：須文蔚

3102 陳宥宏

3107 周正易

教練：陳顯斌

3103 姜柏宇

3108 趙亭云

3104 陳承志

3109 許哲豪

3105 陳昱維

3110 邱裕恒

3106 李成鴻

[32] 臺灣體大

領隊：劉明煌

3111 王翊仲

教練：劉佳欣

管理：曾裕品

[33] 淡江大學

教練：王建翔

3112 蔡少鈞

[34] 逢甲大學

教練：蔡宗旻

3113 蘇祺詠

3118 鄭傑倫

3114 劉柏廷

3119 林澤毅

3115 陳星穎

3120 陳禹安

3116 張誌原

3117 Wilson Bordichon

[35] 陸軍官校

領隊：林明源 教練：洪偉清 管理：蔡嘉偉
3121 黃民宇 3122 楊震哲 3123 郭展佑 3124 高聆筌 3125 陳奕翔
3126 郭崇恩 3127 劉晉良 3128 麥志丞

[36] 陸軍專校

教練：王龍騰 管理：林敬恩
3129 江晉鑫 3130 孫善軒 3131 陳威宇 3132 徐振皓 3133 林昌逸
3134 黃泓誠 3135 謝其峰 3136 黃志恩

[37] 景文科大

教練：林鼎政 管理：張世翰
3137 羅鉉浙 3138 傅少禾 3139 陳錦忠

[38] 朝陽科大

教練：柯文益
3140 楊憲紘 3141 游東霖 3142 陳睿宥 3143 黃聖傑 3144 林能德
3145 陳韋中 3146 廖唯翔 3147 邱弘恩 3148 邱廣輝 3149 黃駿瑋
3150 陳泓丞

[39] 慈濟大學

領隊：劉怡均 教練：黃志強 管理：陳聰毅
3151 陳正御 3152 劉黃元澤

[40] 嘉藥大學

領隊：張翊峰 教練：陳治平 管理：盧素娥
3153 陳律維 3154 陳冠豪 3155 劉至相 3156 徐鈺恩

[41] 實踐大學

領隊：洪久賢 教練：周源日
3157 黃沛銓

[42] 警察專校

教練：葉小薇 管理：李竹萱
3158 田元皓 3159 洪國通 3160 陳昱全 3161 楊恆源 3162 張 軍
3163 邱子恆 3164 吳秉陽 3165 陳禹睿 3166 黃冠翔 3167 白乙峰

[43] 輔仁大學

領隊：黃柏芳

教練：許皓鈞

3168 鍾宇峻

3169 黃柏誌

3170 劉又愷

[44] 德明科大

領隊：張宏明

教練：紀凱庭

管理：陳玉蘭

3171 楊亞綸

3172 張岳宸

3173 陳威廷

3174 黃丞駿

3175 王冠勛

[45] 樹人醫專

領隊：林品瑄

教練：廖柏峻

管理：宋壬夫

管理：林孟儒

3176 林柏程

3177 陳家誼

【一般女生組】職隊員號碼對照表

[1] 中山醫大

領隊：黃建寧
4001 龔好捷

教練：林春樺
4002 秦伊妘

管理：張怡潔
4003 陳虹如

[2] 中央警大

領隊：蔡田木
4004 呂佳錚
4009 林景云

教練：蔣韻婷
4005 劉子葳
4010 黃芃瑜

管理：黃莉淇
4006 江姿穎
4007 楊瑜潔
4008 羅裕慧

[3] 中華醫大

領隊：李碧娥
4011 姚仔安

教練：盧彥丞

管理：徐文冠

[4] 元智大學

領隊：莊英萬
4012 莊宜蓁

教練：簡銘嘗
4013 黃纒帆

[5] 世新大學

教練：林峻祺
4014 齊沛瑜

4015 黃瑀緹

[6] 佛光大學

領隊：周俊三
4016 宋慧慈

教練：張國信

管理：周玉梅

[7] 吳鳳科大

領隊：蔡宏榮
4017 黃庭瑋

教練：卓世鏞
4018 洪小蓁

管理：黃芷嫻
4019 林芳瑜

[8] 航空學院

領隊：謝沛箐
4020 蔡雅茹

教練：葉瀚駿

管理：劉品好

[9] 長庚科大

領隊：李江文
4021 陳泯蓁
4026 林姿妍

教練：陳南福
4022 賴盈盈
4027 歐昱均

管理：江勁政
4023 陳宇璇
4028 張沛璇

4024 林茜羚
4025 黃俐綾
4029 郭馥禎

- [10] 中正大學
領隊：廖俊儒 教練：馮冠傑 管理：宇冠綦
4030 李宜紋
- [11] 成功大學
教練：陳敬昌 管理：鍾明衛
4031 黃妍心 4032 洪慈薇
- [12] 東華大學
教練：賴奕弘 管理：張伯郁
4033 楊幸慈 4034 陳佳好 4035 蘇之觀
- 領隊：盧威華 教練：楊懿仁 教練：郭癸賓 管理：張佳禾
4036 李佳偉 4037 吳羽玄 4038 盧詠葳
- [14] 政治大學
領隊：王清欉 教練：潘明舉 教練：吳政叡
4039 盧詠綦 4040 周文靖 4041 徐迎家 4042 許念慈 4043 鄭品加
4044 福媛芳 4045 曾語涵
- [15] 高雄科大
領隊：李祐穎 教練：吳振義 教練：林盈州
4046 陳韋如 4047 朱芷儀 4048 廖芮萱 4049 鄭旻欣 4050 蔡佩穎
- [16] 清華大學
教練：張嘉栩 管理：葉軒宇
4051 蘇勻郁 4052 高泉琳 4053 鍾昕佑 4054 楊詠喬
- [17] 雲林科大
教練：謝秀芳
4055 徐悅甯 4056 楊涵仔 4057 王詩晴 4058 蔡宇庭 4059 陳好萱
- [18] 嘉義大學
教練：呂彥儀
4060 邱金妮 4061 林子嘉 4062 孫譽恩 4063 陳鈴雅 4064 沈昕柔

- [19] 臺灣大學
領隊：黃國恩 教練：蘇玫尹 管理：傅德筠
4065 葉懿琦 4066 邱巧昀 4067 陳玟伶 4068 李慕箴 4069 陳藝方
4070 武星彤 4071 陳姿妤 4072 顧敏曦
- [20] 臺灣師大
領隊：須文蔚 教練：陳顯斌
4073 余心嵐 4074 傅筠琇 4075 陳苡方 4076 徐薇捷 4077 莊欣庭
4078 李穎安 4079 許筠婕
- [21] 國防大學
領隊：蕭嘉銘 教練：楊種發 管理：陳盈村
4080 楊詠評
- [22] 淡江大學
教練：王建翔
4081 張羽柔
- [23] 逢甲大學
教練：蔡宗旻
4082 許芷瑜 4083 謝佳臻 4084 廖佳盈
- [24] 陸軍專校
教練：王龍騰 管理：林敬恩
4085 黃惠香 4086 徐佩慈
- [25] 景文科大
教練：林鼎政 管理：張世翰
4087 林穎暄 4088 周卉妤 4089 李鳳英
- [26] 朝陽科大
教練：柯文益
4090 楊俐彤 4091 曾歆芮 4092 阮郁潔 4093 林雨潔 4094 黃文柔
4095 陳品竹 4096 陳怡潔 4097 邱雨蓁
- [27] 警察專校
教練：葉小薇 管理：李竹萱
4098 詹博媛

[28] 德明科大

領隊：張宏明

4099 吳晨瑄

教練：紀凱庭

4100 辜奕璇

管理：陳玉蘭

[29] 樹人醫專

領隊：林品瑄

4101 羅芊瑤

教練：廖柏峻

管理：宋壬夫

管理：林孟儒

中華民國 115 年全國大專校院運動會柔道分項分組編配表

【公開男生組】分項分組編配表

1. 第一級(60 公斤以下) (共 17 名參賽, 決賽取前 8 名)

1004 王浩宇(文化大學)	1009 葉宗祐(台北海大)	1023 兵翊豪(東華大學)
1024 胡博清(虎尾科大)	1025 許宏恩(金門大學)	1026 洪睿廷(屏東科大)
1033 賴旻洋(清華大學)	1037 潘建璋(臺東大學)	1049 周崇恩(臺灣師大)
1052 楊紹生(臺灣體大)	1053 邱韋傑(臺灣體大)	1064 許民煒(國立體大)
1077 邱柏笙(陸軍專校)	1083 陳志威(北市大學)	1084 陳威廷(北市大學)
1106 汪禹安(輔仁大學)	1109 顏碩亨(德明科大)	

2. 第二級(60.1~66 公斤) (共 23 名參賽, 決賽取前 8 名)

1001 王朔明(中央警大)	1002 劉鎰霆(中央警大)	1005 許恒晉(文化大學)
1010 陳泊諺(台北海大)	1014 李亞祐(航空學院)	1027 陳品任(政治大學)
1028 柯宇承(高雄科大)	1035 吳承言(雲林科大)	1038 林敬翔(臺東大學)
1039 林育伸(臺東大學)	1054 郭佳祐(臺灣體大)	1055 林崇佑(臺灣體大)
1065 張梓浩(國立體大)	1066 江英傑(國立體大)	1076 林柏叡(逢甲大學)
1078 莊玉麟(陸軍專校)	1080 王翊珽(景文科大)	1081 吳思承(景文科大)
1085 林威成(北市大學)	1097 潘宥盛(警察專校)	1098 李明勳(警察專校)
1107 林立恩(輔仁大學)	1110 邱柏源(德明科大)	

3. 第三級(66.1~73 公斤) (共 24 名參賽, 決賽取前 8 名)

1006 鄭彥忠(文化大學)	1011 黃威諺(台北海大)	1012 李昀霖(台北海大)
1022 張伯郁(東華大學)	1029 陳泓瑀(高雄科大)	1031 邱維喆(高雄師大)
1032 趙令翔(清華大學)	1036 賴柏叡(彰化師大)	1040 謝韋豪(臺東大學)
1041 林承宏(臺東大學)	1045 高詠恩(臺南大學)	1046 王之富(臺灣大學)
1047 徐翊堯(臺灣師大)	1048 楊英典(臺灣師大)	1056 吳承恩(臺灣體大)
1057 廖品鴻(臺灣體大)	1067 陳彥華(國立體大)	1068 朱晉良(國立體大)
1086 陳晨新(北市大學)	1087 張耕銜(北市大學)	1099 林昀毅(警察專校)
1100 達倫·索克魯曼(警察專校)	1111 許竣愷(德明科大)	1112 莊宜恩(德明科大)

4. 第四級(73.1~81 公斤) (共 21 名參賽, 決賽取前 8 名)

1003 林承諭(中信學院)	1013 方初宸(台北海大)	1017 林家麒(長榮大學)
1018 陳奕愷(長榮大學)	1019 陳祈衡(南亞學院)	1020 蔡方碩(南亞學院)
1043 孫立威(臺東大學)	1044 郭育誠(臺東大學)	1050 陳政廷(臺灣師大)
1051 何晉良(臺灣師大)	1061 蘇國豪(臺灣體大)	1062 羅智億(臺灣體大)
1072 蔡鎧安(國立體大)	1073 張浚瑋(國立體大)	1079 陳聖凱(陸軍專校)
1082 黃俊曄(景文科大)	1093 張言誠(北市大學)	1094 黃星凱(北市大學)
1104 黃敬紘(警察專校)	1105 陳品勳(警察專校)	1108 盧佑承(輔仁大學)

5. 第五級(81.1~90 公斤) (共 11 名參賽, 決賽取前 8 名)

1008 黃鈞奕(文化大學)	1021 譚英棋(中正大學)	1030 薛幼彥(高雄科大)
1034 王瑞穎(陽明交大)	1063 陳重源(臺灣體大)	1074 林禹昕(國立體大)
1075 陳鵬宇(國立體大)	1088 廖宜承(北市大學)	1089 謝靖愷(北市大學)
1095 周金龍(城市科大)	1101 謝閔宇(警察專校)	

6. 第六級(90.1~100 公斤) (共 10 名參賽, 決賽取前 8 名)

1015 湯凡毅(長榮大學)	1016 李維恩(長榮大學)	1042 吳品慶(臺東大學)
1058 蔡杰恩(臺灣體大)	1059 徐建安(臺灣體大)	1069 黃凱祈(國立體大)
1090 吳東隆(北市大學)	1091 洪威程(北市大學)	1102 鄭宜安(警察專校)
1103 郭俊呈(警察專校)		

7. 第七級(100.1 公斤以上) (共 6 名參賽, 決賽取前 4 名)

1007 李睿哲(文化大學)	1060 鄭信泓(臺灣體大)	1070 黃晟瑋(國立體大)
1071 楊浩廷(國立體大)	1092 康凱浚(北市大學)	1096 林庭安(城市科大)

【公開女生組】分項分組編配表

1. 第一級(48 公斤以下) (共 11 名參賽，決賽取前 8 名)

2001 寇蔻霖·伊斯卡卡夫特(中山醫大)	2008 劉歆蕾(中信學院)	2017 黃湘婷(中山大學)
2027 黃玟儀(清華大學)	2036 田雨薇(臺東大學)	2043 林 炫(臺灣體大)
2044 楊秀英(臺灣體大)	2055 沈奕君(國立體大)	2056 邱之柔(國立體大)
2064 傅意婷(北市大學)	2065 冉艾伶(北市大學)	

2. 第二級(48.1~52 公斤) (共 13 名參賽，決賽取前 8 名)

2007 馬于辰(中信學院)	2016 黃安婕(長榮大學)	2019 王子涵(東華大學)
2022 林瑩珊(政治大學)	2024 楊淑媚(高雄科大)	2026 焦好柔(高雄師大)
2034 盧玉香(臺東大學)	2035 詹育晴(臺東大學)	2041 陳 庭(臺灣體大)
2042 陳秀玉(臺灣體大)	2053 沈奕熙(國立體大)	2054 宋鄭羽含(國立體大)
2058 郭芯語(北市大學)		

3. 第三級(52.1~57 公斤) (共 12 名參賽，決賽取前 8 名)

2002 邱士容(中央警大)	2010 曹妍熒(台北海大)	2011 李侃蓓(正修科大)
2018 王沛珊(東華大學)	2020 洪玉佳(屏東大學)	2025 邱子芹(高雄師大)
2028 張浣貽(臺北護大)	2031 許琳宣(臺東大學)	2032 蘇怡寧(臺東大學)
2045 劉子芸(國立體大)	2046 李育彤(國立體大)	2059 林葳婷(北市大學)

4. 第四級(57.1~63 公斤) (共 16 名參賽, 決賽取前 8 名)

2003 陳均如(中央警大)	2005 鄔孝琪(中信學院)	2013 黃心柔(航空學院)
2014 蔡譽雯(長榮大學)	2021 陳品妤(屏東科大)	2023 鄭婷庭(高雄科大)
2029 李禮雪(臺北護大)	2030 陳雨翎(臺北護大)	2033 袁佩君(臺東大學)
2037 楊珮岑(臺灣大學)	2038 余懿芳(臺灣體大)	2047 王品淳(國立體大)
2048 古 蓁(國立體大)	2057 王沛瑜(淡江大學)	2060 蔣雅婷(北市大學)
2061 陳瑜潔(北市大學)		

5. 第五級(63.1~70 公斤) (共 8 名參賽, 決賽取前 6 名)

2004 鍾沁妤(中央警大)	2012 曾韻筑(吳鳳科大)	2015 陳慶離(長榮大學)
2039 陳恩汝(臺灣體大)	2049 柯驊芳(國立體大)	2062 張又文(北市大學)
2063 黃偲瑜(北市大學)	2066 陳筱臻(警察專校)	

6. 第六級(70.1~78 公斤) (共 4 名參賽, 決賽取前 2 名)

2006 黃芷凌(中信學院)	2050 王桀曦(國立體大)	2067 黃翊淳(警察專校)
2069 許王淑卉(德明科大)		

7. 第七級(78.1 公斤以上) (共 5 名參賽, 決賽取前 3 名)

2009 劉沅蓉(文化大學)	2040 張嫻之(臺灣體大)	2051 余欣苙(國立體大)
2052 張嘉晏(國立體大)	2068 鄭文綺(輔仁大學)	

【一般男生組】分項分組編配表

1. 第一級(60 公斤以下) (共 34 名參賽, 決賽取前 8 名)

3001 周國奐(中山醫大)	3004 黃逸宸(中央警大)	3005 王湘霖(中央警大)
3019 王柏人(元智大學)	3020 黃崇恩(元智大學)	3029 黃胤宸(空軍官校)
3039 阮瑞凱(建國科大)	3041 羅聖堯(高醫大學)	3046 謝卓熹(成功大學)
3047 張哲維(成功大學)	3050 郭冠宏(東華大學)	3064 曾柏凱(政治大學)
3065 陳彥宇(政治大學)	3067 李祐茗(高雄科大)	3068 宋福濬(高雄科大)
3077 張照國(清華大學)	3086 詹晨平(嘉義大學)	3087 黃晨崑(嘉義大學)
3096 任禾翔(臺灣大學)	3097 賴韋丞(臺灣大學)	3107 周正易(臺灣師大)
3108 趙亭云(臺灣師大)	3111 王翊仲(臺灣體大)	3113 蘇祺詠(逢甲大學)
3114 劉柏廷(逢甲大學)	3121 黃民宇(陸軍官校)	3122 楊震哲(陸軍官校)
3129 江晉鑫(陸軍專校)	3140 楊憲紘(朝陽科大)	3141 游東霖(朝陽科大)
3153 陳律維(嘉藥大學)	3158 田元皓(警察專校)	3171 楊亞綸(德明科大)
3172 張岳宸(德明科大)		

2. 第二級(60.1~66 公斤) (共 38 名參賽, 決賽取前 8 名)

3006 黃瀚霆(中央警大)	3007 簡穎叡(中央警大)	3018 侯予丹(中國醫大)
3021 李宇恩(元智大學)	3022 高鳴鴻(元智大學)	3030 趙子齊(航空學院)
3032 胡恩綸(長庚科大)	3037 陳海靖(南亞學院)	3040 陳威宇(高雄空大)
3042 王柏淮(高醫大學)	3043 李翊華(中央大學)	3052 陳冠霖(屏東科大)
3053 謝汭宇(屏東科大)	3060 何嘉晉(政治大學)	3061 鄭荏鐸(政治大學)
3069 楊凱傑(高雄科大)	3070 陳善宇(高雄科大)	3075 林志育(清華大學)
3076 孫若嘉(清華大學)	3081 許慈宇(雲林科大)	3085 周睿凱(嘉義大學)
3091 陳明鎮(臺中教大)	3092 鄭佳曜(臺北大學)	3093 翁益寧(臺灣大學)
3094 吳宜哲(臺灣大學)	3102 陳宥宏(臺灣師大)	3103 姜柏宇(臺灣師大)
3115 陳星穎(逢甲大學)	3116 張誌原(逢甲大學)	3123 郭展佑(陸軍官校)
3124 高聆筌(陸軍官校)	3137 羅鉉浙(景文科大)	3142 陳睿宥(朝陽科大)
3143 黃聖傑(朝陽科大)	3154 陳冠豪(嘉藥大學)	3157 黃沛銓(實踐大學)
3159 洪國通(警察專校)	3168 鍾宇峻(輔仁大學)	

3. 第三級(66.1~73 公斤) (共 34 名參賽, 決賽取前 8 名)

3002 曾文成(中山醫大)	3008 陳泊諺(中央警大)	3013 朱胤辰(中央警大)
3016 黃緯哲(中信學院)	3017 巫昱霆(中原大學)	3023 黃立丞(元智大學)
3033 邱皇嘉(長庚科大)	3034 謝孟軒(長庚科大)	3045 方璟中(中興大學)
3054 簡虹騏(屏東科大)	3062 陳建豪(政治大學)	3063 洪健智(政治大學)
3071 鄭靖諭(高雄科大)	3072 黃崇昊(高雄科大)	3080 高培淞(陽明交大)
3095 張秉廷(臺灣大學)	3104 陳承志(臺灣師大)	3105 陳昱維(臺灣師大)
3117 Wilson Bordichon(逢甲大學)	3118 鄭傑倫(逢甲大學)	3125 陳奕翔(陸軍官校)
3126 郭崇恩(陸軍官校)	3130 孫善軒(陸軍專校)	3131 陳威宇(陸軍專校)
3138 傅少禾(景文科大)	3144 林能德(朝陽科大)	3145 陳韋中(朝陽科大)
3151 陳正御(慈濟大學)	3152 劉黃元澤(慈濟大學)	3155 劉至相(嘉藥大學)
3160 陳昱全(警察專校)	3161 楊恆源(警察專校)	3169 黃柏誌(輔仁大學)
3176 林柏程(樹人醫專)		

4. 第四級(73.1~81 公斤) (共 29 名參賽, 決賽取前 8 名)

3003 陳品恩(中山醫大)	3014 洪睿辰(中央警大)	3015 常皓凱(中央警大)
3028 林暉程(吳鳳科大)	3036 李承恩(長榮大學)	3038 李柏道(南亞學院)
3048 游丞煒(成功大學)	3049 潘威仰(成功大學)	3051 陳禹辰(東華大學)
3056 蔡濔珉(屏東科大)	3057 賈布爾(屏東科大)	3078 盧佳慷(清華大學)
3083 林泓儒(雲林科大)	3088 葉瀚傑(嘉義大學)	3089 吳睿朋(嘉義大學)
3098 徐瑋駿(臺灣大學)	3099 尤利(臺灣大學)	3112 蔡少鈞(淡江大學)
3119 林澤毅(逢甲大學)	3127 劉晉良(陸軍官校)	3128 麥志丞(陸軍官校)
3135 謝其峰(陸軍專校)	3136 黃志恩(陸軍專校)	3149 黃駿瑋(朝陽科大)
3150 陳泓丞(朝陽科大)	3166 黃冠翔(警察專校)	3167 白乙峰(警察專校)
3170 劉又愷(輔仁大學)	3175 王冠勛(德明科大)	

5. 第五級(81.1~90 公斤) (共 24 名參賽, 決賽取前 8 名)

3009 陳子戡(中央警大)	3010 陳彥詔(中央警大)	3027 黃昱傑(正修科大)
3031 蔣豐懋(航空學院)	3035 李宥陞(長庚科大)	3044 陳法澈(中央大學)
3058 連殷頡(屏東科大)	3059 牛家均(屏東科大)	3066 黃天利(政治大學)
3074 劉敏鴻(高雄科大)	3079 梅原敦史(清華大學)	3084 盧宜宏(雲林科大)
3090 李 杰(嘉義大學)	3100 林靖達(臺灣大學)	3101 李長謀(臺灣大學)
3109 許哲豪(臺灣師大)	3110 邱裕恒(臺灣師大)	3120 陳禹安(逢甲大學)
3132 徐振皓(陸軍專校)	3133 林昌逸(陸軍專校)	3146 廖唯翔(朝陽科大)
3162 張 軍(警察專校)	3163 邱子恆(警察專校)	3177 陳家誼(樹人醫專)

6. 第六級(90.1~100 公斤) (共 10 名參賽, 決賽取前 8 名)

3011 王紀雲(中央警大)	3024 王瑞賢(元智大學)	3025 朱俊彥(元智大學)
3055 陳彥丞(屏東科大)	3073 蒲國宇(高雄科大)	3106 李成鴻(臺灣師大)
3134 黃泓誠(陸軍專校)	3147 邱弘恩(朝陽科大)	3164 吳秉陽(警察專校)
3165 陳禹睿(警察專校)		

7. 第七級(100.1 公斤以上) (共 8 名參賽, 決賽取前 6 名)

3012 蔡大晉(中央警大)	3026 彭竣威(元智大學)	3082 王毓仁(雲林科大)
3139 陳錦忠(景文科大)	3148 邱廣輝(朝陽科大)	3156 徐鈺恩(嘉藥大學)
3173 陳威廷(德明科大)	3174 黃丞駿(德明科大)	

【一般女生組】分項分組編配表

1. 第一級(48 公斤以下) (共 24 名參賽，決賽取前 8 名)

4002 秦伊妘(中山醫大)	4003 陳虹如(中山醫大)	4010 黃芃瑜(中央警大)
4011 姚仔安(中華醫大)	4013 黃總帆(元智大學)	4015 黃瑀緹(世新大學)
4019 林芳瑜(吳鳳科大)	4028 張沛璇(長庚科大)	4029 郭馥禎(長庚科大)
4032 洪慈薇(成功大學)	4035 蘇之觀(東華大學)	4038 盧詠葳(屏東科大)
4045 曾語涵(政治大學)	4054 楊詠喬(清華大學)	4059 陳好萱(雲林科大)
4064 沈昕柔(嘉義大學)	4071 陳姿妤(臺灣大學)	4072 顧敏曦(臺灣大學)
4078 李穎安(臺灣師大)	4079 許筠婕(臺灣師大)	4086 徐佩慈(陸軍專校)
4096 陳怡潔(朝陽科大)	4097 邱雨蓁(朝陽科大)	4100 辜奕璇(德明科大)

2. 第二級(48.1~52 公斤) (共 19 名參賽，決賽取前 8 名)

4004 呂佳錚(中央警大)	4026 林姿妍(長庚科大)	4027 歐昱均(長庚科大)
4034 陳佳妤(東華大學)	4037 吳羽玄(屏東科大)	4043 鄭品加(政治大學)
4044 福媛芳(政治大學)	4050 蔡佩穎(高雄科大)	4052 高泉琳(清華大學)
4053 鍾昕佑(清華大學)	4057 王詩晴(雲林科大)	4058 蔡宇庭(雲林科大)
4069 陳藝方(臺灣大學)	4070 武星彤(臺灣大學)	4076 徐薇捷(臺灣師大)
4077 莊欣庭(臺灣師大)	4087 林穎暄(景文科大)	4094 黃文柔(朝陽科大)
4095 陳品竹(朝陽科大)		

3. 第三級(52.1~57 公斤) (共 25 名參賽，決賽取前 8 名)

4001 龔好捷(中山醫大)	4005 劉子葳(中央警大)	4006 江姿穎(中央警大)
4012 莊宜蓁(元智大學)	4014 齊沛瑜(世新大學)	4016 宋慧慈(佛光大學)
4017 黃庭堉(吳鳳科大)	4018 洪小蓁(吳鳳科大)	4021 陳泯蓁(長庚科大)
4022 賴盈盈(長庚科大)	4031 黃妍心(成功大學)	4033 楊幸慈(東華大學)
4039 盧詠蓁(政治大學)	4040 周文靖(政治大學)	4046 陳韋如(高雄科大)
4060 邱金妮(嘉義大學)	4061 林子嘉(嘉義大學)	4065 葉懿琦(臺灣大學)

4066 邱巧昀(臺灣大學) 4073 余心嵐(臺灣師大) 4074 傅筠琇(臺灣師大)
4082 許芷瑜(逢甲大學) 4090 楊俐彤(朝陽科大) 4091 曾歆芮(朝陽科大)
4101 羅芊瑤(樹人醫專)

4. 第四級(57.1~63 公斤) (共 17 名參賽，決賽取前 8 名)

4023 陳宇璇(長庚科大) 4024 林茜羚(長庚科大) 4041 徐迎家(政治大學)
4047 朱芷儀(高雄科大) 4048 廖芮萱(高雄科大) 4051 蘇勻郁(清華大學)
4055 徐悅甯(雲林科大) 4062 孫譽恩(嘉義大學) 4067 陳玟伶(臺灣大學)
4075 陳苡方(臺灣師大) 4081 張羽柔(淡江大學) 4083 謝佳臻(逢甲大學)
4085 黃惠香(陸軍專校) 4088 周卉妤(景文科大) 4092 阮郁潔(朝陽科大)
4093 林雨潔(朝陽科大) 4098 詹博媛(警察專校)

5. 第五級(63.1~70 公斤) (共 11 名參賽，決賽取前 8 名)

4007 楊瑜潔(中央警大) 4030 李宜紋(中正大學) 4036 李佳偉(屏東科大)
4042 許念慈(政治大學) 4049 鄭旻欣(高雄科大) 4056 楊涵仔(雲林科大)
4063 陳鈴雅(嘉義大學) 4068 李慕箴(臺灣大學) 4080 楊詠評(國防大學)
4089 李鳳英(景文科大) 4099 吳晨瑄(德明科大)

6. 第六級(70.1~78 公斤) (共 5 名參賽，決賽取前 3 名)

4008 羅裕慧(中央警大) 4009 林景云(中央警大) 4020 蔡雅茹(航空學院)
4025 黃俐綾(長庚科大) 4084 廖佳盈(逢甲大學)

中華民國 115 年全國大專校院運動會 競賽規程(總則)

第一條 依據：本競賽規程依據全國大專校院運動會（以下簡稱「全大運」）舉辦準則第九條規定訂定之。

第二條 宗旨：為發展我國大專校院競技運動風氣，提高運動技術水準，培育優秀運動員，特舉辦中華民國 115 年全大運。

第三條 主辦機關：運動部。

第四條 承辦單位：國立中央大學。

第五條 機關及單位：教育部、環境部、臺北市政府、新北市政府、臺中市政府、中央警察大學、中原大學、元智大學、臺北市立大學、健行科技大學、國立體育大學、國家運動訓練中心公西靶場、日月潭國家風景區管理處、桃園市立平鎮高級中等學校、新北市三重區厚德國民小學。

第六條 日期與地點：訂於中華民國 115 年 5 月 2 日（星期六）至 5 月 6 日（星期三）共計 5 天，於國立中央大學及各指定場地舉行、資格賽之比賽日期與地點（請看官網）。

第七條 參加學校：中華民國各公立及已立案之私立大專校院為參賽學校。

第八條 競賽種類及分組：

一、競賽種類：

（一）必辦種類：

1. 田徑
2. 游泳
3. 體操
4. 桌球
5. 羽球
6. 網球
7. 跆拳道
8. 柔道
9. 擊劍
10. 射箭
11. 舉重
12. 射擊
13. 拳擊
14. 空手道
15. 角力
16. 軟式網球
17. 木球
18. 划船
19. 輕艇
20. 自由車。

（二）選辦種類：電子競技。

二、競賽分組：

（一）公開男生組

（二）公開女生組

（三）一般男生組

（四）一般女生組

（五）配合政府新南向政策，邀請南向國家大學運動員參與公開組之競賽，其成績及排名並列。

第九條 各競賽種類之各組、科目、項目及人（隊、組）數限制，依「中華民國 115 年全大運各競賽種類、各組、科目、項目及人（隊、組）數表」（如附件三）規定辦理，相關內容詳如技術手冊（分則）。

第十條 參賽資格：

一、參加比賽之運動員以各校 114 學年度第二學期正式註冊在學之學生（教育部頒布之正式學制者，選讀生、先修生、補習生、空中補校、僑生專修班及各種短期訓練班學生不得參加）。軍、警校院以正期生及專科部學生為限，空中大學之運動

員必須是 114 學年度正式註冊選課之學生始得參賽（需檢附參賽運動員第二學期註冊繳費證明及選課單影本）。

二、身體狀況：

(一)身體健康及性別，由參加各校自行指定醫院檢查及性別認定，可以參加劇烈運動者，並由運動員於運動員保證書（如附件四）中具結，始能報名參加。

(二)性別(Transgender)學生運動員跨組別參賽者，運動部 114 年 10 月 1 日運競（七）字第 1140051517A 號函檢送之跨性別(Transgender)學生運動員參與 115 年全大運試辦實施計畫內容辦理（詳見運動部官網 <https://www.sports.gov.tw/CL/5799>），經審查通過者，得具備跨性別組別報名之資格。

三、運動員註冊：所有參加中華民國 115 年全大運之運動員，必須向運動部委託之中華民國大專院校體育總會（以下簡稱大專體總）辦理運動員註冊；未辦理註冊之各校運動員將無法參加全大運各項比賽。運動員註冊規定由運動部委託之大專體總另行訂定公告辦理。

四、凡經運動部同意備查判處停止比賽權之運動員及相關職隊員，至全大運正式比賽（含資格賽）前 1 日尚未恢復其權利者，不予註冊；已註冊之運動員及相關隊職員，被判處禁賽，而尚未解除禁賽處分者，不得出場及遞補。

五、全大運桌球、羽球及網球一般組各項目報名人數，超過「中華民國 115 年全大運各競賽種類、各組、科目、項目及人（隊、組）數表」規定參賽名額之隊（人）數限制時，由大專體總辦理資格賽，資格賽統一訂定名稱為「中華民國 115 年全國大專校院運動會（運動種類）O 區錦標賽」。

六、參賽分組限制：

(一)公開男生組：凡符合本條第一至三款參賽資格且無第四款情事之各參賽學校男生運動員皆可參加本組。

(二)公開女生組：凡符合本條第一至三款參賽資格且無第四款情事之各參賽學校女生運動員皆可參加本組。

(三)一般男生組：凡符合本條第一至三款參賽資格且無第四款情事，及未受第七款限制之各參賽學校男生運動員才可參加本組。

(四)一般女生組：凡符合本條第一至三款參賽資格且無第四款情事，及未受第七款限制之各參賽學校女生運動員才可參加本組。

(五)同一運動種類運動員不得跨組參賽。

七、參賽運動員(含境外生)具有下列情形之一者應參加公開組：

(一) 體育運動相關系所之學生。

(二) 依中等以上學校運動成績優良學生升學輔導辦法規定入學大專校院及專科學校五年制（以下簡稱五專）之學生，含甄審、甄試、單獨招生、轉學

(插班) 考試加分等 (經轉學插班考試者, 如原參賽組別為一般組或乙組者不在此限)。

(三) 入學管道採計運動專長術科檢定或術科測驗 (非基本體能) 或運動成績之學生。

(四) 具有社會甲組或職業運動員資格者 (如附件五)。

(五) 就讀高級中等以上學校時期入選各競賽種類之國家 (地區) 代表隊運動員, 唯身心障礙比賽之國家 (地區) 代表隊, 不涉及競賽規程第十條第七款第一至四目者, 得參加一般組。

(六) 境外生就讀高級中等以上學校時期參加國際運動總會、國際單項運動總會舉辦之錦標賽、認可之國際比賽, 或列有國際單項運動總會之國際排名。

(七) 就讀高級中等以上學校時期, 參加全國運動會、全國中等學校運動會或升學輔導指定盃賽獲得該競賽種類最優級組前八名運動員。

註1: 境外生係指正式修讀學位之外國學生、僑生 (含港澳)、正式修讀學位之陸生。

註2: 上述第五目之國家 (地區) 係依據國際奧林匹克委員會 (簡稱國際奧委會; 英文: International Olympic Committee, IOC), 所註冊之國家 (地區) 為規範。

八、田徑、游泳由各校自行選拔合乎參賽標準 (詳田徑、游泳技術手冊) 之運動員, 依田徑、游泳技術手冊規定報名; 於全大運所有參賽項目均未晉級或未達標準之學校, 得由田徑、游泳各組報選一名運動員參賽全大運。

符合本條第七款第一目「大專校院體育運動相關系所」係指下列系所:

編號	單位 (學系) 名稱	編號	單位 (學系) 名稱
1	國立臺灣師範大學體育與運動科學系 (含碩士班)、運動競技學系 (含碩士班)	10	國立彰化師範大學運動學系 (含碩士班)
2	國立臺北教育大學體育學系 (含碩士班)	11	國立臺南大學體育學系 (含碩士班)
3	國立臺中教育大學體育學系 (含碩士班)	12	國立高雄師範大學體育學系 (含碩士班)、運動競技與產業學士原住民專班
4	國立嘉義大學體育與健康休閒學系暨研究所	13	國立臺東大學體育學系 (含碩士班)、競技與運動科學學系
5	國立屏東大學體育學系 (含碩士班)	14	國立東華大學體育與運動科學系 (含碩士班)
6	臺北市立大學--體育學系、陸上運動學系、水上運動學系、球類運動學系、技擊運動學系、競技運動訓練研究所	15	輔仁大學體育學系 (含碩士班)
		16	中國文化大學體育學系 (含運動教練碩士班)、技擊運動暨國術學系

7	國立體育大學--陸上運動技術學系、球類運動技術學系、技擊運動技術學系、競技與教練科學研究所	17	國立中正大學運動競技學系
8	國立臺灣體育運動大學--體育學系(含碩士班)、競技運動學系(含碩士班)、技擊運動學系、球類運動學系	18	國立高雄大學運動競技學系
9	國立清華大學運動科學系(含碩士班)	19	長榮大學運動競技學系(所)

第十一條 競賽秩序：

- 一、各競賽種類秩序，由全大運執行委員會（以下簡稱執委會）競賽組公開抽籤或按各競賽種類運動規則規定編排之。
- 二、凡賽程種類項目時間衝突，不得請求變更或調整。

第十二條 註冊報名、單位報到及會議：

- 三、全大運職隊員註冊報名，採電腦網路一次作業完成方式辦理。
- 四、參加學校應於規定時間內向大專體總辦理運動員註冊報名，完成手續後，不得更改名單及種類項目。
- 五、註冊報名規定：從大專體總官方網站 <http://www.ctusf.org.tw> 進行註冊報名工作，各項規定如下：

(一) 註冊報名日期：

1. 註冊：訂於中華民國 114 年 12 月 8 日（星期一）起至 115 年 2 月 23 日（星期一）下午 5 時止，逾時不予受理。
2. 報名：訂於中華民國 115 年 1 月 1 日（星期四）起至 115 年 2 月 25 日（星期三）中午 12 時止，逾時不予受理。

(二) 各參加學校應依據大專體總官方網站之「全大運網路報名作業系統操作規範」辦理註冊報名作業。

(三) 大專體總編製並函送各參加學校帳號、密碼，各參加學校應由承辦人負責辦理完成註冊報名作業。

(四) 各參加學校完成註冊報名手續後，必須將註冊報名表、運動員保證書、個人資料授權書（如附件六）、境外生參賽資格保證書（如附件七）及報名費繳交憑證，於 115 年 3 月 2 日（星期一）下午 5 時送（寄）達大專體總，（10489 臺北市中山區朱崙街 20 號 13 樓，TEL：02-27710300，FAX：02-27710305），俾利辦理資料查核作業。

(五) 各參加學校職隊員註冊報名時，應上傳最近 3 個月內之數位證件照（2 吋正面、脫帽彩色半身照片），俾利大專體總及執委會製發運動員證及職員證，未上傳照片或錯置者不得註冊報名。參賽運動員必須攜帶大會製發之運動員證以備查驗，否則不得參賽。運動員證遺失，得於比賽前兩小時備妥身分證明文件、學生證及照片（2 吋正面脫帽彩色半身）一張至大會競賽組

補辦，號碼布遺失得於賽前兩小時前攜帶運動員證至大會競賽組補發，申請此兩項補辦（發）業務時，每人各需繳交費用新臺幣 500 元整。

(六) 全大運各代表隊教練應取得該運動種類至少 C 級（丙級）以上教練證資格，且在有效期限內，並於線上報名時上傳教練證影本，始得完成報名。

四、抽籤：

(一) 軟式網球於中華民國 115 年 3 月 25 日（星期三），於國立中央大學體育室會議室（桃園市中壢區中大路 300 號）（抽籤時段另行通知），其他各競賽種類依技術手冊規定辦理。

(二) 桌球及木球於中華民國 115 年 3 月 29 日（星期日），於國立中央大學體育室會議室（桃園市中壢區中大路 300 號）（抽籤時段另行通知），其他各競賽種類依技術手冊規定辦理。

(三) 羽球及網球於中華民國 115 年 4 月 1 日（星期三），於國立中央大學體育室會議室（桃園市中壢區中大路 300 號）（抽籤時段另行通知），其他各競賽種類依技術手冊規定辦理。

五、報到：中華民國 115 年 5 月 2 日（星期六）上午 10 至 12 時，假國立中央大學教研大樓 A002 教室（桃園市中壢區中大路 300 號）辦理。

六、報名費：

(一) 田徑、游泳、體操（競技體操、韻律體操）、桌球、羽球、網球、跆拳道（對打、品勢）、柔道、擊劍、射箭、舉重、射擊、拳擊、空手道、角力、軟式網球、木球、划船、輕艇、自由車、電子競技等團體種類，依本規程第八條之分組計算，每一參加學校每一競賽種類報名參賽運動員 5 位（含）以下者，每人繳交報名費新臺幣 800 元整，超過 5 位者，每校每隊為新臺幣 4,000 元整。

(二) 體操、桌球、羽球、網球、跆拳道、擊劍、舉重、射擊、拳擊、軟式網球、角力、木球、電子競技每一競賽分組僅報名參加一人之競賽種類個人賽之運動員，每人繳交報名費新臺幣 800 元整。惟參加雙打（含混雙）項目每組報名費為新臺幣 1,500 元整。

(三) 上列報名參加資格賽之運動種類，晉級會內賽之運動員不再繳交報名費。

(四) 報名費支付方式如下：

1. 支票：開立受款人為「中華民國大專院校體育總會」之支票。

2. 電匯：電匯至「中華民國大專院校體育總會」

合作金庫銀行臺北分行帳號 0540-717-155224 之電匯單。

3. 郵政匯票：購買受款人為「中華民國大專院校體育總會」之郵政匯票。

七、總領隊會議：訂於中華民國 115 年 5 月 2 日（星期六）下午 1 時整，於國立中央大學教研大樓 A002 室（桃園市中壢區中大路 300 號）召開，請參賽單位總領隊出席。

八、各競賽種類技術、裁判會議：依據各競賽種類技術手冊時間地點舉行（不另發通知）。

九、開閉幕典禮：請參加學校之職隊員提前 1 小時至會場指定位置集合。

（一）開幕典禮：中華民國 115 年 5 月 2 日（星期六）下午 5 時，於國立中央大學田徑場（桃園市中壢區中大路 300 號）舉行。

（二）閉幕典禮：中華民國 115 年 5 月 6 日（星期三）下午 4 時，於國立中央大學大禮堂（桃園市中壢區中大路 300 號）舉行。

第十三條 申訴：

- 一、有關競賽爭議申訴案件，應依據中華民國各單項運動協（總）會規則及相關規定辦理；若規則無明文規定者，得先以口頭提出申訴，並於該場比賽結束後 30 分鐘內向各該競賽種類之審判或技術（仲裁）委員或裁判長提出書面申訴。未依規定時間內提出者，不予受理。書面申訴應由該代表隊領隊或教練簽名。
- 二、有關參賽運動員資格不符或冒名參賽之申訴，得先以口頭提出申訴，並於該場比賽結束後 30 分鐘內，向裁判長提出書面申訴，未依規定時間內提出者，不予受理。書面申訴應由該代表隊領隊或教練簽名方予受理，裁判長受理申訴後應立即將申訴案送請全大運組織委員會運動競賽小組。
- 三、任何申訴均須繳交保證金新臺幣 5,000 元，如申訴成功或經裁定不受理申訴時，退還其保證金，如經裁定其申訴事實不成立時，沒收其保證金並列入承辦學校經費收入。

第十四條 對運動競賽有爭議，得提起申訴，並依下列規定判定：

- 一、於各競賽種類之國際競賽規則（以下簡稱規則）有規定者，依該規定辦理。
- 二、前款規則無規定者，除運動員資格之疑義外，由各該單項競賽種類之審判或技術（仲裁）委員會判定，並為終決。
- 三、各該單項競賽種類之審判或技術（仲裁）委員會無法判定或屬運動員資格之疑義者，由組委會運動競賽小組判定，並為終決。

第十五條 全大運優勝參賽學校、運動員之獎勵，分獎盃、獎牌及獎狀三種；其頒給原則如下：

- 一、獎盃（獎牌）：頒給獲錄取各組各競賽種類、科目前六名者，並頒發組隊教練獎狀，其設有團體項目者，以團體成績為團體錦標成績。錄取名額依實際參賽隊（人）數核計。
- 二、金、銀、銅獎牌及獎狀：頒給獲錄取各競賽項目前三名之運動員。
- 三、競賽項目獎狀：頒給獲錄取各競賽項目第四名至第八名之運動員。
- 四、運動精神獎狀：頒給競賽期間對運動員生活教育、運動品德及運動精神表現優異者；其實施計畫，由執委會訂定之。

五、本條第一款各組各競賽種類前六名，依各組參賽學校所獲各組各項金、銀、銅牌數，換算積分四分、二分及一分（第三名並列及男女混合組積分各半），加總後依高低順序錄取；分數相同者，以金牌數計，次以銀牌數計，餘此類推；技擊類部分計算錦標仍有相同，再採計「金牌運動員出場次數」、「銀牌運動員出場次數」、餘此類推。「第八名運動員出場次數」以判定名次。

六、第二款競賽項目前三名及第三款競賽項目第四名至第八名，除一隊（人）參賽不予舉行比賽外，依實際參賽隊（人）數，按下列名額錄取：

（一）二隊（人）或三隊（人）各錄取一名。

（二）四隊（人）錄取二名。

（三）五隊（人）錄取三名。

（四）六隊（人）錄取四名。

（五）七隊（人）錄取五名。

（六）八隊（人）錄取六名。

（七）九隊（人）錄取七名。

（八）十隊（人）以上，錄取八名。

前項各款參賽隊（人）數之計算，以參加資格審定或選拔之隊（人）數為準。但以體位分級之競賽項目，以磅重後實際參賽人數為準，不在此限。

七、資格賽之獎勵名額參照本條第二項規定，其餘明訂於分區錦標賽技術手冊。

八、參加資格賽具績效之教師、教練與運動員，所屬學校得訂辦法獎勵之。

第十六條 罰則：

一、參賽運動員如有資格不實或冒名參賽，經查證屬實者，依下列罰則處分之：

（一）如係參加個人項目，取消其繼續參賽資格及已賽成績、名次，並收回已發給之獎牌、獎狀。

（二）如係參加團體項目，取消該隊繼續參賽資格及已賽成績、名次，並收回已發給之獎牌、獎狀。

二、參加學校之職員、運動員於比賽期間，倘有違背運動精神之行為，如：對裁判員有不正當行為、延誤比賽、妨礙比賽等情事，由該種類裁判長逕行裁定停賽，並由該競賽種類之審判或技術（仲裁）委員會議判決，依下列罰則處分之：

（一）運動員毆打裁判員：

1. 個人項目：取消該運動員繼續參賽之資格，及該運動員參加115年全大運任何種類之比賽權利。

2. 團隊項目：取消該隊繼續參賽之資格，及該隊相關人員參加115年全大運該種類比賽權利。同時，該運動員亦按個人項目之罰則處理。

3. 除以上罰則外，另由組委會函請全國各相關運動協會及各該主管行政機關議處。

(二)職員毆打裁判員：

1. 取消該職員繼續行使職權之資格，並終生禁止該職員擔任全大運任何種類職員之權利。
2. 情節嚴重者，經由該種類審判或技術（仲裁）委員會議決後，得報請運動部備查取消該隊相關人員參加 115 年全大運該種類之比賽權利。

(三)運動員、職員故意妨礙、延誤比賽或擾亂會場：

1. 經裁判員或審判或技術（仲裁）委員當場勸導無效，未於規定時間內恢復比賽時，取消該隊該場繼續參賽之資格（如技術手冊規定）。
2. 情節嚴重者，經由該種類審判或技術（仲裁）委員會議決後，除取消 115 年全大運繼續參賽資格外，得報請運動部備查取消該隊相關人員參加 115 年全大運該種類之比賽權利。

三、裁判員毆打職員或運動員，立即取消該裁判員繼續行使職權之資格，除終生禁止該裁判員擔任全大運會任何種類裁判員之權利，另函請全國各相關運動協會及各該主管行政機關議處。

四、運動員證照片與本人不符者，應取消比賽資格。

五、運動員無故棄權，除取消該種類繼續參賽資格外，並得取消 115 年全大運後續各種類項目之比賽權利。

六、各學校運動員參加比賽，必須穿著規則規定之服裝。

七、職員不得兼任本單位以外學校之職員，運動員亦不得兼任其他學校之職員，否則取消其職員資格。

八、審判或技術（仲裁）委員、裁判長、裁判員（含記錄、計時、報告員等）不得兼任各參賽學校職員，否則取消其裁判（含記錄、計時、報告員等）資格。

九、若有二親等內之親屬參加該競賽運動種類者，不得擔任該運動種類之審判或技術（仲裁）委員、裁判長、裁判員（含紀錄、計時、報告員等）；若有三親等內之親屬參加該競賽運動種類者，不得擔任該運動種類該場次之裁判（含助理裁判）、技擊運動種類亦不得擔任裁判長乙職。違反前述情形者禁止參加全大運2年。

第十七條 運動禁藥管制：參賽運動員有接受運動禁藥檢測之義務，其程序及規範依運動禁藥管制相關辦法辦理，如拒絕接受檢測或經檢測證實違規用藥者，撤銷其參賽成績及所得之獎勵。

第十八條 保險：承辦單位應於賽會期間，辦理代表隊公共意外責任險及運動員團體傷害保險。

第十九條 本規程由執委會提送組委會運動競賽小組審查通過並函報運動部核定後實施，修正時亦同。有關賽事防疫之相關規定，除依中央機關衛生福利部疾病管制署公布之最新規定辦理外，參加人員並應依相關防疫計畫規定辦理。

附註

- 一、報名一經確認後，不得增減職員及運動員人數，參加學校事先務必審慎辦理。報名費寄達後一律不予退費。
- 二、各校團本部得置總領隊 1 人、總教練 1 人、總管理 1 人及幹事若干人。
- 三、各運動種類代表隊得設領隊 1 人、教練及管理若干人，教練必須至少報名 1 人。
- 四、運動員證照片應清晰明確，若與本人不符或引發懷疑，致影響比賽權利，責任自負。
- 五、對本規程有疑義時，由運動部授權組委會運動競賽小組說明解釋。

中華民國 115 年全國大專校院運動會 競賽事項申訴書

學校		競 賽 種 類 組 別	
申訴事由		糾 紛 發 生 時 間 及 地 點	
申訴事實			
證件或證人			
單位領隊或教練	(簽 名)	連絡電話	年 月 日 時
裁判長意見			
審判或技術 (仲裁)委員判決			

審判或技術(仲裁)委員會召集人 (簽名)：

附註：1. 凡未按各項規定辦理申訴者概不受理。

2. 學校領隊簽名權，可由領隊本人或教練簽名辦理

中華民國 115 年全國大專校院運動會 運動員資格申訴書

被申訴者姓名		代 表 學 校		運動種類及 項 目	
申訴事項				證件或證人	
聯名簽署單位	領隊或教練				(簽名)
申訴單位	領隊或教練				(簽名)
運動競賽小組 裁 定					

運動競賽小組召集人 (簽名):

- 附註：1. 凡未按各項規定辦理申訴者概不受理。
2. 學校領隊簽名權，可由領隊本人或教練簽名辦理。

中華民國 115 年全國大專校院運動會 運動員請假單

學校			
姓名			
競賽種類	<input type="checkbox"/> 田徑 <input type="checkbox"/> 游泳 <input type="checkbox"/> 體操 <input type="checkbox"/> 桌球 <input type="checkbox"/> 羽球 <input type="checkbox"/> 網球 <input type="checkbox"/> 跆拳道 <input type="checkbox"/> 柔道 <input type="checkbox"/> 擊劍 <input type="checkbox"/> 射箭 <input type="checkbox"/> 舉重 <input type="checkbox"/> 射擊 <input type="checkbox"/> 拳擊 <input type="checkbox"/> 空手道 <input type="checkbox"/> 角力 <input type="checkbox"/> 軟網 <input type="checkbox"/> 木球 <input type="checkbox"/> 划船 <input type="checkbox"/> 輕艇 <input type="checkbox"/> 自由車 <input type="checkbox"/> 電子競技		
比賽項目		組別	
請假申請 日期時間			
請假原因	(請檢附證明文件)		
運動員簽名		教練簽名	
裁判長	簽章		
<p>115 年全大運競賽規程第十六條罰則第五項：運動員無故棄權，除取消該種類繼續參賽資格外，並得取消 115 年全大運後續各種類項目之比賽權利。</p>			
<p>※備註： 請假申請書正本繳交各競賽種類裁判長（田徑留存檢錄裁判長、游泳留存檢錄主任），影本繳交大會競賽紀錄組，如運動員有需要自行影印留存。</p>			

贊助廠商(列名)



宏碁股份有限公司



聯新國際醫療集團



2026年式 強競登場!

PREDATOR HELIOS NEO 16S AI

冷競特攻S 極競潛行



GEFORCE
RTX

» 搭載 Intel® Core™ Ultra 系列3處理器
符合 Copilot+ PC 的標準 具備先進AI運算功能

» 最高搭載 NVIDIA®
GEFORCE RTX™ 5070 筆電顯示晶片



使用新一代 Windows 11 Home 筆電
輕鬆遊戲、創作和協作。



隨附三個月 PC Game Pass 在新的 Predator
Windows 11 電腦上 暢玩數百款電腦遊戲



第 5 代 AeroBlade 3D 刀鋒速冷金屬散熱風扇
讓熱能迅速排出，讓效能永遠維持高檔



16 吋 OLED WQXGA 顯示器
在每一個場景中造就順暢、極為銳利的動作呈現。



擁有跑車般的流線外型
厚度僅 18.9mm 的薄型電競，卻蘊含強大的火力



一鍵開啟 PredatorSense™ 掌控您的遊戲戰備
輕鬆調整效能模式、風扇及系統光效

» 登錄指定品，成為Predator VIP，送 延長保固一年+筆電風扇保養



活動詳情

擁有最多奧運隊醫的醫療團隊 | 聯新運醫

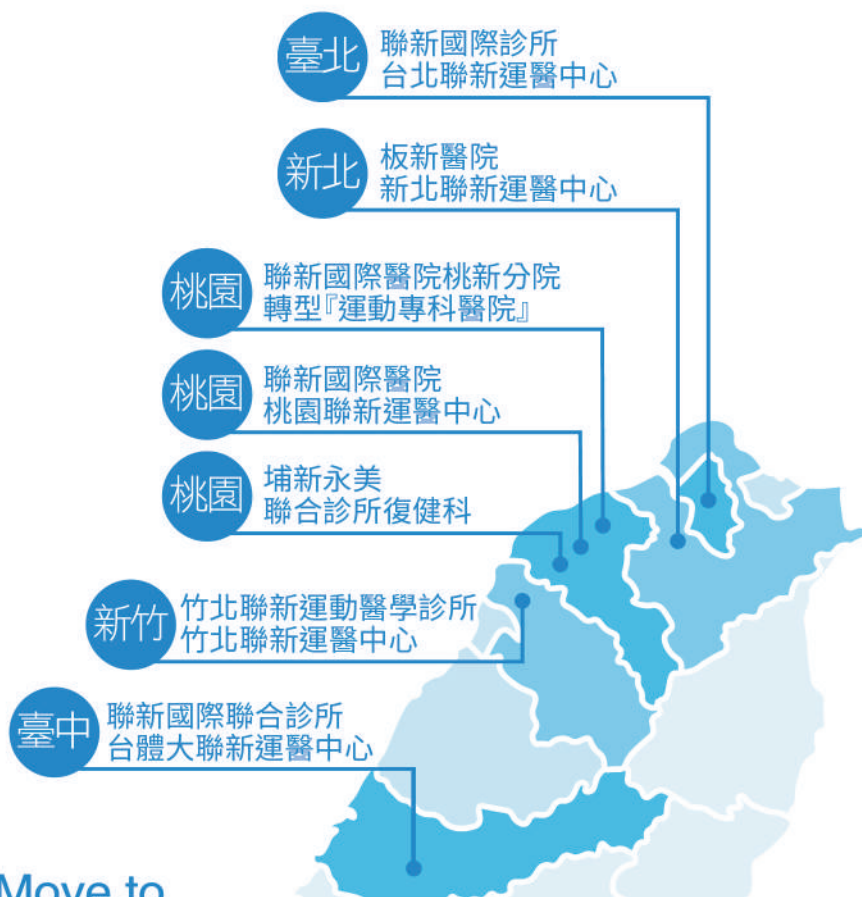


你的全力以赴，有我們專業守護
照護奧亞運國手的專業醫療團隊

始終與運動員並肩作戰，結合
臨床醫療、運動科學與賽事經驗，
打造高度專業的醫療支援
團隊。

從訓練場到國際賽場，我們以
精準判斷與即時處置，守護每
一位選手的最佳狀態。

選手在哪裡，聯新運醫就在哪裡。



Move to
A Better Life.

- ✓ 運動選手 有我支援
- ✓ 運動處方 支持挑戰
- ✓ 運動檢測 全民受惠



聯新運醫社群



聯新運醫官網



聯新運醫LINE@



整合性國家隊級團隊



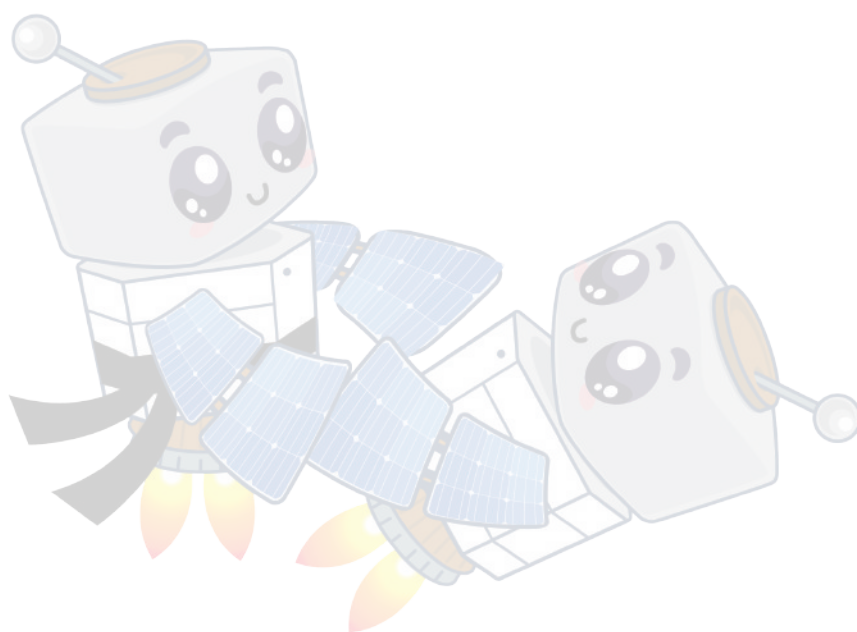
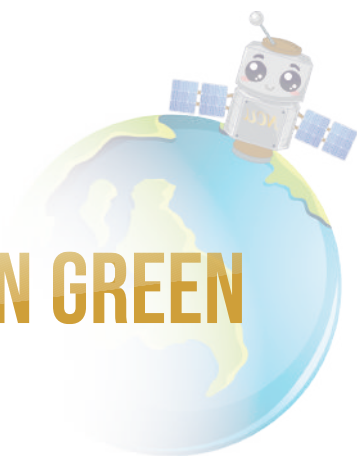
客製化運動處方



精準運動健檢



無懼·永續 RUN FEARLESS RUN GREEN



115年5月3日 — 5月5日